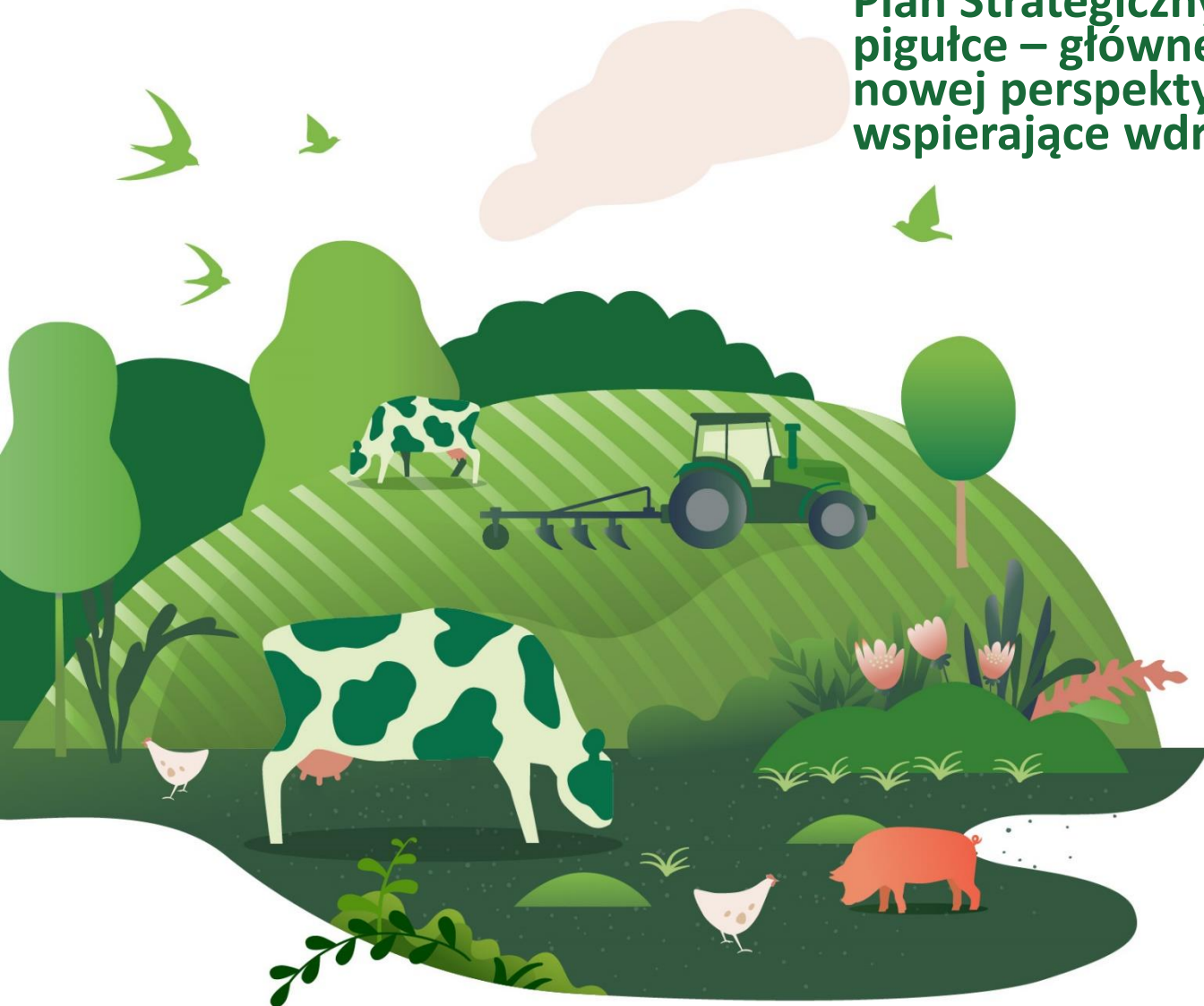




Plan Strategiczny Wspólnej Polityki Rolnej na lata 2023-2027 w pigułce – główne kierunki uwzględnione w finansowaniu w nowej perspektywie finansowej, w tym szczególnie inicjatywy wspierające wdrażanie innowacji w rolnictwie



V Forum: Sieciowanie Partnerów SIR

Plan Strategiczny dla Wspólnej Polityki Rolnej na lata 2023-2027



Ministerstwo Rolnictwa
i Rozwoju Wsi

Plan Strategiczny dla Wspólnej Polityki Rolnej na lata 2023-2027

jest

odpowiedzią na nowe wyzwania i

nowe szanse zreformowanej WPR



Cele Wspólnej Polityki Rolnej



Plan Strategiczny WPR realizuje 9 celów szczegółowych Wspólnej Polityki Rolnej

1. wspieranie **godziwych dochodów gospodarstw rolnych** i ich odporności w całej Unii w celu zwiększenia bezpieczeństwa żywnościowego,
2. zwiększenie **zorientowania na rynek i konkurencyjności**, w tym większe ukierunkowanie na badania naukowe, technologię i cyfryzację,
3. **poprawa pozycji rolników** w łańcuchu wartości,
4. przyczynianie się do **łagodzenia zmiany klimatu i przystosowywania się do niej**, a także do zrównoważonej produkcji energii,
5. wspieranie zrównoważonego rozwoju i **wydajnego gospodarowania zasobami naturalnymi, takimi jak woda, gleba i powietrze**,
6. przyczynianie się do **ochrony różnorodności biologicznej**, wzmocnienie usług ekosystemowych oraz **ochrona siedlisk i krajobrazu**,
7. **przyciąganie młodych rolników** i **ułatwianie rozwoju działalności gospodarczej** na obszarach wiejskich,
8. **promowanie zatrudnienia**, wzrostu, włączenia społecznego i rozwoju lokalnego na obszarach wiejskich, w tym biogospodarki i zrównoważonego leśnictwa,
9. **poprawa reakcji rolnictwa UE na potrzeby społeczne dotyczące żywności i zdrowia**, w tym bezpiecznej, bogatej w składniki odżywcze i **zrównoważonej żywności**, jak też **dobrostanu zwierząt**

oraz **cel przekrojowy** *modernizacja sektora poprzez wspieranie i dzielenie się wiedzą, innowacjami i cyfryzacją w rolnictwie i na obszarach wiejskich oraz zachęcanie do ich wykorzystywania.*



Plan Strategiczny dla Wspólnej Polityki Rolnej na lata 2023-2027 (PS WPR 2023-2027)



Ministerstwo Rolnictwa
i Rozwoju Wsi

Plan Strategiczny dla Wspólnej Polityki Rolnej na lata 2023-2027 (PS WPR 2023-2027) różni się od wcześniejszych programów rozwoju obszarów wiejskich.

Po raz pierwszy programowaniem objęto nie tylko instrumenty na rzecz rozwoju obszarów wiejskich, ale także **płatności bezpośrednie** oraz **część interwencji** w wybranych sektorach rolnych, jak **w sektorze owoców i warzyw czy pszczelarskim**.

Istotnym elementem zmian wspólnej polityki rolnej jest **wzmocnienie zaangażowania tej polityki w realizację celów środowiskowo-klimatycznych UE**. Większy poziom koncentracji na działaniach środowiskowo-klimatycznych przekłada się w sposób znaczący na projektowaną strategię wsparcia rolnictwa i obszarów wiejskich w ramach PS WPR 2023-2027.





Reforma WPR po 2020 r.

Nowe elementy – wybrane:

- silniejsze ukierunkowanie na **klimat i środowisko** (**40% WPR na klimat i 35% EFRROW na środowisko**)
- **nowy sposób wdrażania WPR**: sprawdzanie rezultatów zamiast zgodności z przepisami UE; I filar jako element Planu Strategicznego
- zmiana tzw. **zielonej architektury**: wzajemna zgodność =>warunkowość, płatności za zazielenienie => ekoschematy
- nowe możliwości tzw. **interwencji sektorowych** (promocja działań grupowych ze środków I filara)
- wzmocnienie roli **postępu technologicznego i innowacyjności**; rosnąca waga doradztwa i nauki (AKIS)

Utrzymane dotychczasowe rozwiązania – wybrane:

- **dwufilarowa** struktura, **uproszczony system płatności** obszarowych (SAPS)
- **płatność redystrybucyjna** – ukierunkowanie na małe i średnie gospodarstwa
- **płatności związane z produkcją**





Kluczowe potrzeby - PS WPR 2023-2027

Plan Strategiczny dla Wspólnej Polityki Rolnej na lata 2023–2027 (PS WPR 2023–2027) jest dokumentem opracowanym na podstawie analizy potrzeb polskiego rolnictwa, wykorzystując możliwości, jakie oferuje zreformowana Wspólna Polityka Rolna (WPR).

Kluczowe potrzeby realizowane w PS WPR 2023-2027:

- wsparcie dochodów rolników
- wzmacnianie konkurencyjności
- nacisk na wyzwania środowiskowe i klimatyczne
- wsparcie na rzecz wzmacniania odporności
- wspieranie małych gospodarstw
- ułatwienie startu młodym rolnikom
- wzmocnienie łańcucha dostaw
- efektywne zarządzanie składnikami odżywczymi w glebie
- rozwój produkcji wysokiej jakości
- rolnictwo ekologiczne



Plan Strategiczny WPR 2023-2027



Ministerstwo Rolnictwa
i Rozwoju Wsi

Wsparcie z PS WPR kierowane do:

- rolników/grup rolników
- przedsiębiorców
- mieszkańców obszarów wiejskich
- jednostek samorządu terytorialnego

Agencja Restrukturyzacji i Modernizacji Rolnictwa (ARiMR) – agencją płatniczą





Plan Strategiczny WPR 2023-2027

Plan Strategiczny WPR 2023-2027 został opracowany w taki sposób, aby łączyć szeroki wachlarz interwencji odpowiadających na specyficzne polskie potrzeby, a jednocześnie przynieść wymierne rezultaty w odniesieniu do celów i ambicji określonych na poziomie unijnym, w tym w ramach Europejskiego Zielonego Ładu.

Wsparcie w ramach Planu skoncentrowane będzie przede wszystkim na rolnikach.

Rozwój lokalny będzie w dużym stopniu **ukierunkowany na transformację w kierunku zielonej i cyfrowej gospodarki obszarów wiejskich.**

Interwencją realizującą rozwój lokalny w **PS WPR 2023 – 2027** jest m. in. inicjatywa **LEADER/Rozwój Lokalny Kierowany przez Społeczność (RLKS).**





Budżet PS WPR 2023-2027

- Budżet PS WPR 2023-2027:
- I filar WPR (płatności bezpośrednie) – środki EFRG – 17,3 mld EUR
- Środki przeznaczone na interwencje z zakresu pszczelarstwa – 50 mln EUR (w tym 25 mln EUR środków EFRG)
- II filar WPR – środki publiczne ogółem – 7,8 mld EUR (w tym 4,7 mld EUR środków EFRROW)

Dodatkowo:

- ponad 3,2 mld EUR z budżetu krajowego na współfinansowanie II filara WPR,
- ponad 0,5 mld EUR z budżetu krajowego na przejściowe wsparcie krajowe.



25,2 mld EUR
środków publicznych *

* łączny budżet na wszystkie interwencje Planu Strategicznego WPR 2023-2027



Interwencje I filara ukierunkowane na wsparcie dochodów gospodarstw rolnych



- Podstawowe wsparcie dochodów do celów zrównoważoności (podstawowe wsparcie dochodów - PWD)
- Uzupelniające redystrybucyjne wsparcie dochodów do celów zrównoważoności (płatność redystrybucyjna)
- Uzupelniające wsparcie dochodów dla młodych rolników (płatność dla młodych rolników)
- Płatności bezpośrednio związane z produkcją roślinną i zwierzęcą
- Uzupelniająca płatność podstawowa





Ekoschematy – nowy, prośrodowiskowy element płatności bezpośrednich

OBOWIĄZKOWY dla państwa członkowskiego

ale

DOBROWOLNY dla rolników

- ✓ Budżet: **min. 25% kwoty PB/rok** (średnio w latach 2023-2026 ok. 884 mln EUR/rok), tj. 2 x tyle co łącznie rocznie na PRSK i RE (ok. 440 mln EUR/rok)
- ✓ Płatne, roczne praktyki, dostosowane do warunków i potrzeb krajowych, ale poddane ocenie KE pod kątem realizacji celów nowej WPR (cel 4, 5, 6, 9)
- ✓ Realizują cele środowiskowe i klimatyczne WPR - ochrona zasobów gleby, wód, klimatu, dobrostanu zwierząt, różnorodności biologicznej w produkcji rolnej, ale
- ✓ Promują praktyki, które przekładają się na dochody rolnicze poprzez zwiększenie żyzności gleby, odporności upraw na suszę, racjonalne nawożenie, poprawę jakości plonów
- ✓ Wyzwaniem było pogodzenie kilku celów: **(i)** osiągnięcie realnego efektu środowiskowego (*no backsliding*) bez ograniczania produktywności sektora, **(ii)** możliwość realizacji przez jak największą liczbę rolników
- ✓ Efekt: **szeroki wachlarz praktyk** uwzgl. różnorodność polskiego rolnictwa pod względem agrotechn., technolog., struktury gospodarstw, typu produkcji (roślinna, zwierzęca), wielkości gospodarstwa (**pozorna złożoność** - w praktyce możliwość wyboru najlepszej opcji dla danego gospodarstwa).



Interwencje sektorowe



- Interwencje w sektorze owoców i warzyw
- Interwencje w sektorze pszczelarskim



Interwencje obszarowe w II filarze



- Rolnictwo ekologiczne – kontynuacja wsparcia z PROW 2014-2020
- Interwencje rolnośrodowiskowoklimatyczne
- Interwencje leśne i zadrzewieniowe
- **Płatności dla obszarów z ograniczeniami naturalnymi lub innymi szczególnymi ograniczeniami (ONW)**





Inwestycje w gospodarstwach rolnych zwiększające konkurencyjność (dotacje)

Całkowity budżet interwencji	Środki UE w euro	Środki publiczne w euro
	214 610 342,37	390 200 623,00

Zwiększenie zorientowania na rynek i konkurencyjności gospodarstw

Obszar A Operacje dotyczące produkcji zwierzęcej polegające na stosowaniu rozwiązań rolnictwa precyzyjnego w budynkach lub budowlach służących do produkcji zwierzęcej;

Obszar B Operacje dotyczące produkcji ekologicznej w gospodarstwach prowadzących produkcję ekologiczną;

Obszar C Operacje dotyczące produkcji rolnej prowadzonej w gospodarstwie polegające na zwiększaniu dochodowości produkcji poprzez bezpieczne dla konsumenta i efektywne przedłużanie trwałości produktów, przechowalnictwo oraz lepsze przygotowanie do sprzedaży;

Obszar D Operacje dotyczące produkcji roślinnej polegające na zakupie lub leasingu maszyn do zbioru.

Beneficjent: Rolnik lub grupa rolników (obszar D)

Kryteria dostępu:

- wielkość ekonomiczna gospodarstwa co najmniej 25 tys. euro i nie więcej niż 250 tys. euro
- odpowiedni przychód ze sprzedaży w związku z prowadzoną działalnością rolniczą
- (co najmniej 75 tys. zł – obszary A, C i D, co najmniej 45 tys. zł – obszar B)
- pomoc dotyczy inwestycji, której realizacja doprowadzi do wzrostu wartości dodanej brutto w gospodarstwie, w szczególności w wyniku racjonalizacji technologii produkcji lub wprowadzenia n innowacji, zmiany profilu produkcji, poprawy jakości produkcji lub zwiększenia wartości dodanej produktu, co najmniej o 10% w odniesieniu do roku bazowego w okresie 5 lat od dnia przyznania pomocy.





Inwestycje poprawiające dobrostan bydła i świń

Całkowity budżet interwencji	Środki UE w euro	Środki publiczne w euro
	170 000 000,00	309 090 909,00

Inwestycje z zakresu dobrostanu zwierząt, które wykraczają ponad odpowiednie minimalne normy wynikające z powszechnie obowiązującego prawa oraz powszechnie stosowanych praktyk - dostęp do środowiska zewnętrznego poprzez możliwość korzystania z wybiegów czy pastwiska (dotyczy bydła), większą swobodę ruchu (w przypadku świń), odpowiedni mikroklimat w budynkach inwentarskich (dotyczy bydła lub świń), poprawiający ich zdrowotność i eliminujący stres termiczny.

Beneficjent: Rolnik, prowadzący chów lub hodowlę świń lub bydła.

Maksymalne wsparcie: 150 tys. zł.

Intensywność pomocy: do 65% kosztów kwalifikowalnych operacji.

Kryteria dostępu: Realizacja inwestycji jest uzasadniona wielkością produkcji prowadzonej w gospodarstwie, adekwatna do panujących w nim warunków gospodarowania oraz racjonalna pod względem kosztów.



Inwestycje w gospodarstwach rolnych w zakresie OZE i poprawy efektywności energetycznej



Całkowity budżet interwencji	Środki UE w euro	Środki publiczne w euro
	147 250 000,00	267 727273

Inwestycje w materialne lub niematerialne w szczególności dotyczące budowy lub zakupu:

Obszar A- nowe urządzenia do produkcji energii z biogazu rolniczego (elektryczna lub ciepło lub paliwo gazowe) do 50 kW lub instalacje produkujące energię z promieniowania słonecznego do 50 kW wraz z magazynami energii i systemami zarządzania energią lub z pompą ciepła - o ile będzie stanowiła integralną część instalacji produkującej energię z promieniowania słonecznego

Obszar B - systemy poprawiające efektywność energetyczną budynków gospodarskich służących produkcji rolnej takich jak budowa, przebudowa lub zakup kotłów na biomasę, systemy odzyskiwania ciepła (np.: z mleka, z budynków inwentarskich, ściółki, gnojowicy), przeszklenia dachowe, oświetlenie LED, a także termomodernizacja budynków gospodarskich służących do produkcji rolnej

Beneficjent: Rolnik.





Inwestycje zapobiegające rozprzestrzenianiu się ASF

	Środki UE w euro	Środki publiczne w euro
Całkowity budżet interwencji	38 500 000,00	70 000 000,00

Inwestycje dotyczące bioasekuracji, w tym wykonanie ogrodzenia chlewni i zakup urządzeń służących bioasekuracji.

Beneficjent: rolnik, prowadzący chów lub hodowlę świń

Maksymalne wsparcie: 100 000 zł

Intensywność pomocy: do 80% kosztów kwalifikowalnych operacji lub do 80% ustalonych stawek

Kryteria dostępu:

- minimum 50 sztuk świń w stadzie
- limit liczby świń w stadzie nie obowiązuje w przypadku chowu lub hodowli ras rodzimych: puławska, złotnicka biała, złotnicka pstra (ochrona zasobów genetycznych lub świń czystych ras – rejestr programów hodowlanych MRiRW)
- realizacja inwestycji jest uzasadniona wielkością produkcji prowadzonej w gospodarstwie, adekwatna do panujących w nim warunków gospodarowania oraz racjonalna pod względem kosztów.





Rozwój małych gospodarstw

Całkowity budżet interwencji	Środki UE w euro	Środki publiczne w euro
	188 100 000,00	342 000 000,00

Interwencja wspiera rozwój małych gospodarstw o wielkości ekonomicznej poniżej 25 tys. euro, które w wyniku realizacji operacji osiągną wzrost wartości sprzedaży wyprodukowanych lub przetworzonych produktów rolnych.

Beneficjent: Rolnik

Maksymalne wsparcie: - 120 tys. zł – gospodarstwa rozpoczynające działalność w zakresie wprowadzania produktów na rynek w ramach tzw. krótkiego łańcucha dostaw (RHD, sprzedaż bezpośrednia, dostawy bezpośrednie) oraz gospodarstwa prowadzące produkcję ekologiczną.

- 100 tys. zł – pozostałe.

Intensywność pomocy: 85 % kosztów operacji

Kryteria dostępu: Przedłożenie biznesplanu, realizacja operacji zwiększającej orientację rynkową gospodarstwa, osiągnięcie co najmniej 30% wzrostu sprzedaży produktów.





Premie dla młodych rolników

Całkowity budżet interwencji	Środki UE w euro	Środki publiczne w euro
	315 113 100,00	572 932 909,00

Rozpoczynanie i rozwój działalności rolniczej w gospodarstwie rolnym przez młodych rolników, zapewniając dostęp do kapitału niezbędnego w początkowej fazie prowadzenia gospodarstwa.

Beneficjent: Młody rolnik będący pełnoletnią osobą fizyczną, który nie ukończył 40 roku życia, po raz pierwszy rozpoczynający prowadzenie działalności rolniczej w gospodarstwie rolnym jako jedyny kierujący i który pracuje w tym gospodarstwie.

Prowadzenie działalności rolniczej w gospodarstwie rolnym rozpoczyna się z dniem, gdy osoba ubiegająca się o przyznanie pomocy stała się właścicielem lub objęła w posiadanie gospodarstwo rolne o powierzchni co najmniej 1 ha użytków rolnych. Wniosek o przyznanie pomocy może złożyć osoba, która na tym etapie nie jest jeszcze właścicielem lub posiadaczem co najmniej 1 ha UR.

Wsparcie: Ryczałt (premia) w wysokości 200 000 zł wypłacana w dwóch ratach.

Kryteria dostępu: (i) rozpoczęcia prowadzenia działalności rolniczej (w gospodarstwie rolnym) nie wcześniej niż w okresie 24 miesięcy przed dniem złożenia wniosku; (ii) rozpoczęcia, najpóźniej w terminie 12 miesięcy od dnia przyznania pomocy, prowadzenia, jako kierujący, działalności rolniczej w gospodarstwie o powierzchni użytków rolnych równej co najmniej średniej wojewódzkiej lub krajowej (tej niższej) lub o wielkości ekonomicznej równej co najmniej 15 000 euro; powierzchnia użytków rolnych tego gospodarstwa nie może przekraczać 300 ha, a jego wielkość ekonomiczna – 150 000 euro; (iii) przedłożenia biznesplanu; (iv) posiadanie odpowiednich kwalifikacji zawodowych lub zobowiązanie się do ich uzupełnienia.





Rozwój współpracy producentów w ramach systemów jakości żywności

	Środki UE w euro	Środki publiczne w euro
Całkowity budżet interwencji	11 549 900,00	20 999 818,00

Wzmocnienie i rozwój współpracy producentów w ramach systemów jakości żywności oraz rozwój produkcji i zapewnienie dostępności produktów wytwarzanych w ramach systemów jakości żywności na rynku.

Beneficjent: współpracujący producenci w ramach systemów jakości żywności – co najmniej 5 członków, w tym co najmniej 4 rolników.

Wsparcie: przyznawane na okres 4 lat:

A) zarządzanie współpracą – ryczałt dotyczący zarządzania wspólnymi działaniami w danym systemie jakości żywności.

B) refundacja kosztów kwalifikowalnych wynikających z planu rozwoju współpracy w danym systemie jakości żywności.

Poziom wsparcia:

- obszar A – ryczałt – 100%, maksymalnie 120 000 zł /rok.

- obszar B – refundacja do 70% kosztów kwalifikowalnych. Wysokość refundacji nie może przekroczyć kwoty 200 000 zł w okresie 4 lat objęcia wsparciem.

Maksymalna kwota pomocy dla beneficjenta w okresie 4 lat nie może przekroczyć kwoty 680 000 zł.





Promowanie, informowanie i marketing dotyczący żywności wytwarzanej w ramach systemów jakości żywności

	Środki UE w euro	Środki publiczne w euro
Całkowity budżet interwencji	20 331 450,00	36 966 273,00

Wsparcie na działania informacyjno-promocyjno-marketingowe

Beneficjent: grupa producentów o dowolnej formie organizacyjno-prawnej, która składa się co najmniej z 2 członków, którzy wytwarzają na terytorium RP produkty rolne lub środki spożywcze, przeznaczone bezpośrednio lub po przetworzeniu do spożycia przez ludzi, w ramach unijnych lub krajowych systemów jakości.

Wsparcie: do 70 % kosztów kwalifikowalnych, poniesionych bezpośrednio na przeprowadzenie operacji o charakterze informacyjnym, marketingowym i promocyjnym.

Kryteria dostępu: i) działania dotyczą systemu jakości żywności lub produktów wytworzonych w systemach, w tym symboli, oznaczeń, skrótów oznaczających uczestnictwo w systemach jakości żywności; ii) nie korzystał z PROW 2007-2013 oraz PROW 2014-2020 chyba że jest to nowe przedsięwzięcie marketingowe



Całkowity budżet interwencji	Środki UE w euro	Środki publiczne w euro
Dopłaty do składek ubezpieczenia zwierząt gospodarskich	27 449 281,00	49 907 784,00
Dofinansowanie Funduszy Wzajemności	30 800 000,00	56 000 000,00

Dopłaty do składek ubezpieczenia zwierząt gospodarskich

Beneficjent: rolnik, który dołączy do wniosku polisy ubezpieczenia wraz z dowodem opłacenia składki z tytułu zawarcia umowy

Maksymalne wsparcie: dotacja w postaci refundacji 70% kosztów zawarcia umowy ubezpieczenia zwierząt od ryzyka wystąpienia choroby.

Intensywność pomocy: średnia wysokość pomocy udzielonej beneficjentowi do jednej polisy ubezpieczenia wynosi 7 650 zł.

Dofinansowanie Funduszy Wzajemności

Beneficjent: fundusze wzajemnościowe. Rolnicy - członkowie funduszu wzajemnościowego są ostatecznymi odbiorcami pomocy

Maksymalne wsparcie: dotacja w formie refundacji 70% kosztów utworzenia funduszu i 70% kosztów wypłaconych odszkodowań.

Intensywność pomocy: Intensywność pomocy: średnie wsparcie dla jednego funduszu w okresie 4 lat wyniesie 41,5 mln zł, co daje wartość średnio rocznie 10 383 334 zł dla jednego funduszu.

Odszkodowanie będzie wypłacane ze środków Funduszu za szkody spowodowane wystąpieniem ubezpieczonych ryzyk powodujących straty wynoszące ponad 20% sumy ubezpieczenia.



Tworzenie i rozwój organizacji producentów i grup producentów rolnych



	Środki UE w euro	Środki publiczne w euro
Całkowity budżet interwencji	91 454 000	166 280 000

Wsparcie na rzecz organizowania się producentów.

Beneficjent: grupy producentów rolnych (bez wykluczenia członków-osób prawnych) oraz organizacje producentów, uznane od 1 stycznia 2023 r.

Maksymalne wsparcie:

- 100 000 euro/rok – w przypadku organizacji producentów- preferencja względem GPR;
- 60 000 euro/rok – w przypadku grup producentów rolnych (lecz nie więcej niż 6 tys. euro w przeliczeniu na jednego członka GPR).

Intensywność pomocy: 10%, 9,5%, 9%, 8,5%, 8% wartości przychodów netto ze sprzedaży produktów lub grupy produktów, ze względu na które beneficjent został uznany, wytworzonych przez jego członków, sprzedanych na rynek.

Główne/nowe zobowiązania: Pomocą nie są objęte następujące sektory: owoce i warzywa, drób, pszczelarstwo.

- Plan biznesowy,
- Wydatkowanie min. 30% środków na środki trwałe – dotyczy organizacji producentów.
- Wydatkowanie środków do końca 3 roku po otrzymaniu ostatniej płatności.
- Utrzymanie statusu GPR lub OP do końca 3 roku po otrzymaniu ostatniej płatności.

Planowana liczba beneficjentów: 423.





Rozwój współpracy w ramach łańcucha wartości (dotacja) – w gospodarstwie

Całkowity budżet interwencji	Środki UE w euro	Środki publiczne w euro
	28 050 000	51 000 000

Wsparcie można uzyskać na inwestycje dotyczące przetwarzania lub sprzedaży/zbywania produktów rolnych, z wyłączeniem produktów rybołówstwa i akwakultury lub wytwarzania z produktów rolnych produktów nierolnych.

Beneficjent: rolnik i małżonek rolnika - prowadzący lub rozpoczynający rolniczy handel detaliczny (RHD) – wielkość ekonomiczna gospodarstwa powinna wynosić co najmniej 25 tys. Euro lub powinien być beneficjentem interwencji „Premie dla młodych rolników”

rolnik, domownik, małżonek rolnika - rozpoczynający prowadzenie działalności gospodarczej, w tym MOL

mikroprzedsiębiorca - kontynuujący prowadzenie działalności gospodarczej, w tym MOL

Co najmniej 1590 operacji.

Maksymalne wsparcie:

Rolnicy (RHD lub zakładanie działalności gospodarczej) - **ryczałt** w wysokości do 65%

kosztów operacji: **30 tys. zł** lub **60 tys. zł** lub **120 tys. zł** – w zależności od wielkości operacji

Mikroprzedsiębiorca - do **500 tys. zł**, minimalna kwota na operację - **10 tys. zł**,
refundacja do **50% kosztów** kwalifikowalnych operacji.



Rozwój współpracy w ramach łańcucha wartości (dotacja) – poza gospodarstwem (przetwórstwo MŚP)



	Środki UE w euro	Środki publiczne w euro
Całkowity budżet interwencji	112 200 000	204 000 000

Wsparcie można uzyskać na:

- przetwarzanie produktów rolnych i wytwarzanie w wyniku tego procesu produktów rolnych (objętych Zał. nr 1 do TFUE), z wyłączeniem produktów rybołówstwa i akwakultury,
- wprowadzanie do obrotu produktów rolnych - wyłącznie w przypadku zorganizowanych form współpracy rolników takich jak: grupy producentów rolnych i ich związki, spółdzielnie, spółdzielnie rolników, organizacje producentów i ich zrzeszenia, organizacje międzybranżowe.

Beneficjent: podmioty o statusie mikro-, małych i średnich przedsiębiorstw (MŚP)

Obszar A – w zakresie przetwórstwa i wprowadzania do obrotu produktów rolnych,

Obszar B – w zakresie przetwórstwa i wprowadzania do obrotu produktów objętych certyfikatem systemu rolnictwa ekologicznego

Maksymalne wsparcie: 10 mln zł na beneficjenta, minimalna kwota na operację - 100 tys. zł.

Intensywność pomocy: - do 50% kosztów kwalifikowalnych operacji – w obszarze A,

- do 60% kosztów kwalifikowalnych operacji - w obszarze B, oraz dla

beneficjentów prowadzących działalność w formie zorganizowanych form współpracy rolników.

Co najmniej 100 operacji.

Planuje się uruchomić pierwsze nabory w ramach rozwoju współpracy w łańcuchu wartości w PS WPR 2023-2027 w II połowie 2025 r., po zakończeniu naborów w ramach KPO.





Współpraca Grup Operacyjnych EPI

	Środki UE w euro	Środki publiczne w euro
Całkowity budżet interwencji	59 950 000,00	109 000 000,00

Tworzenie grup operacyjnych europejskiego partnerstwa innowacyjnego na rzecz wydajnego i zrównoważonego rolnictwa (GO EPI) oraz opracowanie i wdrożenie innowacyjnych projektów tych grup, z uwzględnieniem potrzeb rolników, łączące partnerów dysponujących wiedzą z wzajemnie uzupełniających się dziedzin oraz oparte na interaktywnym modelu innowacji.

Zakres: 1) utworzenie GO EPI i opracowanie planu operacji GO EPI dotyczącej realizacji operacji, z uwzględnieniem potrzeb rolników, 2) realizację operacji przez GO EPI, z uwzględnieniem potrzeb rolników, z preferencją dla operacji do 350 tys. zł.

Beneficjent: 1. Wsparcie przygotowawcze - osoba fizyczna/osoba prawna/jednostka organizacyjna nieposiadająca osobowości prawnej ze zdolnością prawną (1 podmiot zdolny do zawarcia umowy).
2. Realizacja operacji - osoby fizyczne/osoby prawne/ jednostki organizacyjne nieposiadające osobowości prawnej ze zdolnością prawną – partnerzy GO EPI nieposiadającej zdolności prawnej, GO EPI posiadająca zdolność prawną.

Wsparcie: Wsparcie przygotowawcze – do 50 tys. zł w oparciu o planowany budżet projektu złożonego przez wnioskodawcę; Realizacja operacji – do 2,5 mln zł na jedną operację, w formie dotacji.





LEADER/Rozwój Lokalny Kierowany przez Społeczność (RLKS) c.d.

Całkowity budżet interwencji

Środki UE w euro

389 680 000,00

Środki publiczne w euro

708 509 091,00

Cele wsparcia (dot. rolnictwa):

- 1.rozwój przedsiębiorczości, biogospodarki, zielonej gospodarki, np. poprzez:** i) podejmowanie pozarolniczej działalności gospodarczej przez osoby fizyczne, ii) rozwijanie pozarolniczej działalności gospodarczej, iii) rozwijanie przedsiębiorstw społecznych.
- 2.rozwój pozarolniczych funkcji gospodarstw rolnych, np. w ramach:** i) gospodarstw agroturystycznych, ii) zagród edukacyjnych, iii) gospodarstw opiekuńczych.
- 3.rozwój współpracy w ramach krótkich łańcuchów żywnościowych**
- 4.poprawa dostępu do małej infrastruktury publicznej**
- 5.kształtowanie świadomości obywatelskiej o znaczeniu zrównoważonego rolnictwa i gospodarki rolno-spożywczej.**
- 6.Włączenie społeczne osób w niekorzystnej sytuacji.**





Infrastruktura na obszarach wiejskich oraz wdrożenie koncepcji inteligentnych wsi

	Środki UE w euro	Środki publiczne w euro
Całkowity budżet interwencji	184 250 000,00	335 000 000,00

Wsparcie można uzyskać na rozwój infrastruktury wiejskiej w obszarze:

Obszar A Inwestycje w zakresie systemów indywidualnego oczyszczania ścieków

Obszar B Inteligentna wieś

Beneficjent: gmina lub związek międzygminny

Wsparcie: Obszar A – maksymalnie 1,5 mln zł; Obszar B – maksymalnie 10 mln zł; do 75% (i nie mniej niż 30%) kosztów kwalifikowalnych operacji

Kryteria dostępu:

- w obszarze A: operacja realizowana jest w miejscowościach położonych poza aglomeracjami zdefiniowanymi w Krajowym Programie Oczyszczania Ścieków Komunalnych.
- w obszarze B: przygotowana koncepcja inteligentnej wsi odpowiada wymaganiom określonym dla koncepcji inteligentnych wsi w interwencji LEADER/Rozwój Lokalny Kierowany przez Społeczność (RLKS); zawiera elementy dla którego inwestorem może być gmina lub związek międzygminny.



Interwencje z zakresu wsparcia transferu wiedzy do sektora rolno-spożywczego

- Doskonalenie zawodowe rolników
- Kompleksowe doradztwo rolnicze
- Doskonalenie zawodowe kadr doradczych
- Wsparcie gospodarstw demonstracyjnych





Instrumenty finansowe – wsparcie zwrotne

Całkowity budżet

Środki publiczne w euro

145 000 000,00

Korzyści wsparcia:

- zwiększenie dostępu do zewnętrznego źródła finansowania (poprzez gwarancję spłaty kredytu)
- obniżenie kosztów obsługi kredytu (dopłata do odsetek)

Beneficjenci: rolnicy, mikro, małe, średnie lub duże przedsiębiorstwa (wytwarzające pasze wolne od GMO) działające w obszarze rolnictwa, przetwórstwa rolno-spożywczego oraz świadczące usługi w sektorze rolnym/leśnym.

Forma wsparcia:

- gwarancja spłaty do 80 % kapitału kredytu,
- 50% dotacji na spłatę odsetek dla małych gospodarstw,
- od 50% do 100% dotacji na spłatę odsetek gdy inwestycja przyczynia się do ochrony środowiska i klimatu,
- 100 % dotacji na spłatę odsetek dla młodych rolników, w tym przy zakupie gruntów.

Wsparcie będzie oferowane w poniższych interwencjach:

1. Inwestycje w gospodarstwach rolnych zwiększające konkurencyjność,
2. Rozwój współpracy w ramach łańcucha wartości,
3. Rozwój usług na rzecz rolnictwa i leśnictwa.



Plan Strategiczny WPR 2023-2027



- **1 marca 2023 r.** Prezydent RP podpisał ustawę o Planie Strategicznym dla Wspólnej Polityki Rolnej na lata 2023-2027
- na portalu **gov.pl/Rolnictwo**, została utworzona zakładka dedykowana PS WPR 2023-2027
- wydana została **broszura informacyjna** - wersja elektroniczna dostępna jest na stronie internetowej MRiRW
- organizowane są spotkania informacyjne i szkolenia dot. Planu Strategicznego dla Wspólnej Polityki Rolnej na lata 2023-2027



Harmonogram planowanych naborów wniosków PS WPR 2023-2027



Ministerstwo Rolnictwa
i Rozwoju Wsi

ARiMR opublikowała **harmonogram planowanych naborów wniosków** o przyznanie pomocy w 2023 r. w ramach PS WPR 2023-2027 – dostępny na stronie internetowej Agencji i MRiRW.

15 marca 2023 r. rozpoczął się termin składania wniosków o przyznanie płatności bezpośrednich oraz płatności obszarowych w ramach II filara WPR za 2023 r.

Jest to pierwszy nabór w ramach Planu.



Harmonogram planowanych naborów wniosków PS WPR 2023-2027 w 2023 r.



Pierwsza połowa 2023 r.

- **wsparcie bezpośrednie oraz obszarowe** w ramach II filaru WPR **od 15 marca 2023 r.**
- interwencje w sektorze pszczelarskim **3 kwietnia – 18 kwietnia 2023 r.**
- wsparcie związane z transferem wiedzy i doradztwem **30 czerwca – 21 lipca 2023 r.**
- inwestycje leśno-zadrzewieniowe **1 czerwca – 31 lipca 2023 r.**





Harmonogram planowanych naborów wniosków PS WPR 2023-2027 w 2023 r.

Druga połowa 2023 r.

- pierwsze nabory na premie dla młodych rolników **30 sierpnia – 29 września 2023 r.**
- pierwsze nabory na inwestycje (zapobiegające ASF), rozwój małych gospodarstw oraz wsparcie na tworzenie grup i organizacji producentów rolnych – **III kwartał**
- kontynuacja naborów na inwestycje (wzmacniających konkurencyjność oraz poprawiających efektywność energetyczną gospodarstw) – **IV kwartał**
- kontynuacja wsparcia dla sektora pszczelarskiego oraz pierwsze nabory w sektorze owoców i warzyw – **IV kwartał**
- pierwsze nabory na wsparcie współpracy w ramach systemów jakości – **IV kwartał**





DZIĘKUJĘ ZA UWAGĘ