



eip-agri
AGRICULTURE & INNOVATION



Seminarium EIP-AGRI
Plany strategiczne WPR: kluczowa rola
AKIS w państwach członkowskich
SPRAWOZDANIE Z SEMINARIUM
16-18 września 2020 r.

okładka: Doradczynie Teagasc, Karen Dukelow w rozmowie z Joem Farellem i jego synem Padraigiem, którzy prowadzą działalność rolniczą w Casteldermot w Irlandii. - copyright Mark Moore, Teagasc



Spis treści

1. W skrócie	<u>5</u>
Cele niniejszej pracy:	<u>5</u>
2. Krótki opis procesu	<u>7</u>
3. CZĘŚĆ I: Powitanie i nakreślenie kontekstu	<u>9</u>
Powitanie przez przedstawicieli DG AGRI i wprowadzenie do tematów, które będą przedmiotem seminarium	<u>9</u>
Powitanie przez EIP-AGRI	<u>10</u>
Inspirujące wystąpienie: Usługi wspierające innowacje - spoiwo AKIS	<u>10</u>
Panel dyskusyjny na temat polityki AKIS po roku 2020	<u>12</u>
4. Tworzenie wspólnoty AKIS	<u>14</u>
5. Zrozumieć najważniejsze elementy AKIS	<u>15</u>
Inspirujący mówcy	<u>15</u>
Polskie AKIS	<u>15</u>
EIP-AGRI, grupa operacyjna „ECOPIONET”	<u>16</u>
Elementy dobrze działającego AKIS, w tym EIP-AGRI i doradcy w ramach AKIS	<u>18</u>
5. Włączenie doradców do AKIS, aby wspierać dzielenie się wiedzą i innowacją w sektorze rolnym i obszarach wiejskich	<u>20</u>
Prezentacja wprowadzająca: Rolnicze usługi doradcze organizowane w ramach AKIS i WPR	<u>20</u>
Inspirujący mówcy	<u>21</u>
Włączenie doradców słoweńskich do AKIS	<u>21</u>
Doświadczenie OPP świadczące usługi doradcze i więcej	<u>22</u>
Rozwijanie innowacyjnych usług doradczych w tym brokerstwo innowacji, innowacyjne i ułatwiające pracę narzędzia i więcej	<u>23</u>
Podsumowanie wkładu uczestników	<u>23</u>
7. Określenie roli sieci WPR we wzmacnianiu AKIS poprzez promowanie przepływu innowacji i wiedzy między państwami i wewnątrz UE	<u>25</u>
Prezentacja wprowadzająca: Określenie roli sieci WPR	<u>25</u>



Inspirujący mówcy	26
Polska sieć usług doradczych i sieć EIP	26
Posiedzenia networkingowe z grupami operacyjnymi	26
Podsumowanie wkładu uczestników	27
8. Istniejące narzędzia i inicjatywy jako inspiracja dla planistów AKIS	28
Wprowadzenie do tematu	28
Inspirujący mówcy	28
Tworzenie centrów wiedzy i cyfrowych magazynów wiedzy	28
Organizowanie wymiany między rolnikami, także w postaci pokazów i eksperymentów prowadzonych w gospodarstwach	29
Nagradzanie naukowców, którzy wykraczają poza akademickie cele	30
Wspieranie i zachęcanie do większego zaangażowania w projekty z programu „Horyzont Europa”	31
Wykorzystywanie kreatywności młodych rolników jako katalizatora innowacji	32
Przygotowanie ciekawych naborów do grup operacyjnych	33
Wykorzystywanie grup operacyjnych do przetestowania środków nowej WPR	33
Tworzenie ponadgranicznych grup operacyjnych	34
Promowanie współpracy i przepływu wiedzy między grupami operacyjnymi	35
Wartość dodana sieci tematycznych na poziomie krajowym	35
9. Strategiczne plany AKIS i interwencje AKIS	36
Wprowadzenie do tematu	36
Inspirujący mówcy	37
Przygotowanie hiszpańskiej strategii AKIS	37
Słoweńska strategia AKIS	37
Działania AKIS w estońskim planie WPR	38
Holenderskie działania AKIS w nowym planie WPR	39
Projektowanie działań AKIS	40
Podsumowanie wkładu uczestników	40
Sesje interaktywne w grupach	41
Wnioski z seminarium	43
Załącznik 1: Wyniki sesji interaktywnej	45

1. W skrócie

Komisja Europejska, Główna Dyrekcja ds. rolnictwa i rozwoju obszarów wiejskich oraz Europejskie Partnerstwo Innowacyjne EIP AGRI punkt obsługi zorganizowali seminarium poświęcone tworzeniu krajowego Systemu Wiedzy i Informacji Rolniczej (AKIS) będącego częścią planów strategicznych WPR po 2020 r.

Wspieranie rozwoju wiedzy i innowacji i dzielenie się nimi są częścią WPR po 2020 r., a konkretnie jej celów w zakresie modernizacji. Mają one do odegrania kluczową rolę, muszą wspierać rolników i społeczności zamieszkujące obszary wiejskie w mierzeniu się z dzisiejszymi i przyszłymi wyzwaniami. Wzrasta zapotrzebowanie na innowacyjne rozwiązania poprzez nieustanne poprawianie produktów, procesów i usług. Aby szybciej osiągnąć cel, te rozwiązania powinny być tworzone przez osoby z dodatkową wiedzą, we współpracy z rolnikami i leśnikami, którzy są najczęściej najważniejszymi partnerami i końcowymi użytkownikami wyników projektów: wprowadzają oni niezbędną wiedzę praktyczną, co sprawia, że wypracowane rozwiązania będą mieć zastosowanie w praktyce. Ten skuteczny „model interaktywnej innowacji” opierający się na współautorstwie dzięki innowacyjnemu współtworzeniu, skupiając się na możliwie szerokim rozpowszechnianiu wyników projektu, został stworzony w ramach bieżącego unijnego budżetu (2014-2020). Łączy on badania, innowacje i wiedzę w ramach Horyzont 2020 i WPR z EIP-AGRI i jego rosnącą liczbą grup operacyjnych (OG), których jest w tej chwili 2000. EIP-AGRI będzie kontynuowane i rozwijane w kolejnym okresie programowym po 2020 roku.

Największym wyzwaniem, na którym skupiało się to seminarium jest to, że istniejące krajowe i regionalne AKIS nie są wystarczająco rozwinięte ani połączone w każdym z państw członkowskich, aby mogły w sposób efektywny wspierać interaktywną innowację. Dostępna jest już spora dawka wiedzy, ale jest ona „porozrzucana” po całej Europie oraz niewystarczająco stosowana w praktyce. Dobrze działający system AKIS pozwoli przyspieszyć innowacje w UE, uniknąć podwójnych wysiłków, zaoszczędzić środki i wzmocni wpływ UE na krajowe/regionalne fundusze na badania i rozwój, zapewniając jednocześnie rozpowszechnianie wyników ponad granicami państwowymi.

Cele seminarium

Ogólnym celem tego seminarium było udzielenie wsparcia państwom członkowskim w przygotowaniu ich AKIS dla planów strategicznych i promowanie efektywnych przepływów wiedzy rolnej między państwami i regionami, a także na terenie całej UE. Dzięki temu wydarzeniu planiści w zakresie strategii WPR i inne ważne podmioty mogli się spotkać jeszcze w czasie trwania procesu opracowywania strategii AKIS. I jako takie pozwoliło ono na:

- udzielenie wsparcia planistom strategii WPR i instytucjom zarządzającym PROW oraz organom odpowiedzialnym za przygotowanie strategii AKIS i powiązanych z nią działań dla danego kraju lub regionu;
- zapoznanie się ze zmianami przepisów w zakresie unijnego systemu doradczego po 2020 r oraz dowiedzenie się, w jaki sposób połączyć wszystkich doradców w ramach systemu AKIS;
- nauczenie się w oparciu o zestaw dobrych praktyk i specyficznych instrumentów oraz efektywnych interwencji o dobrze działającym AKIS;
- wsparcie przy tworzeniu sieci WPR w zakresie ich przyszłej roli w AKIS powiązanej z innowacją i wiedzą oraz
- zrozumienie i wymianę doświadczeń na temat tego, jak promować przepływ wiedzy między krajami i ponad granicami.

Łącznie na seminarium zapisało się 279 osób. Uczestnicy reprezentowali państwa członkowskie UE oraz podmioty AKIS i odpowiednie organy administracji. Wydarzenie online trwało od środy 16 do piątku 18 września. Obecna była silna reprezentacja wszystkich rodzajów podmiotów zaangażowanych w proces tworzenia AKIS: podmioty zarządzające programami dotyczącymi rozwoju obszarów wiejskich/ organy odpowiedzialne za programowanie (krajowe i regionalne), jednostki wspierające w ramach krajowych sieci obszarów wiejskich/ sieci EIP, jednostki doradczo-kontrolne, działy wspierania innowacji/ brokerzy w zakresie innowacji, doradcy rolni/ organizacje doradcze, rolnicy i zrzeszające ich organizacje, instytucje badawcze, do tego przedstawiciele DG AGRI oraz pracownicy punktu obsługi sieci EPI-AGRI.

Rolnicy/ Organizacje zrzeszające rolników

Badacze (miesz.)

Działy wspierania innowacji/brokerzy

Jednostki doradcze koordynujące

Jednostki wspierające sieć (NRN [krajowe sieci obszarów wiejskich] / EIP)

Podmioty zarządzające programami dotyczącymi rozwoju obszarów wiejskich/ organy odpowiedzialny za programowanie (krajowe i regionalne)

Odpowiedzialni za / zaangażowani w



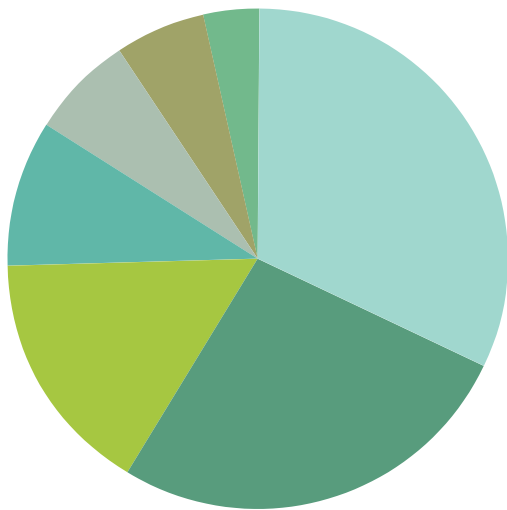
planowanie WPR

Rys. 1: Zarejestrowani uczestnicy według podziału na grupy

Rys. 2: Uczestnicy według kraju pochodzenia

6

sfinansowane przez _____



2. Krótki opis procesu

Pamiętając o tym, jaki temat jest przedmiotem seminarium oraz jakie są jego cele, bardzo ważnym było zapewnienie, że zaangażuje się w niego wiele różnych głosów i źródeł eksperckich. Omówiono wszystkie elementy składowe AKIS, upewniając się jednocześnie, że uczestnicy nadal będą mogli spędzać ten czas, poznając się i prowadząc nieformalne - prywatne rozmowy mimo tego, że seminarium odbywało się w trybie online.

Seminarium EIP-AGRI poświęcone planom strategicznym WPR - AKIS



Rys. 3: organizacja seminarium

Dzień 1

Wydarzenie rozpoczęło się **nakreśleniem kontekstu, któremu towarzyszyło oficjalne otwarcie, następnie przyjrano się kluczowym elementom AKIS, wymianie informacji i debatą**. Później odbyła się nieformalna, interaktywna sesja będąca **początkiem powstawania nowej wspólnoty AKIS**, w czasie której mogliśmy lepiej się poznać i dowiedzieć więcej o dużej rodzinie AKIS.

Dzień 2

Dzień 2 rozpoczął się od **zrozumienia najważniejszych elementów AKIS**, przemówienia inauguracyjnego wygłoszonego przez unijnego Komisarza ds. rolnictwa i rozwoju obszarów wiejskich, inspirujących przykładów z Polski i Hiszpanii oraz sesji poświęconej poznaniu elementów dobrze działającego AKIS.

Popołudniu uczestnicy przyjrzeni się najważniejszym składowym AKIS i zapoznali się z kolejnymi inspirującymi przykładami **włączania doradców do AKIS**, w tym także z dużą liczbą przykładów zebranych przed wydarzeniem.

Dzień zakończył się nowymi inspiracjami, pomysłami, wkładami i dyskusjami na temat przygotowania roli sieci WPR we wzmacnianiu AKIS poprzez promowanie przepływu innowacji i wiedzy pomiędzy poszczególnymi państwami w całej UE. Przez całe popołudnie podawano przykłady dotyczące poruszanych tematów.

Inspiracją była trwająca 4 tygodnie dyskusja w trybie online, w której brali udział uczestnicy, przygotowując wydarzenie: kluczowe pytania i dobre pomysły na potrzeby bardziej interaktywnego doradztwa i organizacji



doradczych, nowe role doradców w powiązaniu z innowacją, struktura i powiązania między poszczególnymi podmiotami AKIS - oto wynik tych 4 tygodniowych rozmów online. Bardzo interesujące podsumowanie tej debaty zostało przedstawione na zakończenie dnia 2.

Dzień 3

W pierwszej części ostatniego dnia skupiliśmy się na tym, aby **dostarczyć uczestnikom inspiracji z szerokiego wachlarza istniejących narzędzi i inicjatyw**, które mogą być wsparciem dla dobrze działającego AKIS. Omówiliśmy wiele doskonałych przykładów pochodzących z różnych zakątków UE. Wiele państw członkowskich także przedstawiło swoje projekty planów AKIS. Po południu kolejni inspirujący prelegenci i aktywni uczestnicy zajmowali się **przygotowaniami planów strategicznych AKIS i wybieraniem działań właściwych** dla kontekstów w poszczególnych krajach i regionach oraz **projektowaniem działań AKIS**, które mogłyby zadziałać.

Seminarium oficjalnie zakończył p. Wolfgang Burtscher, dyrektor generalny DG AGRI, wygłaszając refleksję i zobowiązanie.

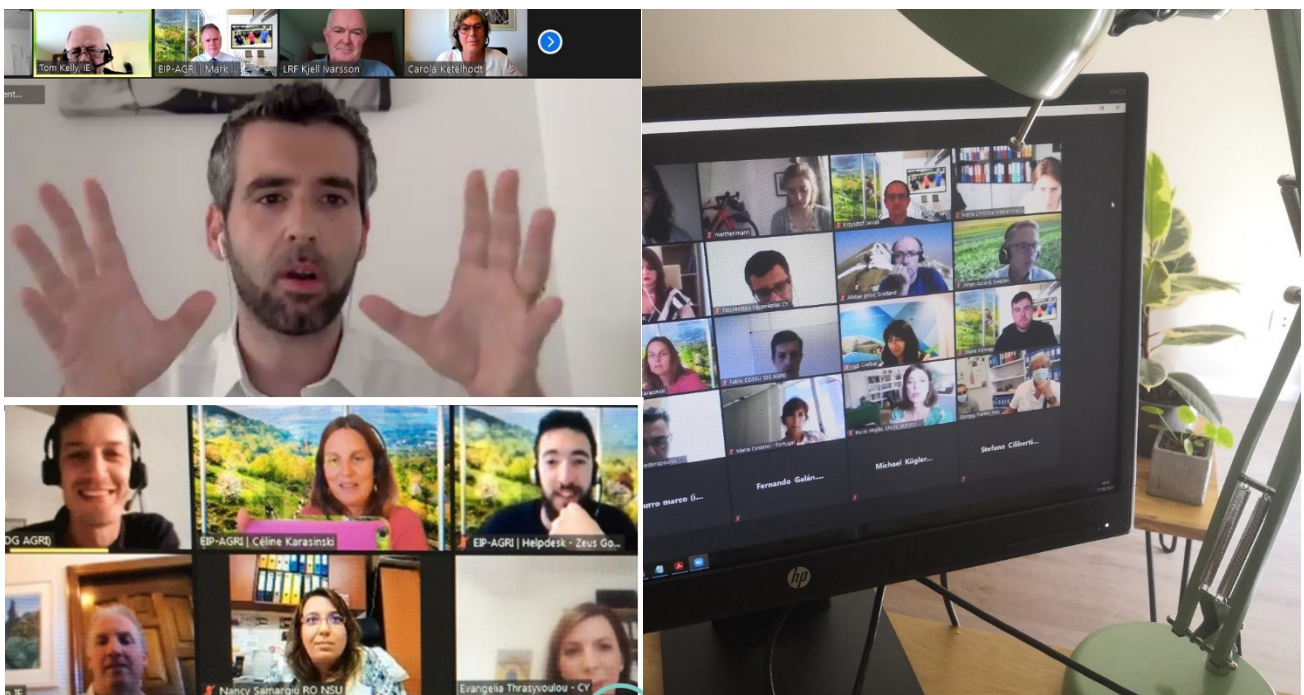
Director-General DG AGRI.



Całe wydarzenie jest dostępne w formie nagrań obejmujących pół dniowe interwały czasowe, do których linki znajdziecie Państwo poniżej:

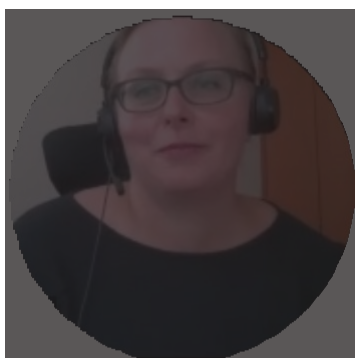
- Dzień 1 (popołudnie) - [video](#)
- Dzień 2 (rano) - [video](#)
- Dzień 2 (popołudnie) - [video](#)
- Dzień 3 (rano) - [video](#)
- Dzień 3 (popołudnie) - [video](#)

Możecie Państwo także wybrać te prezentacje czy wystąpienia, które najbardziej was interesują (<https://ec.europa.eu/eip/agriculture/en/event/eip-agri-seminar-cap-strategic-plans-key-role-akis>)



3. Powitanie i nakreślenie kontekstu

Powitanie wygłoszone przez DG AGRI i wprowadzenie do istotnych tematów



Kerstin Rosenow, kierownik działu B2 „Badania naukowe i innowacje”, DG AGRI, Komisja Europejska, oficjalnie otworzyła seminarium. Powitała użytkowników, wyraziła radość z faktu, że wydarzenie zgromadziło ludzi z różnych stron AKIS, opisując grupę jako swoisty ekosystem AKIS, którego poszczególne elementy, współpracując ze sobą mogą, co jest z korzyścią dla wszystkich. Zwróciła uwagę, że dotychczasowe funkcjonowanie w zakresie wiedzy, wymiany doświadczeń, innowacji i badań nie jest już możliwe. Zwłaszcza w kontekście pandemii COVID 19.

Następnie Kerstin opowiedziała o tym, co już zostało osiągnięte zwłaszcza za pośrednictwem EIP-AGRI, oraz o tym, co będziemy chcieli osiągnąć w przyszłości. Wsparcie w zakresie doradztwa, szkolenia, interaktywnych projektów innowacyjnych, wymiany wiedzy, powiązane z badaniami - oto klucze w ramach planów strategicznych WPR.

Aby to osiągnąć niezbędne będzie stworzenie odpowiedniego budżetu. Podkreśliła także znaczenie rolników i leśników, którzy są w centrum wymiany wiedzy, innowacji oraz badań, a także pogratulowała EIP-AGRI wykonanej już pracy, która się do tego przyczynia. EIP-AGRI łączy skutecznie WPR z polityką badawczą. W obecnym okresie programowania w 27 państwach członkowskich 98 programów rozwoju obszarów wiejskich realizuje EIP. W centrum takiego podejścia są grupy operacyjne [OG], ponad 2000 utworzonych i działających, a wciąż przed nami 5 lat działania. W ramach Horyzont 2020 zrealizowano 190 programów angażujących wiele podmiotów - to stanowi 2/3 wszystkich projektów.

Skupiając się na AKIS, Kerstin podkreśliła znaczenie tego, żeby wszystkie podmioty w ramach systemu były jego częścią, tak aby mógł on naprawdę działać. Wzmocniony AKIS będzie integrował te wszystkie podmioty w sposób ustrukturyzowany i regularny, zapewniając najbardziej efektywne przepływy wiedzy wewnątrz państw członkowskich oraz ponad ich granicami. W przyszłości wszystkie 9 specyficznych celów WPR będzie wspieranych przez AKIS państw członkowskich oraz EIP. Zestaw narzędzi w ramach AKIS powinien z pomocą EIP rozwijać rolnictwo oparte na wiedzy, włączać działania pozwalające na wymianę wiedzy i dzielenie się innowacjami, a także na rozwijanie technologii cyfrowych w planach strategicznych WPR, doradztwie, szkoleniach, innowacjach i wspieraniu wiedzy w rozwoju obszarów wiejskich. Powinien także dysponować odpowiednim budżetem w ramach Horyzont Europa. Kerstin poprosiła uczestników, aby w czasie spotkania zastanowili się na tym, jakie mogą być najważniejsze działania w kontekście przyszłego AKIS oraz rozważyli:

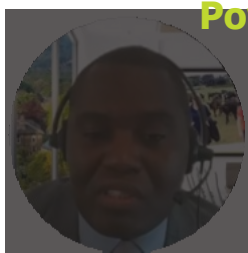
- w jaki sposób doradcy i działy zajmujące się wspieraniem innowacji mogą bardziej zaangażować się w działania grup operacyjnych oraz w AKIS niż robią to dziś, kiedy ich zaangażowanie obejmuje jedynie 9 % innowacyjnych projektów grup operacyjnych? Mają oni doskonałe kompetencje do tego, aby odgrywać kluczową rolę w interaktywnym procesie innowacyjnym poprzez rozpoznawanie praktycznych potrzeb, brokerstwa innowacji w celu przygotowania projektów grup operacyjnych (co będzie obowiązkowe w WPR po roku 2020), rozpowszechnianie nowej wiedzy i bycie pomostem między projektami WPR i projektami Horyzont. Wszystkie wymienione kwestie są tymi obszarami, w których doradcy mogą być szczególnie pomocni;
- jakie są najlepsze sposoby, aby rozwijać kulturę szkolenia się przez całe życie wśród doradców, zwłaszcza w obszarze gospodarki, kwestii środowiskowych i społecznych oraz aktualizowania wiedzy o dzieleniu się i współtworzeniu innowacji?

- co zrobić, aby badacze byli lepiej nagradzani za bezpośrednią pracę z rolnikami oraz za prace obejmujące potrzeby rolników?
- w jaki sposób sieci WPR mogą:
 - o lepiej wspierać uczenie się i wymianę wiedzy w i między państwami i regionami;
 - o tworzyć lepsze powiązania między projektami grup operacyjnych a Horyzont Europa;
 - o przyjmować innowacje i wspierać zaangażowane strony w tym, aby się zaangażowały?

Kertsin podkreśliła po raz kolejny, że trzeba przede wszystkim skupiać się na tym, jak korzystać z AKIS, aby tworzyć związki między ludźmi, projektami i politykami, tak aby przyniosło to korzyści dla wszystkich osób tworzących AKIS.

- Prezentacja: https://ec.europa.eu/eip/agriculture/sites/agri-eip/files/20200916_eip-agri_sem_akis_kerstin_rosenow_0.pdf
- Nagranie: <https://www.youtube.com/watch?v=a-noBHfYJu8>
-

Powitanie w imieniu punktu obsługi EIP-AGRI



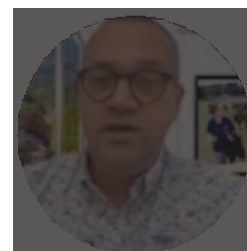
Pacôme Eyenga, lider punktu obsługi EIP-AGRI, powitał wszystkich uczestników i wyjaśnił, że jest to pierwsze wydarzenie, które jest organizowane przez jego zespół w formule online. Zapewnił, że zrobiono wszystko, co możliwe, aby zapewnić odpowiednią jakość, a także wspierać interaktywność uczestników. Pacôme zwrócił uwagę, że AKIS jest bardzo ważną koncepcją dla punktu obsługi, ponieważ cały zespół pracuje od samego początku (tj. od blisko 8 lat), aby promować i wspierać wymianę wiedzy i ułatwiać [działanie] sieci EIP-AGRI. Na zakończenie zwrócił uwagę, że punkt obsługi jest zaszczycony tym, że jest zaangażowany w uruchomienie tego nowego etapu unijnej WPR. Nagranie: <https://www.youtube.com/watch?v=2XFX-WWXBAY>

Inspirująca przemowa

Usługi w zakresie wsparcia innowacji - spoiwo AKIS

Poproszono **Wima Ceulemansa z Innovatiesteunpunt** o to, aby zainspirował uczestników poprzez podkreślenie roli, jaką usługi w zakresie wsparcia innowacji mogą odegrać w rolnictwie i innowacjach w obszarach wiejskich. Nie jest łatwo pojedynczemu podmiotowi pracującemu nad innowacjami znaleźć partnerów i rozpocząć projekt grupy operacyjnej. Wspólne dzieło wielu podmiotów nie powstaje zwykle w sposób spontaniczny.

Połączenie odpowiednich podmiotów, powiązanie projektów, zwiększanie świadomości i ułatwianie działań innowacyjnych - wszystkie te elementy są potrzebne do tego, aby zapewnić odpowiednie warunki, przyspieszyć i usprawnić przepływ wiedzy, który pozwoli na stworzenie innowacyjnych pomysłów. Usługi wsparcia innowacji mają bardzo ważną rolę do odegrania, wspierają one inicjatywy, które łączą zainteresowanych i projekty, tak aby AKIS jeszcze lepiej spełniał swoje łączące funkcje.



Aby uzyskać więcej informacji na temat usług wspierających innowacje, proszę zapoznać się z broszurą [EIP-AGRI Brochure on Innovation support services](#) i powiązaną z nią infografiką. Możecie także Państwo zapoznać się z informacjami pod linkiem [EIP-AGRI video on innovation support services](#).

Wim Ceulemans opisał misję, skład i prace flandryjskiej organizacji zajmującej się świadczeniem usług wspierających innowacje („Innovatiesteunpunt”), która wspiera zarówno sektor rolny jak i rozwój obszarów wiejskich. Jest to organizacja pozarządowa, która została stworzona 20 lat temu przez dwie organizacje, jedna z nich reprezentowała 15 000 rolników, a druga 65 000 rodzin zamieszkujących obszary wiejskie. Dziś większość 30 osobowego zespołu to specjaliści w zakresie innowacji, ale w ramach proponowanych usług świadczą oni także wsparcie w kwestii zarządzania projektami czy komunikacji. Kiedy powstawał „Innovatiesteunpunt” jego cel był bardzo specyficzny - zasypać przepaść między badaczami a

przedsiębiorcami, tak aby badania w większym stopniu opierały się na rzeczywistych potrzebach, a wiedza za ich pomocą zdobyta mogła być wykorzystywana w gospodarstwach. Dziś ta rola zmieniła się i poszła dalej: obecnie chodzi o ułatwianie powstawania wytworów wielu pomiotów i pomaganie rolnikom w uzyskaniu wsparcia pozwalającego na inwestowanie w innowacyjne rozwiązania.

Inspirują i wspierają zarówno przedsiębiorców sektora rolnego (rolników i ich główne grupy docelowe) oraz wspólnoty zamieszkujące obszary wiejskie - sąsiedzi rolników mogą być bardzo ważnym elementem wspierającym rolników w działaniach innowacyjnych, a rolnicy mogą odegrać ważną rolę w tym, aby obszary wiejskie były bardziej dynamiczne. „Innovatiesteunpunt” ma podwójną rolę do odegrania. Z jednej strony ma inspirować rolników i lokalne wspólnoty w zakresie nowych wyzwań i możliwości. To jest ten obszar, w którym komunikacja odgrywa bardzo dużą rolę. Z drugiej wspiera ludzi w ich innowacyjnych projektach, które wymagają umiejętności w zakresie zarządzania projektem i ekspertyzy w zakresie innowacji. W model biznesowy opiera się na idei „power flower”, polegającej na tym, że **odkrywają** przydatne i inspirujące pomysły (cały czas czuwają, aby wychwycić nowe, innowacyjne pomysły, które mogą pojawić się gdziekolwiek) oraz **informują** o nich swoich członków i strony zainteresowane. Kiedy rolnicy chcą zacząć wprowadzać innowacje, to wspierają ich, tak aby **dotarli** do właściwych osób, a także **ułatwiają** proces wspólnego tworzenia. Dzięki temu możliwe jest **rozwijanie** nowych pomysłów za pomocą **porad i szkoleń**.

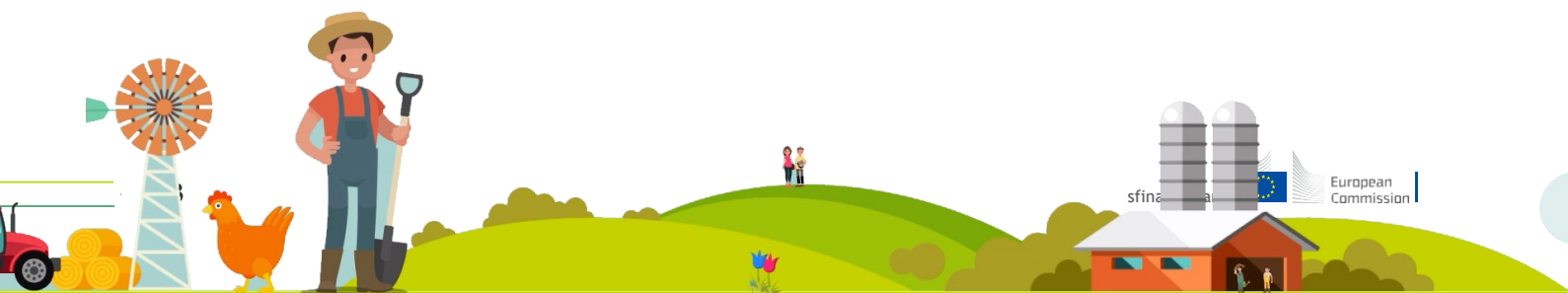
Innowacje to temat bardzo szeroki, tak więc choć jest to mała organizacja, to skupia się ona na trzech najważniejszych obszarach: gospodarczym, środowiskowym i społecznym (trzy najważniejsze obszary zrównoważoności). Najważniejszy obszar ich pracy to bycie horyzontalnym katalizatorem między tymi trzema kwestiami i sektorami. Aby spełniać tę funkcję możliwie najefektywniej, organizacja współpracuje z od dawna istniejącą i aktywną siecią zrzeszającą ok. 60 organizacji z ich regionu. Ta współpraca odbywa się praktycznie każdego dnia - taki mały, własny AKIS. W ramach tej sieci „Innovatiesteunpunt” pełni rolę swoistego huba komunikacyjnego, który umożliwia podmiotom zaangażowanym w innowacje łączenie się w ramach tej rozległej sieci, umożliwiając pojedynczym rolnikom dostęp do wszystkich informacji istniejących w sieci, także na poziomie unijnym.

Ok. 1/3 funduszy „Innovatiesteunpunt” pochodzi od ich partnerów strukturalnych, blisko 70 % z licznych projektów, w które są zaangażowane (programy unijne/krajowe/regionalne). 5 % przychodów z tytułu własnej działalności pozwala im na realizację inwestycji i świadczenie darmowych porad, szkoleń oraz innych usług dostępnych dla rolników. Fakt, że są zaangażowani w wiele projektów pozwala im na posiadanie aktualnych i najnowszych informacji. Oznacza to także, że znacząca część ich pracowników zarządza projektami, co pozwala im uczyć się i korzystać z osiągniętych wyników, jeśli mogą być one bezpośrednim wsparciem dla rolników.

Wim podkreślił dużą rozpiętość projektów, w których uczestniczy „Innovatiesteunpunt”. Są wśród nich projekty finansowane w ramach Horyzont 2020, takie jak sieci tematyczne, m.in. SKIN i LIAISON, grupy operacyjne EIP-AGRI, projekty INTERREG, w sumie ponad 20 programów finansowanych z krajowych i unijnych funduszy. Rola „Innovatiesteunpunt” w tych projektach jest różna, począwszy od dostarczania i partnerskiego przeglądu dobrych praktyk przez rozwijanie i rozpowszechnianie wiedzy, ułatwianie współtworzenia, rozwijanie biznesu itp.

Wim zakończył, mówiąc, że w swoich działaniach dbają o to, aby wykazywać się kreatywnością, ponieważ przy typie prowadzonej przez nich działalności ma to kluczowe znaczenie.

- Prezentacja: https://ec.europa.eu/eip/agriculture/sites/agri-eip/files/20200916_eip-agri_sem_akis_wim_ceulemans.pdf
- Nagranie: <https://www.youtube.com/watch?v=9FBI7Z410GE>

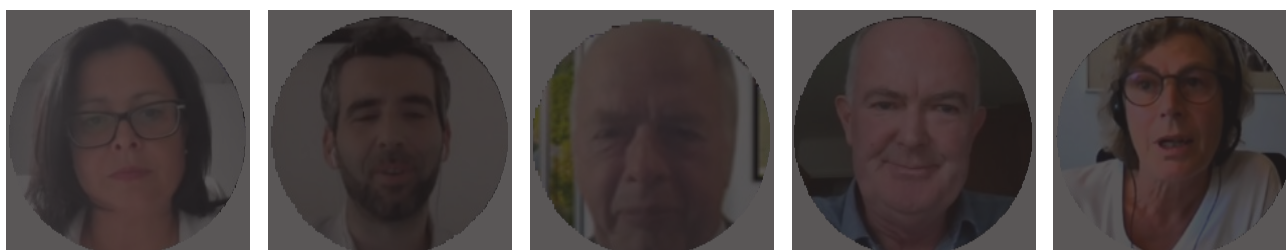


Dyskusja panelowa dotycząca polityki AKIS po roku 2020

Dyskusji panelowej przewodniczył **Mark Gibson z punktu obsługi EIP-AGRI**, a wzięły w niej udział następujące osoby:

- Aniko Juhasz – zastępca Sekretarza Stanu w węgierskim Ministerstwie Rolnictwa i współprzewodniczący strategicznej grupy roboczej Stałego Komitetu ds. badań w rolnictwie (SCAR) ds. AKIS,
- Victor Falguera – AKIS International, usługi doradcze, Hiszpania,
- Tom Kelly – dyrektor w Departamencie ds. transferu wiedzy w Teagasc, Irlandia,
- Kjell Ivarsson – starszy doradca ds. polityki w Federacji Szwedzkich Rolników i wiceprzewodniczący grupy roboczej Copa-Cogeca „Badania i rozwój”,
- Carola Ketelhodt – oficer ds. innowacji EIP-AGRI w Izbie Rolnej landu Szlezwik-Holsztyn, Niemcy.

Debata była bardzo dynamiczna, dotyczyła kwestii tego, co było potrzebne, aby pomóc wsparciu strategii AKIS. Uczestnicy zadawali wiele pytań sondujących. Najważniejsze elementy debaty zostały przedstawione poniżej, aby zapoznać się z przebiegiem całej sesji, proszę obejrzeć nagranie: <https://www.youtube.com/watch?v=rz5bvEk1NTY>.



Co należy uwzględnić na tym przejściowym etapie, aby system AKIS lepiej funkcjonował?

Debatę rozpoczął Tom Kelly, podkreślając potrzebę dysponowania doradcami, którzy będą podnosić swoje umiejętności i motywowania ich za pomocą wskaźników zharmonizowanych z celami WPR. Zasugerował także, że w wielu przypadkach zarówno serca jak i rozumy ludzi pracujących w organach zarządzających organizacji doradczych muszą być przekonywane do tego nowego podejścia. Carola podzieliła się swoim doświadczeniem w pracy z grupami operacyjnymi i powiedziała, że trzeba dać doradcom czas, zasoby i przestrzeń, których potrzebują do tego, aby móc pracować z klientami zgodnie z tym nowym, holistycznym podejściem. To wymaga nowej, silnej sieci, gdzie będzie można dzielić się pomysłami i tworzyć innowacje. Po raz kolejny zwróciła uwagę na konieczność znalezienia sposobów na zmotywowanie doradców do tego, żeby mierzyli się z tymi zmianami: doradcy potrzebują nowych motywacji i muszą czuć się wartościowym ogniwem AKIS. Victor podzielił się swoim doświadczeniem z Hiszpanii oraz wyzwaniem w zakresie zidentyfikowania i współpracowania ze znacznie szerszą grupą zainteresowanych stron, aby realizować podejście AKIS. Opowiedział także, w jaki sposób można obejść bariery, które ograniczają ich zaangażowanie. Zgodził się, że należy dać wszystkim czas na zmianę dotychczasowych praktyk działania, tak aby stworzyć model oparty na współpracy. Kjell skupił się na konieczności opracowywania rozwiązań pozwalających, dzięki współpracy, zmierzyć się ze złożonymi wyzwaniami. Uważa, że można to osiągnąć dzięki rozwijaniu dzielenia się wiedzą ponad granicami, co ma być częścią prostej strategii AKIS w każdym kraju. Aniko zwróciła uwagę, że obecne podejście w zakresie doradztwa rolniczego jest inne niż rola przypisana doradcom w ramach AKIS. Ta ostatnia jest znacznie szersza i może przykładowo obejmować działanie w takich obszarach jak cyfryzacja, aby umożliwić pozyskiwanie wiedzy z zagranicy.

Jak ważnym jest, aby wszystkie strony zainteresowane były zaangażowane w rozwijanie strategii AKIS?

Carola zwróciła uwagę na konieczność posiadania politycznego wsparcia oraz trudność połączenia wszystkich obecnie zaangażowanych w doradztwo i wsparcie innowacji oraz włączenie ich w długoterminową i stabilną sieć. Tom zwrócił ponownie uwagę na znaczenie wsparcia politycznego oraz potrzebę skoordynowanych wysiłków na rzecz zaangażowania i współpracy wszystkich podmiotów AKIS. Jest to proces, który wymaga wsparcia finansowego. W Hiszpanii integracja także była postrzegana jako element kluczowy i Victor przyznał, że jest potrzeba, aby poszczególne podmioty wzięły na siebie odpowiedzialność za stworzenie silnego AKIS. Aniko dodała, że trzeba zachęcać rolników do tego, aby pracowali zgodnie z nowym sposobem oraz określić odpowiednie sposoby, które pozwolą zapewnić im odpowiednie umiejętności, aby odegrali znaczącą rolę. Uczenie się p2p uznaje za za kluczowe i podkreśla wartość takich inicjatyw jak gospodarstwa pokazowe oraz uczenie się w gospodarstwie.

Na ile ważny jest dobrze działający AKIS dla przyszłości unijnego sektora rolnego?

Kjell podkreślił potrzebę poprawienia skutecznej edukacji i szkoleń w zakresie wspólnych działań, co powinno stanowić część AKIS. Carola podzieliła się swoim pozytywnym doświadczeniem z grup operacyjnych oraz praktycznych wyników, które udaje się im osiągać - co powinno być głoszone na szerszą skalę. Usługi w zakresie wspierania innowacji były kluczowe dla wsparcia tych grup operacyjnych, w tym także wsparcie w zakresie obciążeń administracyjnych. Carola chciałaby, aby te obciążenia zostały zminimalizowane w ramach przyszłej WPR, tak aby grupy rolników mogły rozwijać się w sposób bardziej naturalny. Jeszcze raz podkreślono konieczność tworzenia projektów transgranicznych, zwrócono uwagę na wyzwania dotyczące ich rozwijania w ramach istniejących przepisów administracyjnych. Potrzebna jest lepsza koordynacja transgraniczna, zwłaszcza jeśli chodzi o nabory, jak i częste wymiany. Tom podzielił się pozytywnymi, irlandzkimi doświadczeniami w zakresie współpracy międzynarodowej i zwrócił uwagę na następującą potrzebę: AKIS powinno wspierać podejście oddolne, aby stworzyć większy popyt ze strony rolników i ich społeczności. W Hiszpanii grupy operacyjne także okazały się fantastycznym narzędziem pozwalającym zrealizować zobowiązania wszystkich podmiotów AKIS zaangażowanych w innowacyjny proces i to mimo znaczących obciążeń administracyjnych. Victor miał nadzieję na większe uznanie dla czasu niezbędnego do tego, żeby prowadzić działania w ten sposób. Aniko zwróciła uwagę, że decydenci polityczni muszą być cierpliwi zarówno w kwestii EIP, jak i AKIS, ponieważ są to nowe podejścia i trzeba zadbać o to, aby zostały skutecznie wdrożone i stworzyć stabilne warunki dla procesów AKIS.

Pytania uczestników

Jak przekonujecie praktyków, żeby zaczęli stosować podejście AKIS?

Tom uważa, że jeśli mechanizmy będą gotowe, to praktycy pozytywnie na nie zareagują ze względu na wynagrodzenie pieniężne czy korzyści wynikające z pracy opartej na większej współpracy (efekt sieci równorzędnych zawsze jest pozytywny). Powiedziano, że bardzo ważnym jest, żeby osiągnąć równowagę między wszystkimi podmiotami, aby dzięki temu sprawić, że podejście to będzie korzystne dla wszystkich stron, a zaangażowane podmioty będą się wzajemnie szanować.





eip-agri
AGRICULTURE & INNOVATION

4. Tworzenie społeczności AKIS



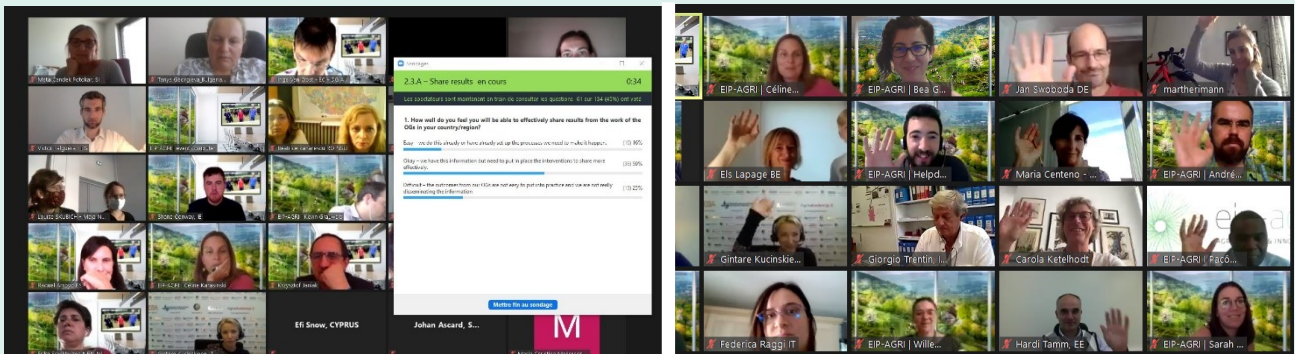
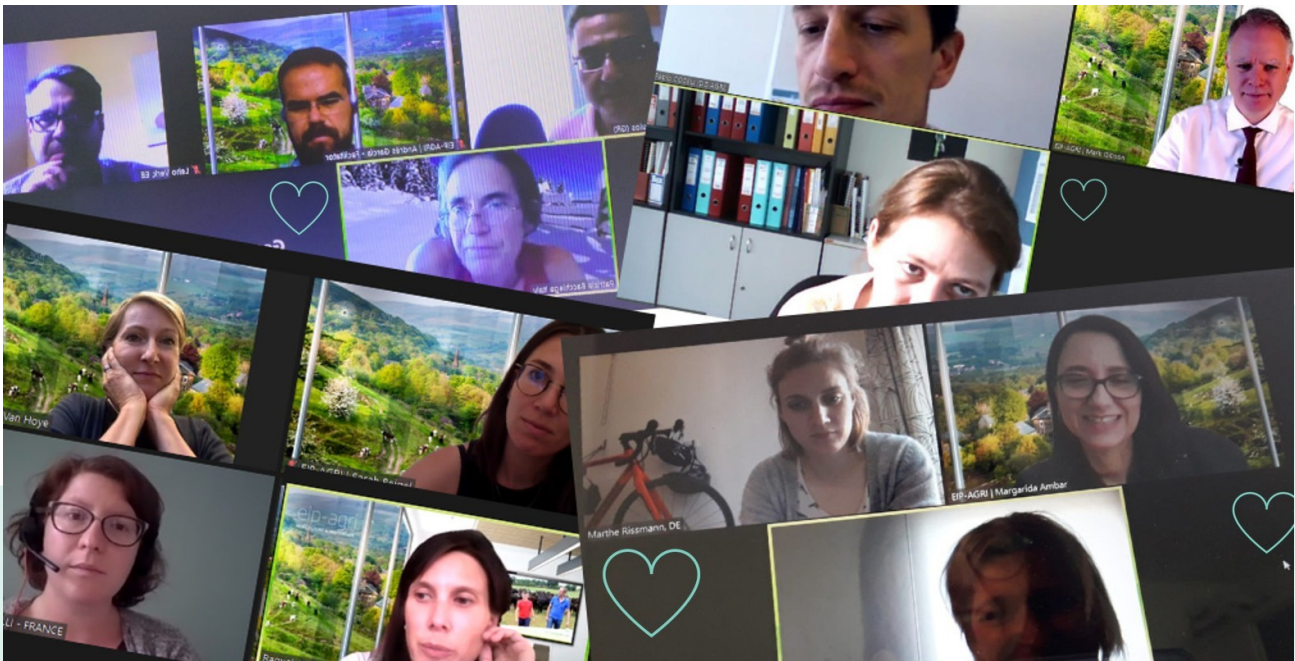
Po spotkaniu, którego gospodynią była **Sarah Watson z punktu obsługi EIP-AGRI**, uczestnicy poznali siebie nawzajem, nauczyli się korzystać z różnych narzędzi, które będą wykorzystywane w czasie wydarzenia oraz dzielić informacjami pochodzącymi od szerszej społeczności AKIS.

Do pracy wykorzystano kamerę, uczestnicy podnosili ręce i dzielili się swoimi doświadczeniami za pomocą ankiety. Pytania, które padały w tym momencie były następujące: „Czy już kiedyś uczestniczyłeś/-aś w seminarium online?”, „Jak dobrze, według ciebie, teraz rozumiesz AKIS?” oraz „Jak poradziłeś/-aś sobie z lockdownem?”.

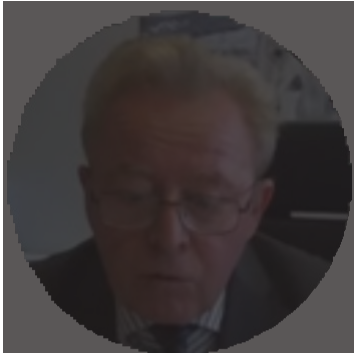
89 % osób, które uzupełniły ankietę wskazało, że niewiele wiedzą o AKIS i liczą, że dowiedzą się więcej w ciągu najbliższych 2 dni.

Korzystając z zasad „szybkich randek”, tworzyliśmy grupy przypadkowych użytkowników, którzy w krótkim czasie mieli możliwość poznania się. Uczestnicy korzystali także z chatu w celu wymiany poglądów na temat prezentacji, a także zadawania pytań mówcom.

Sesja zakończyła się toastem wygłoszonym przez uczestników w ich ojczystym języku i wzniesieniem szklanki ulubionego lokalnego trunku.



5. Zrozumieć najważniejsze elementy AKIS



Drugi dzień seminarium poświęconego AKIS oficjalnie otworzył **Janusz Wojciechowski, unijny komisarz ds. rolnictwa i rozwoju obszarów wiejskich**. Nawiązał do wyzwania, aby produkować więcej przy mniejszym zużyciu zasobów - tak jak zapisano to w Zielonym Ładzie. Powiedział także, że polityki krajowe muszą być tak konstruowane i zmieniane, aby wspierać ten cel. Innowacja i wiedza są kluczowymi elementami, które mają pozwolić na przeprowadzenie koniecznych zmian i z pewnością będą odgrywać znaczącą rolę. Jego odczucie jest następujące: mimo wielu osiągnięć, które miały miejsce w ostatnich latach dzięki EIP-AGRI, to nadal w wielu państwach należy wzmacniać związki między badaczami, rolnikami, doradcami i biznesem.

AKIS musi być skuteczny i interaktywny, tylko tak będzie mógł być skutecznym narzędziem wymiany wiedzy pomiędzy zainteresowanymi tym stronami i zapewnić wsparcie dla 9 celów nowej WPR.

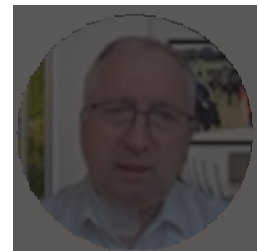
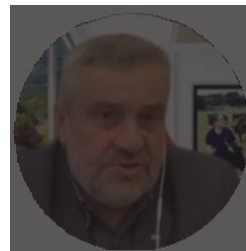
Pan Wojciechowski liczy, że w ciągu najbliższych 7 lat nastąpi znaczący postęp dzięki krajowym i regionalnym systemom AKIS, który zoptymalizuje powiązania między wszystkimi podmiotami tworzącymi i wykorzystującymi wiedzę i informacje. Dzięki projektom grup operacyjnych EIP przygotowano już mocne fundamenty dla tego podejścia. Wiele podmiotów jest zmotywowanych, aby z niego korzystać, a doradcy informują o tym nowym sposobie pracy i zachęcają rolników do stosowania go. Komisarz przyznał, że na poziomie krajowym kluczowym wyzwaniem będzie zachęcanie stron AKIS do współpracy, ale ma nadzieję, że wiele z przykładów omówionych w czasie seminarium stanie się inspiracją dla tak potrzebnego współdziałania.

Inspirujący mówcy

Polski AKIS

Minister Jan Krzysztof Ardanowski wspólnie z podsekretarzem stanu Ryszardem Kamińskim reprezentującym Ministerstwo Rolnictwa i Rozwoju Wsi

zwrócili się do uczestników, przedstawiając informacje na temat rozwoju AKIS w Polsce. Pan Ardanowski zwrócił uwagę na specyfikę sektora rolnego w Polsce, gdzie funkcjonują zarówno bardzo duże, jak i małe gospodarstwa. W Polsce już świadczone są usługi doradcze i istnieje współpraca ze szkołami rolniczymi oraz instytucjami badawczymi. Jednak jest on przekonany, że powiązania muszą być wciąż umacniane, aby wszystkie podmioty czuły się odpowiedzialne za AKIS. W Polsce rolnictwo ma odegrać ważną rolę w przyszłości, a optymalizacja AKIS wymaga zmiany priorytetów, tak aby zaspokoić również oczekiwania społeczne.



Jednak jest on przekonany, że powiązania muszą być wciąż umacniane, aby wszystkie podmioty czuły się odpowiedzialne za AKIS. W Polsce rolnictwo ma odegrać ważną rolę w przyszłości, a optymalizacja AKIS wymaga zmiany priorytetów, tak aby zaspokoić również oczekiwania społeczne.

Pan Kamiński wyjaśnił, że system AKIS w Polsce jest systemem opartym na współpracy między ludźmi, instytucjami i firmami, który trzeba budować krok po kroku i w którego ścisłym centrum znajdować się powinni rolnicy. Cała gama działań wspierających zostaje stworzona wokół nich, zapewniając kontakty z różnymi podmiotami i tworząc dzięki temu lepszą komunikację i wsparcie. W Polsce już funkcjonuje system AKIS, więc pytanie, które jest stawiane dotyczy tego, co zrobić, aby był on możliwie najbardziej efektywny? W jego ramach z rolnikami współpracują szanowani i zaufani doradcy: w Polsce usługi doradcze w zakresie rolnictwa są dostarczane przez publiczne centra doradcze (łączna liczba doradców rolniczych to ok. 3 000 osób), izby rolnicze oraz prywatne firmy działające w sektorze doradztwa. W sumie udało się osiągnąć równowagę między usługami publicznymi i prywatnymi. Pracownicy centrów publicznych przygotowali skierowany do rolników szeroki zakres szkoleń i usług doradczych. Jednak wielu z nich starzeje się, więc potrzeba młodych, którzy będą zainteresowani tą pracą i których trzeba będzie przeszkolić. Istnieje rozrastająca się sieć kontaktów i współpracy wśród partnerów

AKIS, w której więcej zaangażowania wykazują badacze i doradcy.

Jednakowoż polski AKIS może zostać usprawniony poprzez podnoszenie kompetencji pracowników zaangażowanych w wymianę wiedzy i współtworzenie innowacji, którzy będą dostępni dla rolników, oraz poprzez wzmacnianie współpracy między partnerami AKIS. Pojawiły się platformy teleinformatyczne i narzędzia, ale korzystanie z nich wymaga pełnego korzystania z potencjału cyfryzacji w zakresie wymiany wiedzy i innowacji. Wiele podmiotów jest zaangażowanych w rozwój polskiego AKIS, dostarczając opinii na temat tego, co jest potrzebne, aby ten nowy system rozwijać.

W tym momencie pan Kamiński podkreślił najważniejsze osiągnięcia w ramach bieżącego okresu, w kontekście 35 aktywnie działających grup operacyjnych. Planowane są nabory do kolejnych grup operacyjnych, szkolenia dla doradców i rolników oraz więcej wsparcia w zakresie doradztwa dla rolników, ponieważ porady muszą być udzielane zgodnie ze specyficznymi potrzebami każdego gospodarstwa, a także muszą uwzględniać pojawiające się na bieżąco potrzeby, np. podejście „krótkie łańcuchy dostaw” jako forma dywersyfikacji.

Opisał szczegółowo, w jaki sposób zostanie to uwzględnione w polskim planie strategicznym:

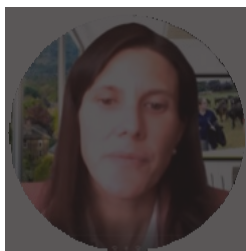
- wspieranie współpracy nie tylko z grupami operacyjnymi, ale także w oparciu o innowacyjne projekty EIP traktowane jako początek nowych form doradztwa wspierających całościową koncepcję AKIS;
- tworzenie bardziej zrozumiałych programów doradczych;
- dostarczanie całościowego szkolenia i informacji rolnikom oraz mieszkańcom obszarów wiejskich, które będą zaspokajać specyficzne (nowe) potrzeby;
- udoskonalanie umiejętności doradców rolniczych, nauczycieli i badaczy, tak aby były one dostosowane do aktualnych wyzwań i technologii;
- tworzenie sieci WPR, która będzie wspierać system AKIS dzięki sieci i współpracy;
- Nagranie (Jan Ardanowski): <https://www.youtube.com/watch?v=e5cFqrY8BSI>
- Prezentacja (Ryszard Kamiński): https://ec.europa.eu/eip/agriculture/sites/agri-eip/files/20200917_eip-agri_sem_akis_ryszard_kaminski.pdf
- Nagranie (Ryszard Kamiński): <https://www.youtube.com/watch?v=zfdAqahL4uM>

Pytania uczestników

Jaką rolę w polskim AKIS odgrywają izby rolnicze? Pan Kamiński wyjaśnił, że ich kluczowym zadaniem jest przedstawianie na różnych poziomach punktu widzenia rolnika, ale świadczą one także drobne usługi doradcze, szkolą rolników, a wiele z nich świadczy także bardziej specjalistyczne usługi, jak np. porady prawne. Publiczni doradcy współpracują bardzo blisko z izbami rolniczymi i to wsparcie jest świadczone nieodpłatnie.

Grupa operacyjna EIP-AGRI „ECOPIONET”

Grupy operacyjne EIP-AGRI mogą odegrać aktywną rolę we wspieraniu rozwoju lokalnych AKIS. Aby to zobrazować, omówiono na seminarium konkretny projekt, w którym system wymiany wiedzy został połączony w postaci grupy operacyjnej, aby wspierać przejście na rolnictwo ekologiczne w regionie Hiszpanii, w którym zmiany klimatu postawiły sektor rolny w obliczu bardzo trudnych wyzwań. Grupa ta była nominowana do nagrody Rural Inspiration Awards 2020.



Raquel Arroyo, Instytut ds. zasobów naturalnych i agrobiologii w Salamance (IRNASA), z Hiszpanii podzieliła się swoimi doświadczeniami z prac z grupą operacyjną EIP-AGRI „Ecopionet”, która działa na rzecz popularyzacji wymiany wiedzy w celu stworzenia w regionie, przy pomocy sieci, sektora rolnictwa ekologicznego. Sektor rolnictwa nawadnianego deszczem zajmujący się produkcją zbóż w Hiszpanii musi mierzyć się z wieloma wyzwaniami, m.in. niską wydajnością. Rolnictwo ekologiczne daje możliwość stania się bardziej odpornym i zwiększenia przychodów.

Ponadto stwierdzono brak współpracy między producentami, co także przyczyniało się do ograniczenia rentowności. Istniejące systemy przepływu wiedzy były liniowe i w związku z tym nie były efektywne. Lokalni technicy/doradcy nie posiadali kompetencji w zakresie rolnictwa ekologicznego.

Projekt „Ecopionet” angażował wielu różnych partnerów, każdy z nich miał jasno określoną rolę w zakresie zachęcania do przejścia na rolnictwo ekologiczne oraz poprawienia współpracy i przepływu wiedzy. Do przetestowania wybrano rozwiązanie polegające na systemie wymiany wiedzy opartym na sieci („Innovative and Transcendent Knowledge Exchange Methodology” - ITKEM). W skład grupy operacyjnej wchodziły badacze praktycy i inni eksperci, którzy byli w stanie dzielić się swoją wiedzą. Byli wśród nich także doradcy techniczni, z których wielu było początkowo sceptycznych w stosunku do rolnictwa ekologicznego, ale zmienili zdanie po wzięciu udziału w pracach grupy i przejściu szkoleń, a przede wszystkim po zapoznaniu się z dobrymi wynikami projektu. Doświadczeni rolnicy zajmujący się rolnictwem ekologicznym wcielili się w rolę tutorów tych, którzy dopiero zaczynali, tj. rolników, którzy byli chętni rozpocząć przygodę w sektorze produkcji ekologicznej przy wsparciu pozostałych członków grupy operacyjnej. Ci „pionierzy” otrzymywali spersonalizowane techniczne porady oraz szkolenia zarówno jeśli chodzi o produkcję, kwestie administracyjne czy aspekty handlowe. Wspólnie partnerzy zebrani w ramach tej grupy roboczej stworzyli sieć wymiany wiedzy, wykorzystując do tego platformę cyfrową. W projekt zaangażowani byli tzw. sąsiedzi, tj. rolnicy, którzy sceptycznie podchodzili do pomysłu przekwalifikowania się na produkcję ekologiczną. „Ecopionet” zorganizował kilka warsztatów w terenie i warsztatów technicznych dla tych rolników, którzy nie byli do końca przekonani do rolnictwa ekologicznego i przygotował dla „pionierów” tzw. pola pokazowe w gospodarstwach.

Wyniki projektu są następujące:

- stworzenie efektywnego partnerskiego systemu uczenia się prowadzącego do szybszej i efektywniejszej wymiany wiedzy;
- wzrost przychodów rolników o 20-30 %;
- stworzenie nowej organizacji producentów;
- poprawa usług doradczych; oraz
- w centrach badawczych udało się przygotować lepsze projekty, ponieważ mogły one skorzystać z sieci rolników i lepiej zrozumieć ich potrzeby.
- Prezentacja: https://ec.europa.eu/eip/agriculture/sites/agri-eip/files/20200917_eip-agri_sem_akis_raquel_arroyo.pdf
- Nagranie: <https://www.youtube.com/watch?v=p6YYPfSVZI>

Pytania uczestników:

Co nie poszło do końca dobrze w ECOPIONET? Co byście dziś zrobili inaczej? Raquel powiedziała, że grupa chciałaby mieć więcej czasu i dysponować większymi środkami, ponieważ musieli odmówić niektórym rolnikom. Musieli także być bardzo elastyczni; początkowo skupiali się na roślinach zielnych, ale potem otrzymali zapytania od przedstawicieli sektora hodowlanego, więc musieli poszerzyć zakres projektu. Wreszcie stworzyli specjalny chat dostępny dla wszystkich podmiotów, ale na koniec przenieśli dyskusje na komunikator WhatsApp, który był znacznie bardziej popularny.

Elementy dobrze działającego AKIS



Inge Van Oost, DG AGRI, została zaproszona, aby podzielić się swoimi opiniami oraz przemyśleniami, jako jedna z głównych architektów polityki AKIS. Inge zaczęła od wyjaśnień w kwestii AKIS zdefiniowanego jako „organizacja i interakcja podmiotów, organizacji i instytucji, które wykorzystują i wytwarzają wiedzę i innowacje na potrzeby sektora rolnego i powiązanych z nim obszarów” (zob. art. 3 k). Celem dobrego AKIS jest stworzenie innowacyjnego ekosystemu poprzez wzmocnienie przepływu wiedzy między podmiotami w niego zaangażowanymi, w tym także poprzez wzmocnianie związków między badaniami a praktyką. Podkreśliła, że przez swoją

definicję AKIS nie ogranicza się do wspierania rolnictwa, ale także wspiera obszary wiejskie, łańcuchy wartości, środowisko, klimat, różnorodność biologiczną, społeczności, konsumentów itp. W tej prezentacji wyjaśniła sposób rozumowania przy tworzeniu oraz podstawy polityki AKIS, w tym także obowiązki uwzględnione w WPR po 2020 roku powiązanej ze strategicznym podejściem organizacyjnym do AKIS oraz z jego składowymi.

W UE istnieje wiele różnych systemów AKIS, niektóre z nich wymagają znacznie więcej usprawnień niż inne. Nowe, opracowywane modele opierają się na interaktywnej innowacji, która dotychczas była domeną EIP-AGRI, jej grup operacyjnych i sieci, Horyzont 2020 oraz synergii, które się między nimi wytwarzały. Jednak, ponieważ rolnictwo wymaga coraz więcej wiedzy, współpracujące ze sobą sieci działające na rzecz wiedzy i innowacji będą bardzo istotne, aby mogło ono odnosić sukcesy, a AKIS będzie odgrywał kluczową rolę w tej tranzycji i w przetrwaniu wielu gospodarstw.

Plany strategiczne WPR będą zawierać szczegółowe informacje na temat tego, jak doradcy, badacze i sieci WPR będą ze sobą współpracować w ramach AKIS oraz jak świadczone będzie wsparcie w zakresie doradztwa i innowacji. Inge opowiedziała uczestnikom o różnych artykułach i o tym, jak one do siebie pasują, a także pokazała przykładowy przegląd AKIS i przykładową analizę SWOT. Następnie skupiła się na kluczowych elementach niezbędnych dla skutecznego AKIS:

- wszyscy doradcy muszą być włączeni w AKIS. Powinni oni być bezstronni, przyjmować holistyczne podejście doradcze w gospodarstwie, posiadać zaktualizowaną wiedzę oraz powinni być w stanie wspierać rozwój grup operacyjnych. Powinni dopasowywać swoje rady do specyfiki danego gospodarstwa i potrzeb danego rolnika;
- doradcy powinni być szkoleni w zakresie innowacyjnych metod oraz wielu kwestii technicznych i tych dotyczących zrównoważoności. Inwestycje powinny dotyczyć narzędzi i sieci, które wspierają ich pracę (przykładowo: zaplecze biurowe, usługi w zakresie wsparcia innowacji). Muszą oni także mieć możliwość regularnej wymiany wiedzy oraz dostęp do sieci doradczej, aby zapewnić sobie odpowiednie kwalifikacje;
- sieci WPR powinny zbierać i dzielić się wiedzą z innowacyjnych projektów i sieci, łączyć podmioty i rozpowszechniać wyniki projektów oraz powiązane z projektem materiały wśród wszystkich podmiotów zaangażowanych w AKIS;
- jako dodatkowe źródło na poziomie europejskim tworzone są repozytoria wiedzy, ale mają one także rolę do odegrania na poziomie krajowym czy regionalnym;
- badacze powinni być zachęceni do tego, aby pozytywnie wpływać na praktykę i wykraczać poza środowisko akademickie. Polityka w zakresie badań oraz instytucje badawcze powinny sprawić, aby to było możliwe.

Następnie Inge przytoczyła wiele przykładów działań, które mogą zapewnić kluczowe elementy AKIS. Powiedziała o znaczeniu zachęcania do tworzenia interaktywnych projektów innowacyjnych, w ramach których możliwe będzie tworzenie międzynarodowych grup operacyjnych oraz angażujących młodych ludzi i kobiety. Wspieranie uczenia się p2p w zakresie interaktywnego podejścia ma kluczowe znaczenie, zarówno dla rolników, doradców, jak i badaczy Wreszcie Inge skupiła się nad tym, w jaki sposób wspierać tranzycję

numeryczną w sektorze rolnym, w tym, jak sprawić, aby cała wiedza była dostępna, tak samo jak potrzebne narzędzia.

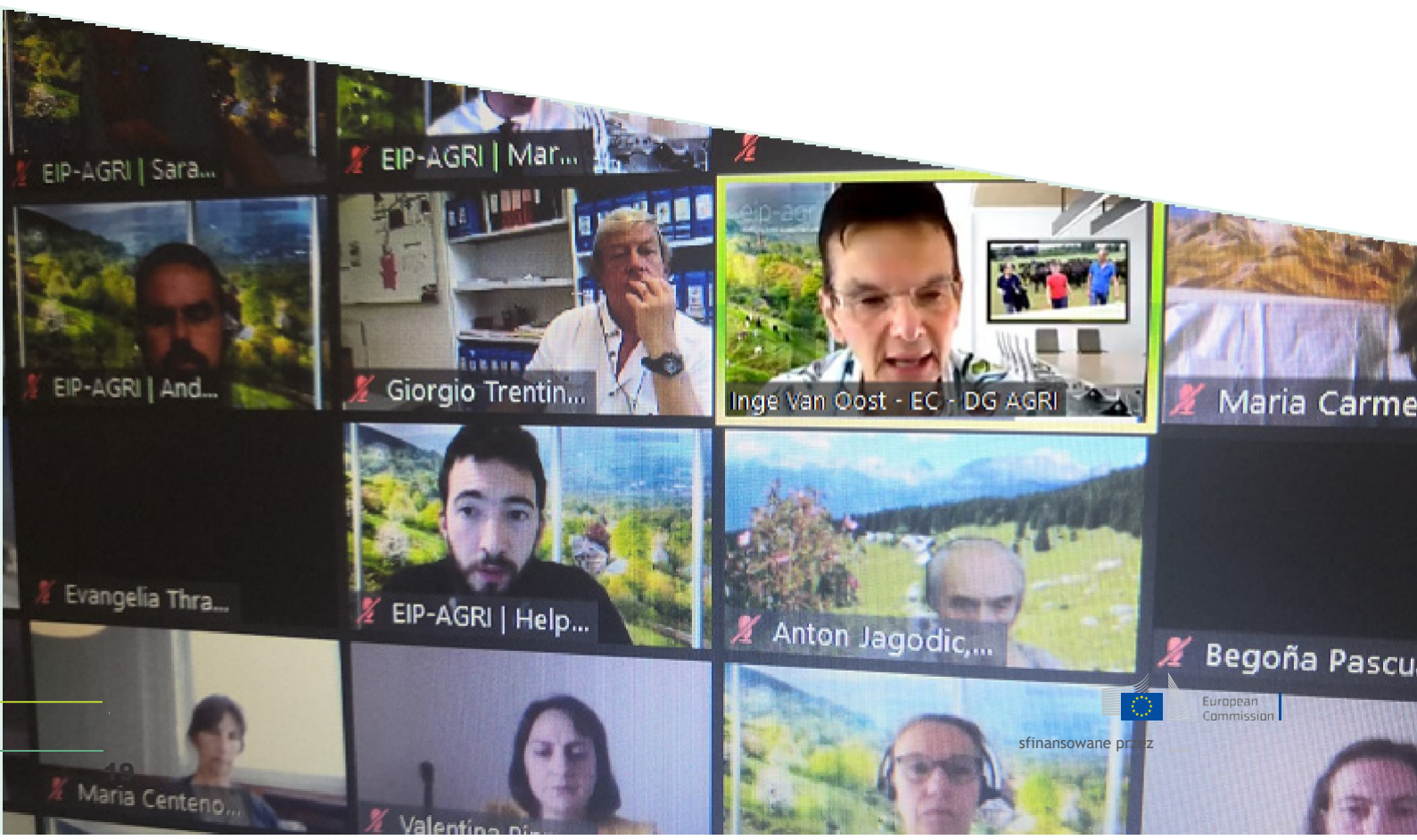
Pytania uczestników:

Czy aby stworzyć dobre AKIS potrzebny jest organ prowadzący odpowiadający za koordynację?

Państwa członkowskie będą musiały wskazać organ odpowiedzialny za koordynację AKIS. Będzie on tzw. punktem kontaktowym dla wszystkich kwestii dotyczących AKIS zarówno dla Komisji Europejskiej jak i wewnątrz państwa członkowskiego. Organ ten będzie musiał współpracować z platformą AKIS zrzeszającą wielu aktorów z różnych regionów geograficznych w kraju, nadzorować codzienne wydarzenia i działania w ramach AKIS, prosić o zmianę planu WPR, jeśli będzie to potrzebne, a jednocześnie nieustannie wspierać interakcje i wdrażanie strategicznego planu AKIS. Organ ten powinien także przyglądać się kwestii postępu przewidzianego w planie WPR.

W jaki sposób wspieracie państwa członkowskie, które mają słaby AKIS, aby mogły wypełnić strategiczne cele nowej WPR i stworzyć silny system AKIS? Inge uważa, że czas oraz metoda małych kroków, ale stawianych we właściwym kierunku, będą pomocne. Współpraca w ramach sieci z państwami, gdzie AKIS jest mocniejszy, wymiana dobrych praktyk oraz regularna współpraca w ramach sieci także pomogą. Przewidziano specjalny projekt w ramach Horyzont Europa, aby wesprzeć te zmiany. Regularne kontakty z grupą roboczą SWG SCAR AKIS także mogą okazać się przydatne.

W Hiszpanii wprowadziliśmy tzw. płatność transferową, aby wynagradzać badaczy, profesorów i nauczycieli. To rozwiązanie zostało dobrze przyjęte. Czy są przykłady podobnych mechanizmów z innych państw, które mają zachęcać do zaangażowania? Inge powiedziała o IRTA - ten przykład był omawiany w późniejszej części seminarium. W jego ramach badacze otrzymują wynagrodzenie za pracę z rolnikami. Polityka w zakresie badań oraz instytucje powinny pozwalać, a nawet obligować badaczy do podejmowania interakcji i wykorzystywania okoliczności pozwalających nawiązać kontakt z rolnikami, doradcami czy innymi podmiotami zaangażowanymi w AKIS. Przykładowo Teagasc - irlandzka organizacja doradcza - od lat doskonale łączy badaczy i praktyków. Kluczową kwestią jest to, że przepływ wiedzy jest trudny do zmierzenia, więc dobrze byłoby dysponować jakimiś wskaźnikami pozwalającymi wynagradzać badaczy za przyczynianie się do tego.



6. Włączanie doradców w AKIS w celu promowania dzielenia się wiedzą i innowacjami dla rolnictwa i obszarów wiejskich

Po spędzeniu poranka na eksplorowaniu najważniejszych elementów AKIS, uczestnicy z radością przyjęli wiadomość, że sesja popołudniowa będzie skupiać się na doradcach i tym, w jaki sposób mogą oni zostać włączeni do AKIS oraz na roli sieci WPR. Tak samo jak w przypadku wszystkich sesji tematycznych i tym razem **Inge Van Oost z DG AGRI** omówiła ogólnie każdy temat, następnie głos zabrali inspirujący mówcy posiadający praktyczną wiedzę, a po nich wysłuchać mogliśmy różnorodnych opinii samych uczestników.

Prezentacja wprowadzająca: Usługi doradcze związane z prowadzeniem gospodarstwa rolnego w ramach AKIS i WPR

Inge Van Oost wyjaśniła, jak kluczowe znaczenie ma włączenie doradców do AKIS jako integralnej jego części. Wymaga to innej pracy zarówno z nimi, jak i innej współpracy między nimi a pozostałymi podmiotami AKIS. Odesłała uczestników do art. 72 i do 13, aby wyjaśnić ich rolę i obowiązki. Inge zwróciła uwagę, że wszyscy doradcy muszą być włączeni do AKIS w sposób inkluzywny, a także muszą być w stanie świadczyć porady w obszarze gospodarczym, środowiskowym i społecznym. Powinno być to możliwe dzięki dostępowi za pośrednictwem AKIS do aktualnych informacji naukowych i technologicznych. Doradcy muszą być bezstronni oraz muszą zapewniać wsparcie dla innowacji, przede wszystkim po to, aby przygotować i pomóc wdrożyć grupy operacyjne EIP. Jest to jednocześnie sposób, aby podnieść kwalifikacje doradców i promować wyniki projektu wśród ich klientów.

Zgodziła się z tym, że ta zmiana dla wielu może być wyzwaniem. Przejście od linearnego modelu transferu wiedzy do podejścia mobilizującego, które zachęca do innowacji, będzie wymagać postawy wysłuchującej, zgody na ułatwienia, a wielu doradców będzie musiało nabyć nowe umiejętności i nauczyć się nowych sposobów pracy. Aby było skuteczne i efektywne, to podnoszenie kompetencji będzie musiało być atrakcyjne i odpowiedniej jakości. Towarzyszyć mu będą musiały nowe narzędzia, które będą wspierać doradców w sposób efektywny w ich pracy w terenie.

Będzie to także interesujący czas dla samych doradców. Ich rola będzie się zwiększać i pogłębiać. Pojawi się swoboda eksplorowania, nowe tematy oraz sieci, za pośrednictwem których będzie można się uczyć zarówno z doświadczeń krajowych, jak i zagranicznych. Inge zwróciła uwagę na dwa kluczowe instrumenty, które pozwolą to osiągnąć: hub innowacji, który będzie dostarczał wsparcia dla innowacji za pośrednictwem doradców oraz hub wiedzy, który będzie dla nich specjalistycznym zapleczem biurowym. Wyjaśniła na czym będzie polegać rola doradcy w czasie całego okresu trwania projektu, począwszy od wyłapywania pomysłów na najniższym poziomie aż po rozpropagowywanie wiedzy zdobytej w projekcie.

Pytania uczestników:

W jaki sposób ograniczane jest ryzyko tego, że zapomni się o współpracy transgranicznej w czasie opracowywania krajowego AKIS? W jaki sposób poszerza się i łączy AKIS poza granicami? Pomóc mogą tematyczne sieci, np. unijne projekty realizowane w ramach Horyzont 2020 i Horyzont Europa są przydatnymi instrumentami do pracy ponad granicami. Przyszłe unijne repozytorium wiedzy będzie także uwzględniać dane i wyniki krajowe, ale najważniejsze jest, aby zaplanować i uwzględnić specyficzne działania w ramach krajowych planów strategicznych WPR, w tym taką współpracę transgraniczną. Jest świetny przykład z Austrii, która stworzyła specjalny fundusz pozwalający zapewnić środki, dzięki którym doradcy mogą wyjeżdżać poza granicę w celu nauczenia się czegoś nowego i zobaczenia, co dzieje się w innych państwach. Koszty utworzenia takiego funduszu są mniejsze niż efekt jaki można dzięki niemu osiągnąć.

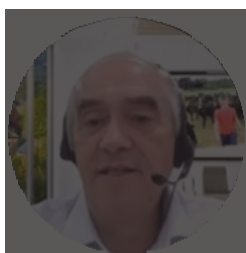
Pytania uczestników:

A co z krajowymi funduszami na szkolenie doradców oraz w jaki sposób można włączyć zawodowych doradców do wszystkich kategorii - publicznej, prywatnej, dużej, małej? Szkolenia są już finansowane w ramach bieżącej WPR; jednak nie są wystarczająco wykorzystywane, a środki są ograniczone. Teraz chcemy wspierać to rozwiązanie w ramach poszczególnych planów strategicznych WPR, które są opracowywane przez Wnioskodawcę. Więc jest to doskonały czas, żeby porozmawiać z politykami. Uwzględnienie potrzeb doradców wymaga czasu, ale najpierw musicie Państwo wiedzieć kim i gdzie są doradcy. Aktualnie jeden projekt (I2Connect) przygotowuje rejestr doradców, ponieważ wielu z nich jest nieznanymi. Wszyscy doradcy powinni zostać zaproszeni do dołączenia do krajowego spisu, powinni sami się wpisać na stronę internetową i korzystać z dostępnych benefitów. Na krajowym czy regionalnym poziomie możecie Państwo ogłosić nabór na ekspertów, ale upewnijcie się, że wasza oferta będzie atrakcyjna (np. organizując kurs czy spotkanie). Musi ona spełniać oczekiwania kandydatów i wynagradzać wysiłki (tracąc czas, pracując jako doradcy). Aby powiązać ich na poziomie unijnym, pomocne mogą okazać się projekty Horyzont, ale ważne jest podejmowanie także jednoznacznych wysiłków na poziomie kraju. Ci, którzy odpowiadają za właściwe działanie AKIS powinni być w stanie znaleźć doradców i zorganizować wydarzenia i działania niezbędne do tego, aby przyciągnąć, a następnie ich wszystkich połączyć.

Inspirujący mówcy

Włącznie doradców słoweńskich do AKIS

Różnego rodzaju doradcy mogą odegrać relewantną rolę w AKIS i tak oto na seminarium omówiliśmy doświadczenia publicznych doradców ze Słowenii, doświadczenia rumuńskiej OPP, która świadczy regionalne usługi doradcze w określonym celu (aby chronić tereny rolne o wysokiej wartości przyrodniczej w Transylwanii) oraz innej OPP, która dostarcza szerokiej gamy usług.



Pierwszym prelegentem tego popołudnia był **Anton Jagodic ze słoweńskiej Izby ds. rolnictwa i leśnictwa**, który przedstawił tamtejsze podejście mające prowadzić do integracji doradców. W Słowenii Centrum Doradztwa Rolniczego jest organem publicznym działającym w ramach Izby ds. rolnictwa i leśnictwa, a jego 315 doradców obejmuje swoim zasięgiem cały kraj, proponując szerokie spektrum porad wszystkim rolnikom, próbując odpowiedzieć na ich wszystkie potrzeby. Wśród nich możemy wyróżnić doradców terenowych, doradców-specjalistów oraz doradców-koordynatorów, ale wszyscy pracują razem. Wykonują oni różne zadania,

świadcząc porady w kwestiach technicznych, m.in. uczestnicząc w przygotowywaniu planów dla gospodarstw, wspierając organizacje rolnicze, szkoląc doradców w zakresie techniki i metodologii (w kontakcie z badaczami) i łącząc podmioty zaangażowane w AKIS. Ich działania są w 80 % finansowane ze środków publicznych.

W tej chwili przepływy wiedzy odbywają się bez problemów w ramach tradycyjnych sektorów rolnych, a także w ramach grup operacyjnych, ale muszą zostać wzmocnione za pomocą zwiększonej inkluzji przedstawicieli świata badań, organizacji zajmujących się szkoleniami, przemysłu rolno-spożywczego i mediów. Doradcy są obowiązkowo włączani do grup operacyjnych EIP-AGRI, tymczasem doradcy specjalizujący się w rozwoju obszarów wiejskich wspierają gospodarstwa w zakresie wchodzenia do projektów w ramach lokalnych społeczności i są zaangażowani w proces przygotowania i wdrażanie planu rozwoju obszarów wiejskich, pomagają promować działania i dzielą się odpowiednimi informacjami w czasie rzeczywistym. Doradcy pełnią także rolę tzw. zaplecza biurowego, gdzie łączą różne usługi publiczne i zbierają podmioty zaangażowane w AKIS, zarządzając grupami eksperckimi, organizują szkolenia dla doradców, a także próbują opracowywać materiały edukacyjne dla producentów, różnego rodzaju instrukcje, formularze, dane, protokoły itp. Sposób, w jaki doradcy słoweńscy funkcjonują w ramach AKIS jest dobrym przykładem dla wielu krajów.

- Prezentacja: https://ec.europa.eu/eip/agriculture/sites/agri-eip/files/20200917_eip-agri_sem_akis_an-

[ton_jagodic.pdf](#)

- Nagranie: <https://www.youtube.com/watch?v=JTBwA4PPXbk>

Doświadczenie OPP świadczącej usługi doradcze i wiele więcej



Usługi doradcze są świadczone za pośrednictwem różnych organów i organizacji, jak omówił to **Razvan Popa z Fundacji ADEPT**, niewielkiej OPP z siedzibą w Rumunii. ADEPT skupia się ochronie znajdujących się w Transylwanii wyjątkowych terenów rolnych o wysokiej wartości przyrodniczej oraz tamtejszych niewielkich wspólnot rolniczych. Robi to za pomocą zintegrowanego podejścia, w którym zawierają się usługi doradcze. Ich praca polega na długoterminowym nadzorowaniu i tworzeniu środków pozwalających zachować bioróżnorodność, wspieraniu rolników w uzyskaniu dostępu do grantów pomagających zachować te wyjątkowe tereny, dostarczaniu marketingowego wsparcia oraz porad zapewniających wartość dodaną.

Łączą rolników, aby zdywersyfikować rynki takie jak np. agroturystyka, zwrócić na te aspekty uwagę lokalnych społeczności i wykorzystać to do wpływania na kształtowane polityki.

Fundacja ADEPT jest w pełni świadoma znaczenia relacji łączących rolników i doradców oraz potrzeby zachowania równowagi - niezbędnej dla każdego zintegrowanego podejścia - między potrzebami gospodarczymi, środowiskowymi i społecznymi. Ma nadzieję, że uda się połączyć wszystkich doradców, zarówno tych z sektora prywatnego, jak i publicznego, tych zrzeszonych w małych i dużych organizacjach - co będzie z korzyścią dla wszystkich. Rozumie, że aby osiągnąć stawiane sobie cele, musi włączyć i połączyć w ramach AKIS wszystkich doradców, ponieważ to doradcom najbardziej ufają rolnicy.

- Prezentacja: https://ec.europa.eu/eip/agriculture/sites/agri-eip/files/20200917_eip-agri_sem_akis_razvan_popa.pdf
- Nagranie: https://www.youtube.com/watch?v=Tz9T5b_4st8

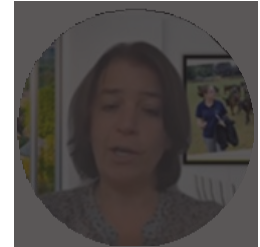
Pytania uczestników:

Jak i w jaki sposób, myślicie Państwo, że można włączyć do AKIS niewielkie gospodarstwa zlokalizowane na peryferyjnych obszarach rolnych? Niewątpliwie leży to w gestii lokalnych doradców. Mali rolnicy sami nie przychodzą z prośbą o pomoc. Wielu z nich polega na szerokich i zróżnicowanych działaniach prowadzonych na poziomie lokalnym, także jeśli chodzi o obszar działań społecznych, zapoznając się z nimi i prosząc o pomoc.



Rozwijanie usług wsparcia dla innowacji, w tym brokerstwo innowacji, innowacyjne i upraszczające narzędzia oraz wiele więcej

Marleen Gysen z Innovatiesteunpunt (Belgia, Flandria) podzieliła się informacjami o praktycznych narzędziach, z których korzysta OPP na potrzeby części świadczonych przez nią usług doradczych. Kontynuując prezentację wygłoszoną poprzedniego dnia przez Wima Ceulemana, Marleen zwróciła uwagę na cel Innovatiesteunpunt. Usługi projektują i ułatwiają powstawanie wytworów **będących owocem pracy wielu podmiotów**, poprzez organizowanie spotkań ludzi pochodzących z różnych środowisk, aby razem mogli stworzyć nowatorskie rozwiązania. Marleen opisała kilka z regularnie przez nich prowadzonych inicjatyw. W



ramach inicjatywy „**Academy on Tour**” zabierają rolników na pokład autobusu, aby szukać nowych pomysłów, dzielić się nimi z ekspertami i uczyć się od siebie nawzajem. Stworzone przez nich narzędzie „Farmers with Power!” jest planem stopniowego wspierania rolników, aby stali się oni bardziej efektywni w kwestii zużywanej w gospodarstwie energii.

Wreszcie Marleen podzieliła się wiadomością o „Innovation Prize”, która jest wręczana co 2 lata. Nabór do tej nagrody jest przedmiotem oficjalnego ogłoszenia, w którym prosi się rolników o zgłaszanie innowacyjnych pomysłów. Jest to podejście oddolne. Nagrodą jest gotówka lub darmowe porady udzielane zwycięzcom przez „Innovatiesteunpunt”. Aby jeszcze lepiej wspierać innowacyjność, wszystkie zgłoszone pomysły są upubliczniane w ważnym tygodniku rolniczym. Pismo to co tydzień publikuje historie innowacyjnych pomysłów - robi to od ponad 20 lat. Efekt jest taki, że rolnicy uważają, że normalnym jest poszukiwanie innowacyjnych pomysłów.

- Prezentacja: https://ec.europa.eu/eip/agriculture/sites/agri-eip/files/20200917_eip-agri_sem_akis_marleen_gysen.pdf
- Nagranie: <https://www.youtube.com/watch?v=-Btua8oNeLo>

Podsumowanie wkładu uczestników



Przed seminarium poproszono uczestników, aby podzielili się swoimi przemyśleniami, doświadczeniami czy pytaniami na temat kwestii, które będą omawiane w czasie wydarzenia. **Mark Gibson z punktu kontaktowego EIP-AGRI** krótko omówił otrzymane informacje na temat „Włączenie wszystkich doradców do AKIS, aby wspierać decyzje rolników”:

- **Jak rozpoznać bezstronnych doradców?** Trzeba zdefiniować, co rozumiemy pod pojęciem „bezstronny doradca”, np. prywatny (dla zysku) doradca może zostać zaakceptowany jako „bezstronny” wyłącznie jeśli jego działanie nie prowadzi do sprzedaży. Jest (potrzeba) rejestru doradców, którzy zostali przeszkoleni w zakresie minimalnych standardów. Skuteczniejsze będzie poproszenie samych doradców o to, aby sami się określili. Można stworzyć kryteria pozwalające stwierdzić kto jest „bezstronnym doradcą”, ale możliwe jest wprowadzenie oświadczenia, które byłoby połączone z systemem sankcji w przypadku niezgodności. Elektroniczny system oceny jakości usługi wyświadczonej przez danego doradcę mógłby być dobrym rozwiązaniem (podejście typu booking.com). Trzeba wysyłać spójne wiadomości, które będą trafiać do gospodarstw od wszystkich podmiotów, które gospodarstwa odwiedzają.

Jak zachęcić i włączyć doradców do systemu AKIS? Ich potrzeba funkcjonowania w dobrych warunkach pracy, posiadania jasnych celów, możliwości rozwoju zawodowego, otrzymywania odpowiedniego wynagrodzenia, bycia docenianym itd. Potrzeba przynależenia do grupy lub sieci jest ważna, tak samo jak nabywanie kompetencji (w przeciwieństwie do obecnej fragmentaryzacji rynku usług doradczych). Koordynator AKIS/ krajowy punkt kontaktowy powinien być odpowiedzialny za wyjaśnianie bardzo jasnego przesłania korzyści płynących z AKIS, zasad (doradcy), finansowego wsparcia oraz tego,

jakich konkretnych dodatkowych wartości można się spodziewać. Dostarczanie im szkoleń i pokazaniem im korzyści z przynależności do „tego klubu”. Możliwym rozwiązaniem jest, aby krajowe sieci obszarów wiejskich organizowały obozy czy dni otwarte dla wszystkich doradców, w czasie których badacze, brokerzy innowacji, sami doradcy dzielili by się informacjami o swoich działaniach. Innym rozwiązaniem mogłoby być regularne przygotowywanie newslettera skierowanego do doradców i innych organizacji, oraz wspólna strona internetowa, na której zamieszczane by były interesujące informacje o nowościach czy zmianach przepisów. Należy pamiętać o konieczności udzielania większego wsparcia usługom doradczym, tak samo jak o zaplanowaniu odpowiedniego budżetu na posiedzenia (podróż i czas). Należy promować kontakty z grupami operacyjnymi i innymi krajowymi sieciami.

- **Jak zapewnić przejrzystość w zakresie dostępnych doradców i ich kompetencji, wiedzy specjalistycznej i odbytych szkoleń?** Stworzyć bazę danych doradców, którą będzie można przeszukiwać i która będzie zawierać informacje o ich kredytach w kwestii uczenia się przez całe życie, specjalizacjach. W ramach tej bazy powinien także funkcjonować ranking doradców stworzony w oparciu o oceny rolników-klientów (wykorzystanie technologii block-chain). Można także stworzyć unijny dobrowolny system certyfikacji wykorzystujący podobne zasady jak CECRA. Do tego niezbędna jest akceptacja rolników.
- **Jak pomóc rolnikom w wybieraniu doradców, których chcą wybrać i którzy będą mogli najlepiej im pomóc? Jak promować i jak mówić o korzyściach wynikających z korzystania z usług doradcy?** Zapewnić „neutralny” podmiot, który pomoże rolnikowi wybrać odpowiedniego doradcę. Doradcy muszą być widoczni, np. prowadzić krajowe sieci tematyczne, w ramach których zbierana jest praktyczna wiedza, aktywni lub być członkami grup operacyjnych. Promować korzyści wynikające z korzystania z usług doradców już na etapie szkół rolniczych, organizować staże studenckie, które będą dobywać się na prawdę w okolicznościach doradczych (np. „Master of Innovation” badanie UCD przeprowadzone we współpracy z Teagasc). Otrzymanie wsparcia (np. dla inwestycji w innowacje, dla działań rolno-środowiskowo-klimatycznych itd.) może być powiązane z zawarciem umowy z doradcą, który będzie wspierał rolnika w tych nowych działaniach i podnosił jego zaufanie do samego siebie. W takich przypadkach koszty pracy doradcy powinny zostać uwzględnione w planie złożonym, aby otrzymać wsparcie.
- **Jak doradcy mają działać jako świadczący usługi wspierające innowację, a przede wszystkim jak mają pracować z grupami operacyjnymi?** Uznać „wsparcie dla innowacji” za osobną specjalizację w zakresie doradztwa, a może nawet - organizacyjnie - stworzyć osobną kategorię w ramach usług doradczych z własnymi wymaganiami w zakresie szkoleń i doświadczenia. Można szkolić w zakresie umiejętności wspierania innowacji, ale konieczne są fundusze. Doświadczenie podmiotów zajmujących się usługami w zakresie wspierania innowacji pokazuje, że jest potrzeba wiedzy eksperckiej zarówno w kwestii brokerstwa, jak i ułatwiania.
- **W kontekście konieczności przygotowania planów WPR, jakie działania wspierające są najskuteczniejsze, aby włączyć obecnych i nowych doradców do AKIS?** Koszty usług doradczych nie powinny być obciążeniem dla rolników. Należy rozważyć stworzenie budżetu, który pozwoli finansować szkolenia nowych i obecnych doradców, tak aby mieli oni najaktualniejszą wiedzę w zakresie najważniejszych tematów. Przygotować dobrze zdefiniowane zalecenia: włączyć doradców w proces konsultacji ze stronami zainteresowanymi w zakresie planowania WPR, określenie konkretnych potrzeb i oczekiwań rolników w zakresie doradztwa, zidentyfikowanie/zdefiniowanie ścieżki szkoleniowej, aby podnieść umiejętności i kompetencje doradców.

Kiedy zapytaliśmy o to, czy uczestnicy mają **konkretny plan na to, jak przejść z FAS do AKIS**, to otrzymane odpowiedzi zawierały następujące elementy:

- przygotowanie zupełnie nowego systemu doradztwa w ramach AKIS, któremu towarzyszył będzie nowy system rejestracji, nowe instrumenty, np. korzystanie z voucherów, wdrażanie nowych sieci uczenia się, lepsze powiązania między członkami i promocja systemu AKIS;
- tworzenie inicjatyw, które będą zachęcać doradców do wspólnej pracy, pomiar wysiłków podejmowanych przez badaczy oraz specjalistów ds. transferu na rzecz wspierania informacjami doradców działających w terenie;
- zwiększenie zasobów przeznaczanych na szkolenie doradców.
- Prezentacja: https://ec.europa.eu/eip/agriculture/sites/agri-eip/files/20200917_eip-agri_sem_akis_mark_gibson_doc_b.pdf

7. Przygotowanie roli, jaką odegrają sieci WPR we wzmacnianiu AKIS poprzez promowanie przepływów innowacji i wiedzy w poszczególnych krajach oraz całej UE

Sygnal do rozpoczęcia ostatniej sesji tego dnia dała znów Inge Van Oost, omawiając rolę sieci WPR we wzmacnianiu AKIS i zapowiadając inspirujących mówców, którzy będą próbować nas motywować na podstawie swoich własnych doświadczeń.

Prezentacja wprowadzająca: Przygotowanie roli sieci WPR

Inge ogólnie powiedziała o tym, w jaki sposób sieci WPR wzmacniają wymianę innowacji i wiedzy w zakresie wszystkich 9 celów WPR, wykorzystując wszystkie zasoby, którymi dysponują za pośrednictwem grup operacyjnych, Horyzont 2020, projektów angażujące wiele podmiotów, strony EIP oraz nowych repozytoriów wiedzy. Kontakty między tymi grupami oraz informacje dostarczają dużej ilości wiedzy lokalnym podmiotom zaangażowanym w AKIS. Można z tego korzystać w celach szkoleniowych, na potrzeby wydarzeń p2p, demonstracji, stron internetowych i wszelkich innych działań rozpowszechniających. Rada Inge jest następująca: zacząć, kiedy to tylko możliwe. Sieci WPR powinny wyciągnąć możliwie najwięcej z już dostępnych materiałów i powinny rozpocząć tworzenie związków między poszczególnymi podmiotami. Synergie między grupami operacyjnymi i grupami Horyzont muszą być zintensyfikowane, tak aby „wycisnąć” możliwie najwięcej z sieci innowacyjności. Państwa członkowskie powinny wykazać się bardziej proaktywnym podejściem, promować grupy operacyjne i ich działania, wspólnie z nimi eksplorować tematy [programu] Horyzont oraz zapraszać ich do współpracy w określonych tematach.

- Prezentacja: https://ec.europa.eu/eip/agriculture/sites/agri-eip/files/20200917_eip-agri_sem_akis_inge_van_oost_11e_role_of_mss_cap_networks.pdf
- Nagranie: <https://www.youtube.com/watch?v=x-MOmD3bFKg>

Pytania uczestników:

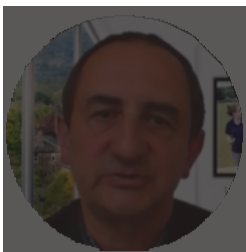
Czy moglibyśmy przyrzeć się dokładniej związkom między FAS a AKIS? Czy zostanie stworzony fundusz? Czy będą włączone? W obecnej WPR posiadanie osobnego systemu doradztwa rolniczego (FAS) było obowiązkowe, ale każde państwo członkowskie mogło dowolnie się w tej kwestii zorganizować. A to znaczy, że w większości przypadków wykorzystano istniejące centra doradcze, stacje badawcze czy po prostu zwykłe strony internetowe, gdzie zamieszczono pytania i odpowiedzi czy infolinie telefoniczne, zapominając często o wartości dodanej. W przyszłości obowiązek ten zostanie zniesiony, ale pojawi się nowy dotyczący konieczności posiadania systemu wiedzy i innowacji rolniczych (AKIS), który będzie wspierał wszystkich doradców, aby stali się bardziej kompetentni i zapewni finansowe wsparcie, aby mogli swoje kompetencje rozwijać. Każde państwo członkowskie może wybrać, jak chce to zorganizować, otrzymując wsparcie Komisji i uwzględniając kontekst krajowy. Będzie on uwzględniał nowe typy wsparcia, np. w zakresie cyfryzacji. Wprowadzony zostanie obowiązek szkolenia doradców, ale nie będzie żadnych konkretnych kryteriów, więc będzie można je dostosowywać, aby móc dopasować szkolenia do indywidualnych potrzeb poszczególnych państw członkowskich.

Czy dostępne są bardziej szczegółowe informacje na temat społecznego wymiaru, który doradcy będą musieli objąć swoim działaniem w ramach AKIS? Czy widzi Pani/Pan jakiś związek z działaniami CLLD (lokalne strategie rozwoju przez społeczność)? Grupy LEADER zdecydowanie są częścią AKIS, niektóre z nich działają jak brokerzy i wspierają wdrażanie działań na poziomie lokalnym. Grupy operacyjne to kolejny duży sukces, wydaje się, że jeszcze bardziej nadają się do wykorzystania, a i rozwiązania administracyjne zostały ulepszone. Obowiązek nałożony na AKIS i na doradców, aby uwzględnić wymiary społeczne sprawia, że obie grupy mają takie samo znaczenie w tej materii, nie wykluczając żadnej z nich ani żadnych innych podmiotów.

Inspirujący mówcy

Zaproszono dwóch mówców, aby podzielili się swoimi doświadczeniami w zakresie pracy, jaką oddziały wsparcia sieciowego krajowej sieci EIP-AGRI/ Krajowych sieci obszarów wiejskich wykonują, aby popularyzować innowacje i wymianę wiedzy.

Polskie usługi doradcze i sieć EIP



Informacje o polskim systemie doradztwa i podejściu sieciowym EIP zostały przedstawione przez **Krzysztofa Janiaka z Centrum Doradztwa Rolniczego w Brwinowie**. Nawet jeśli usługi doradcze są w Polsce świadczone przez różnego typu organizacje - usługi publiczne, stowarzyszenia rolnicze i firmy sektora prywatnego, to dominującą rolę odgrywają te świadczone przez sektor publiczny. Sektor publiczny jest sektorem krajowym, posiada 16 oddziałów regionalnych obejmujących swoim zasięgiem teren całego kraju. Te oddziały odpowiadają także za koordynację sieci EIP-AGRI. Oferują one szeroką gamę narzędzi i usług, które ułatwiają działania w

ramach sieci i wymianę informacji, dzięki działaniom i narzędziom prowadzonym i używanym w trybie online lub w rzeczywistości. Korzyści wynikające z utworzenia polskiej sieci EIP-AGRI opartej na publicznych usługach doradczych w sektorze rolnictwa to to, że mogą one stworzyć sieć o dużym potencjale organizacyjnym oraz ogólnokrajową strukturę, dysponują doświadczonymi i bezstronnymi pracownikami oraz posiadają kontakty w środowisku. Sieć jest realizowana dzięki pomocy brokerów innowacji oraz koordynatorów sieci na poziomie krajowym i na poziomie regionalnym. Brokerzy innowacji pojawili się stosunkowo niedawno w sektorze usług, promując i wspierając tworzenie interaktywnych procesów w obszarze innowacji, które wspierają tworzenie partnerstwa, wychwytyują nowe pomysły, łączą zainteresowane strony oraz ułatwiają proces przygotowywania projektów, sieci i rozpowszechnianie wiedzy.

- Prezentacja: https://ec.europa.eu/eip/agriculture/sites/agri-eip/files/20200917_eip-agri_sem_akis_krzysztof_janiak.pdf
- Nagranie: <https://www.youtube.com/watch?v=QkoQTH9Q5J8>

Pytania uczestników:

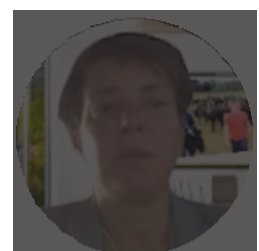
W jaki sposób te 16 regionalnych centrów doradztwa rolniczego jest połączonych z głównym centrum? Czy spotykają się kilka razy w roku? Czy one także są zaangażowane w tworzenie następnej WPR?

Doradcy nie biorą udziału we wszystkich posiedzeniach, ponieważ jest ich zbyt wiele. Spotkania są organizowane regularnie na poziomie przedstawicieli, spotkania poświęcone konkretnym tematom są organizowane w celu wymienienia się informacjami i odbywają na poziomie decydentów politycznych. Każdy uczestnik jest przynajmniej raz w roku w głównym Centrum Doradztwa Rolniczego, aby wziąć udział w szkoleniu. To rozwiązanie dobrze działa w teorii, ale w rzeczywistości jest jeszcze pole do sprawienia, aby szkolenia były bardziej profesjonalne.

Sieciowe posiedzenia z grupami operacyjnymi

Erika Frankhuizen z krajowej sieci obszarów wiejskich, reprezentująca Holandię, została poproszona o przedstawienie swojego doświadczenia łączenia grup operacyjnych, aby podzielić się wiedzą. Siła usług doradczych wynika z różnorodności zaangażowanych podmiotów.

W Holandii istnieje ok. 300 projektów grup operacyjnych, wszystkie są zapisane w bazie innowacyjności, do której dostęp jest darmowy. Ta baza danych będzie w przyszłości zawierać także inne typy innowacyjnych projektów. Wysoka liczba



projektów grup operacyjnych generuje dużą ilość informacji, które mogą zostać porozdzielane i trudno dostępne, stąd tak ważna jest sama baza i sieć. Krajowe sieci obszarów wiejskich wykonują wiele działań i dostarczają narzędzi, które wspierają dostęp do wiedzy podmiotów zaangażowanych w innowacje, np. publikacje online, spotkania sieci (wiele z nich to spotkania tematyczne i ich celem jest łączenie ludzi i projektów, chodzi przede wszystkim o kontakty między grupami operacyjnymi z różnych krajów), media społecznościowe oraz baza danych innowacji. Prowadzą oni także działania po zakończeniu spotkań, aby rozpoznać tzw. wąskie gardła i umożliwić kontakt między rolnikami a doradcami, badaczami i twórcami polityk. Kluczowy komentarz Eriki dotyczył wyciągniętych wniosków: zrozumieć potrzeby sieci, tworzyć razem i zadbać o brak złożoności.

- Prezentacja: https://ec.europa.eu/eip/agriculture/sites/agri-eip/files/20200917_eip-agri_sem_akis_erika_frankhuizen.pdf
- Nagranie: <https://www.youtube.com/watch?v=GO9o0EMPnOk>

Podsumowanie wkładu uczestników

Mark Gibson z punktu kontaktowego EIP-AGRI jeszcze raz przedstawił przegląd odpowiedzi przesłanych przez uczestników drogą elektroniczną jeszcze przed wydarzeniem na pytanie: „W jaki sposób sieci WPR intensyfikują wymianę wiedzy i łączą zainteresowane podmioty?”.

- **Sieci WPR tworzące środowisko przyjazne innowacjom:** wiele sieci, które powstały w ramach projektów było wynikiem potrzeb rolników i doradców, więc należy je wspierać także po zakończeniu projektu. Sieci WPR powinny skupiać się na innowacjach, wspierając na przykład zarządzanie AKIS, zbieranie, tłumaczenie i wymianę wiedzy oraz wzmacnianie innowacji i rozpowszechnianie wyników.
- **Sieci WPR wspierające przepływ wiedzy ponad granicami:** barierą może być język, więc sieci WPR powinny promować korzystanie i same testować technologie tłumaczenia maszynowego, nawet jeśli nie są one doskonałe. Międzyludzkie interakcje i dyskusje są bardzo ważnym elementem pozwalającym na lepsze zrozumienie i zmotywowanie ludzi do tego, aby korzystali z wiedzy. Łączyć istniejące sieci. Sieci WPR powinny odgrywać kluczową rolę w łączeniu istniejącej wiedzy i innowacyjnych sieci, organizując wyjazdy zagraniczne, wspierając nowe sieci tematyczne, rozpowszechniając wyniki badań i innowacji oraz wzmacniając działania grup producenckich we wszystkich państwach członkowskich UE. Wydarzenia tematyczne organizowane przez EIP-AGRI, w tym krajowe sieci EIP jak to ma już miejsce w kilku państwach członkowskich, takich jak Finlandia, Szwecja, Holandia, Niemcy, Słowenia i inne, są bardzo przydatne.
- **Sieci WPR wspierające rolników i doradców w angażowaniu się w wiedzę i innowacje:** publiczni badacze, rolnicy i doradcy powinni móc pracować razem, aby testować, czy w inny sposób weryfikować dostępną wiedzę. Tworzenie na poziomie krajowym nowych podgrup, na wzór unijnej podgrupy ds. innowacji, stworzenie listy rzeczy do zrobienia dla krajowych sieci WPR. Sieci WPR powinny się skupiać na rozpowszechnianiu i tworzeniu lepszych powiązań między grupami operacyjnymi a projektami H2020/Horyzont Europa oraz na tworzeniu silnych związków z krajowymi punktami kontaktowymi Horyzont. Organizować wyjazdy do innych państw członkowskich. Pracować nad wspólnymi projektami badawczymi (stowarzyszenia/doradcy i badacze). Wprowadzić kryteria powiązane ze zobowiązaniami w zakresie innowacji, kiedy wybierane są projekty finansowane z programu rozwoju obszarów wiejskich.
- **Prezentacja:** https://ec.europa.eu/eip/agriculture/sites/agri-eip/files/20200917_eip-agri_sem_akis_mark_gibson_doc_c.pdf

8. Istniejące narzędzia i inicjatywy jako inspiracja dla twórców AKIS

Poranna sesja trzeciego dnia skupiała się na poznawaniu istniejących narzędzi i inicjatyw, które mogłyby skutecznie wesprzeć dobrze działający AKIS i które mogą wydać się twórcom przydatne w tworzeniu ich własnych AKIS.

Wprowadzenie do tematu

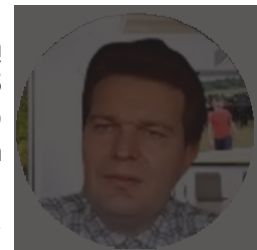
Inge Van Oost z DG AGRI omówiła sesję, zachęciła uczestników do zajęcia wygodnego miejsca, odprężenia się pozwolenia na zainspirowanie się przykładami, które za chwilę zostaną przedstawione.

- Prezentacja: https://ec.europa.eu/eip/agriculture/sites/agri-eip/files/20200918_eip-agri_sem_akis_inge_van_oost_11g_akis_strategic_plans_and_akis_interventions.pdf
- Nagranie: <https://www.youtube.com/watch?v=UNYwSWNYWQ>

Inspirowanie się istniejącymi narzędziami i inicjatywami Inspirujący mówcy

Tworzenie centrów wiedzy i cyfrowych repozytoriów wiedzy

Pieter Spanoghe z Uniwersytetu w Gandawie jako pierwszy wygłosił swoją inspirującą prezentację i podzielił się doświadczeniem nabytym w projektach EURAKNOS i EUREKA oraz opowiedział o wysiłkach, które pozwoliły na stworzenie obejmującego swoim zasięgiem całą UE cyfrowego repozytorium wiedzy. Jednym z największych wyzwań, z którymi trzeba się mierzyć w unijnych projektach jest przełożenie danych na praktyczną wiedzę, która będzie przydatna dla użytkowników końcowych. Ważnym jest, aby zbierać i tworzyć wiedzę we współpracy z użytkownikami docelowymi, ekspertami oraz tymi, którzy ułatwią rozwijanie praktycznych wyników i rozwiązań, jasno skupiając się na problemie.

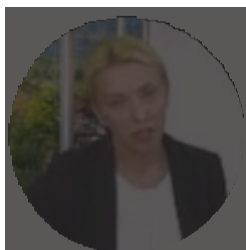


W repozytorium wiedzy gromadzone są informacje istotne dla najważniejszych grup użytkowników (np. rolników, leśników, doradców czy edukatorów) i są one udostępniane w prosty i zrozumiały sposób, wykorzystując technologie, które pozwalają na wyszukiwanie danych ważnych dla użytkownika końcowego. Używanie lokalnego języka ma duże znaczenie, a informacja jest bardziej dostępna w postaci nagrania wideo. W tej chwili trwają testy pierwszego prototypu platformy, kolejny etap to stworzenie wspólnoty praktyk, aby wzmocnić skutki tego działania i stworzyć sposoby wykorzystania tej wiedzy w systemie uczenia się p2p czy szkoleń. Pieter zakończył swoje wystąpienie informacją, że jeśli chcemy być zrównoważeni w perspektywie długoterminowej, to musimy korzystać z unijnego repozytorium wiedzy, które będzie promowane i zasilane przez wszystkich.

- Prezentacja: https://ec.europa.eu/eip/agriculture/sites/agri-eip/files/20200918_eip-agri_sem_akis_piet-er_spanoghe.pdf
- Nagranie: <https://www.youtube.com/watch?v=q9VlwGprzKk>

Pytania uczestników:

Czy dysponujecie już Państwo wersją beta platformy cyfrowej? W jaki sposób w perspektywie długoterminowej takie repozytorium wiedzy miałyby być wspierane? Wersja beta platformy powinna być gotowa na początku przyszłego roku, tak abyśmy mogli rozpocząć proces jej wdrażania i pomagać projektom w tworzeniu swoich własnych stron internetowych, wykorzystując standardy interoperacyjne oraz język IT, które będą także kompatybilne ze stroną internetową EIP-AGRI czy krajowymi repozytoriami wiedzy. Aby EUREKA była zrównoważona każdy musi coś do niej dołożyć oraz - co bardzo ważne - przekazać informację zwrotną, abyśmy mogli nieustannie ją ulepszać. Dzięki temu koszty, które każde państwo członkowskie musiałoby ponieść, aby zbudować samodzielnie repozytorium wiedzy mogłyby zostać znacząco ograniczone.



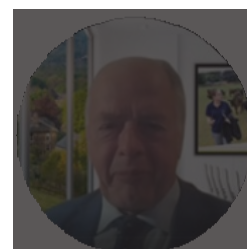
Temat repozytoriów wiedzy był kontynuowany przez **Gintarė Kučinskienė** z litewskiego Biura doradztwa rolniczego, które opracowuje TITRIS - krajowe, cyfrowe repozytorium wiedzy powiązane z licznymi sieciami tematycznymi, krajowymi grupami operacyjnymi oraz innymi inicjatywami angażującymi wiele podmiotów i realizowanymi na Litwie. AKIS i nowa WPR stały się katalizatorem, który pozwolił na rozpoznanie potrzeby posiadania narzędzi cyfrowych, które byłyby proste w użyciu w celu wsparcia innowacji. Gintarė podkreśliła, że aby wspierać usługi doradcze w

zakresie wspierania innowacji musimy dysponować cyfrowymi narzędziami, które będą łatwe w użyciu i które będą dostarczać wiedzę zrozumiałą i gotową do wdrożenia w praktyce. TITRIS został stworzony po to, aby zebrać niekomercyjne badania i przykłady praktycznych innowacji, które mogą wspierać zrównoważoną produkcję rolną. Można z niego korzystać za darmo i bez konieczności rejestracji, jest dostępny w angielskiej i litewskiej wersji językowej. System można przeszukiwać według słów kluczowych i krótkich abstraktów. Pozwala on użytkownikom na dostęp do szeregu informacji, począwszy od dokumentów technicznych aż po nagrania studiów przypadku. Ponieważ system jest stosunkowo nowy, to z pewnością pojawią się przed nim wyzwania, przykładowo ilość czasu, który należy poświęcić, aby zapewnić jakość załadowanej informacji czy wyzwanie związane z zaangażowaniem badaczy, aby informację dostarczyć. Pracy także wymaga zadbanie o to, aby system rozwijał się zgodnie z potrzebami użytkowników końcowych, a tymczasem bieżące finansowanie pozostaje wyzwaniem w perspektywie długoterminowej.

- Prezentacja: https://ec.europa.eu/eip/agriculture/sites/agri-eip/files/20200918_eip-agri_sem_akis_gintare_kucinskiene.pdf
- Nagranie: <https://www.youtube.com/watch?v=H6JMN92Lc0k>

Organizowanie wymiany między rolnikami, w tym także pokazy i eksperymenty w gospodarstwach

Następnie nasze poranne rozważania przeniosły się na temat organizowania wymiany między rolnikami. Swoimi doświadczeniami w zakresie zarządzania wielkoskalowymi projektami wymiany p2p podzielił się **Tom Kelly z Teagasc**. Wyjaśnił, że system uczenia się w trybie p2p w Irlandii ma 4 elementy krytyczne: doświadczeni moderatorzy, wiarygodne i szczegółowe dane z gospodarstw; wsparcie pod kątem badawczym, medialnym i przemysłowym; budowanie świadomości marki. Tom zwrócił szczególną uwagę na potrzebę wsparcia ze strony doświadczonych



moderatorów, którzy będą mogli kierować całym procesem, zachęcać i angażować strony oraz rozwijać poczucie siły / własności grupy. Ogromne znaczenie ma także to, jeśli wykorzystywane są **dane i informacje pochodzące z gospodarstwa**, aby były one wystarczająco szczegółowe, aktualne, weryfikowalne i porównywalne. Wsparcie pod kątem badawczym, medialnym i przemysłowym jest potrzebne, aby zapewnić spójność i komplementarność informacji oraz wspierać jasne przesłanie wysyłane rolnikom. Zasadniczo w ten sposób będzie można na nich wpłynąć, aby naprawdę zmienili swoje praktyki. Przesłanie powinno być jasne, spójne i powtarzane na przestrzeni całego AKIS. Rozpoznawalność inicjatyw jest także bardzo ważnym elementem, ponieważ pozwala je odróżniać, tworzenie profilu dla działań, dla rolników i dla wszystkich zaangażowanych podmiotów.

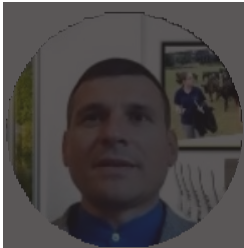
- Prezentacja: https://ec.europa.eu/eip/agriculture/sites/agri-eip/files/20200918_eip-agri_sem_akis_tom_kelly.pdf
- Nagranie: <https://www.youtube.com/watch?v=O9ycYsCiKX0>

Pytania uczestników:

Czy może Pan rozwinąć temat znaczenia tworzenia marki/rozpoznawalności? Tworzenie marki programu ma naprawdę duże znaczenie dla uczestników, daje im poczucie wspólnoty, a doradcom zapewnia możliwość bycia zauważonym w programie na dużą skalę.

Zwrócił Pan uwagę na rolę przemysłu w działaniach demo. Czy mógłby Pan powiedzieć coś więcej o tym wsparciu? Czy włączył Pan podmioty reprezentujące sektor przemysłu nie tracąc bezstronności w zakresie doradztwa? O jednym należy pamiętać, kiedy mówimy o przemyśle; nie wolno używać platformy czy programu do tego, aby promować produkty handlowe. Ważne, żeby to przedyskutować i coś ustalić na poziomie krajowym, a wszyscy doradcy muszą prowadzić spójną narrację.

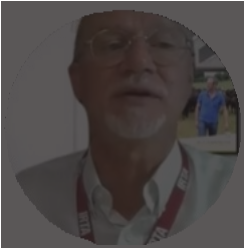
Wynagradzanie badaczy wykraczających poza akademickie cele



Teraz uczestnicy mieli możliwość posłuchania o możliwościach wynagradzania badaczy za ich zaangażowanie w badania na potrzeby sektora rolnego. Najpierw głos zabrał **Mugurel Jitea z Uniwersytetu Nauk Rolniczych i Medycyny Weterynaryjnej w Cluj-Napoca, Rumunia**. Praktycznie wszystkie uniwersytety i instytuty badawcze w Europie są finansowane w oparciu o swoją naukową efektywność, zasadniczo zliczane są publikacje i cytaty. To nie zachęca badaczy do zajmowania się indywidualnymi potrzebami rolników. Następnie Mugurel omówił trzy sytuacje, gdzie badacze mogą otrzymać różnego typu nagrody za bliską współpracę z praktykami.

Klaster AgroTansilvania jest owocem partnerstwa publiczno-prywatnego, który został stworzony po to, aby zaspokoić rosnący popyt na lokalne produkty rolno-spożywcze i prowadzi badania związane z potrzebami zrzeszonych w nim członków. Organizacja ta finansowana z funduszy krajowych i unijnych dostarcza badaczom finansowych i pozafinansowych zachęt - uznanie społeczne, samozadowolenie, nowa pozycja w cv, praktyczne szkolenie dla studentów czy możliwość działania na rzecz alternatywnych polityk skierowanych do społeczności rolniczej. Drugi przykład to realizowana w ramach H2020 sieć tematyczna nazwana HNV-LINK (<http://www.hnmlink.eu/>), która zajmuje się innowacjami wspierającymi system rolny w obszarach o wyjątkowej wartości przyrodniczej, stosując podejście angażujące wiele podmiotów. W przypadku tej sieci tematycznej największa nagroda wynika z ochrony lokalnej tożsamości i lokalnych tradycji Trzecim bardzo interesującym przykładem jest przypadek AgroConsulting Clubu, który jest grupą rolno-consultingową zrzeszającą wolontariuszy, w ramach której studenci mają możliwość nawiązania kontaktu z lokalnymi rolnikami. Każdego roku wybrani studenci tworzą profesjonalny projekt, który jest wspierany przez praktyków. W tym przypadku, nagrodą za zaangażowanie są nowe pozycje w cv oraz rozwój poza programowej aktywności, która może być katalizatorem przyszłych innowacji.

- Prezentacja: https://ec.europa.eu/eip/agriculture/sites/agri-eip/files/20200918_eip-agri_sem_akis_mugur_jitea.pdf
- Nagranie: <https://www.youtube.com/watch?v=lx7lVaMrMQQ>



Kolejny przykład angażowania i nagradzania badaczy został przedstawiony przez **Agustí'ego Fontsa z hiszpańskiego Instytutu ds. technologii i badań rolno-spożywczych (IRTA)**. IRTA proponuje ok. 800 wydarzeń skupiających się na praktycznym przekazywaniu wiedzy rolnikom i doradcom, w których bierze rocznie udział 40 000 osób. Pracownicy IRTA uważają, że tym, czego nie można zmierzyć nie można także zarządzać. W związku z tym, w oparciu o trzy filary misji IRTA, opracowali wskaźnik i narzędzie informatyczne, które pozwala mierzyć i nagradzać pracowników za wysiłek w zakresie działań związanych z transferem/wymianą wiedzy,

gdzie postęp technologiczny jest powiązany z beneficjentami końcowymi (rolnikami i doradcami).

Wskaźniki uwzględniają:

(1) seminaria i warsztaty, posiedzenia z doradcami, publikacje w czasopismach technicznych; (2) działania związane z transferem wiedzy, o których informacja pojawia się w mediach, publikacje czy nagrania, oraz (3) przypadki pokazujące, że wysiłek przyczynił się do wprowadzenia na rynek innowacji. Uwzględniane są także informacje zwrotne od uczestników wydarzeń na temat ich zadowolenia. Ten system pozwala badaczom sprawdzić, jakie są efekty ich pracy w rzeczywistości. Wskaźnik pozwala także IRTA zarządzać strategią AKIS ich instytutu oraz w sposób obiektywny przyznawać nagrody za najlepsze transfery wiedzy oraz oceniać pracę w zakresie przekazywania wiedzy rolnikom.

- Prezentacja: https://ec.europa.eu/eip/agriculture/sites/agri-eip/files/20200918_eip-agri_sem_akis_agusti_fonts.pdf
- Nagranie: <https://www.youtube.com/watch?v=vw3Ly5X1iJo>

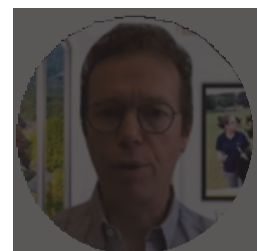
Pytania uczestników:

Czy wskaźnik-T uwzględnia także wysiłki podejmowane w zakresie wspierania innowacji, które nie skupiają się na rozpowszechnianiu, np. badania oparte na współpracy, a które nie przynoszą efektów ramach czasowych? Jeden z komponentów wskaźnika-T pozwala mierzyć skuteczność we wprowadzaniu innowacji na rynek w powiązaniu z popularnością tej innowacji. Pozostałe wskaźniki to R (badanie) i E (ekonomia), sukces handlowy jest jego elementem.

Wspieranie i ułatwianie zwiększonego zaangażowania w projekty w ramach Horyzont Europa

Kolejny zestaw narzędzi AKIS pozwala odkryć opcje pozwalające zwiększyć zaangażowanie na linii projekty-eksperci wspierane przez WPR i program Horyzont Europa.

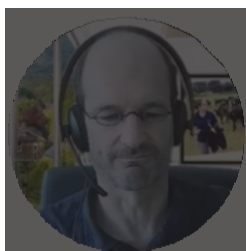
Pierwszy z nich został przedstawiony przez Jean-Marca Gautiera z IDELE (Francja), który omówił rolnicze repozytorium wiedzy stworzone przez rolników i dla rolników. Ta tematyczna sieć (TN) H2020 jest owocem działań dwóch grup operacyjnych z Francji i Wielkiej Brytanii, które zajmowały się tym samym problemem i w związku z tym zdecydowały się połączyć siły. Wyzwanie polegało na zapewnieniu długoterminowej interakcji i włączeniu większej liczby krajów, aby lepiej i szerzej kapitalizować wiedzę i się nią dzielić. Sieci tematyczne wydają się być idealnym rozwiązaniem pozwalającym osiągnąć te cele, a więc dwie grupy operacyjne założyły SheepNet (www.sheepnet.network).



Ta sieć tematyczna zrzesza 14 krajów, 19 krajowych sieci i 5 grup operacyjnych. Udało się w jej ramach wypracować 41 praktyczne rozwiązania innowacyjne (dostępne online).

Z jednej strony grupa operacyjna angażuje podmioty AKIS na poziomie krajowym, a z drugiej sieć tematyczna tworzy powiązania między grupami operacyjnymi a poziomem unijnym, co sprawia, że jest ona doskonałym narzędziem AKIS.

- Prezentacja: https://ec.europa.eu/eip/agriculture/sites/agri-eip/files/20200918_eip-agri_sem_akis_jean-marc_gautier.pdf
- Nagranie: <https://www.youtube.com/watch?v=gV5fqGnKtmI>



Następnie Jan Swoboda z niemieckiej krajowej sieci obszarów wiejskich podzielił się swoim doświadczeniem w zakresie wiązania EIP-AGRI z programem Horyzont. Obecnie w Niemczech jest ponad 200 grup operacyjnych i krajowa sieć obszarów wiejskich zaczęła je między sobą łączyć w czasie organizowanych począwszy od 2016 roku dorocznych spotkań. W kolejnym roku zaproszono mówców z zagranicy i przedstawiono także projekty H2020. W następnych latach kontynuowano ten format. W czasie tych wydarzeń padało pytanie, jak podmioty EIP-AGRI mogą lepiej się komunikować ponad granicami i jak mogą uczyć się od siebie nawzajem.

Tak więc krajowe sieci obszarów wiejskich zaczęły organizować wizyty w terenie w innych krajach (fizyczne, a teraz online), w których uczestniczyły grupy operacyjne, brokerzy innowacji, badacze, doradcy, przedstawiciele administracji i inni. W sumie grupy liczyły ok. 50-60 osób. Kiedy w Niemczech było więcej grup operacyjnych, to zaczęły one także organizować warsztaty tematyczne. Te wydarzenia są organizowane na zamówienie, a więc grupy producenckie muszą same wyjść z pomysłem, a grupa musi składać się co najmniej z 4 grup operacyjnych z min. 2 landów. Sieć EIP zapewnia finanse, zajmuje się kwestiami organizacyjnymi i zaprasza projekty H2020 do wzięcia udziału. Jan opowiedział o jednej z dotychczasowych lekcji dotyczących relacji między EIP-AGRI a Horyzont: w praktyce większość badaczy szuka możliwości połączenia tych dwóch polityk, ponieważ szukają finansowania i chcą rozwijać swoje działania. Grupy operacyjne są także tym zainteresowane, ale często potrzebują dodatkowych funduszy i większej elastyczności, aby włączyć niezaplanowane działania do realizowanego projektu. Z punktu widzenia krajowych sieci obszarów wiejskich najbardziej interesującym aspektem łączenia tych dwóch polityk są relacje tematyczne interesujące i łączące poszczególne podmioty.

- Prezentacja: https://ec.europa.eu/eip/agriculture/sites/agri-eip/files/20200918_eip-agri_sem_akis_jan_swoboda.pdf
- Nagranie: <https://www.youtube.com/watch?v=NF5H7RR8MPU>

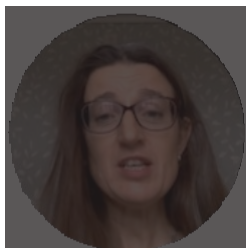
Zauważanie i wykorzystywanie kreatywności młodych rolników jako katalizatora innowacji

Jannes Maes, przewodniczący CEJA, podzielił się swoim doświadczeniem pracy z młodymi rolnikami jako katalizatorami innowacji. Pierwsza rzecz, na którą zwrócił uwagę to to, że rolnicy potrzebują wiedzy, która będzie szyta na miarę ich potrzeb. Rolnicy muszą czuć, że ich interes jest ważny. CEJA, w ramach konsultacji wewnętrznych, przeprowadziła analizę SWOT dotyczącą dostępu do edukacji i wiedzy, aby lepiej dostosować swoje działania. Analiza ta pozwoliła stwierdzić, że powiązania między wspólnotą rolniczą a światem badań są możliwością: jeśli te powiązania zostaną stworzone, to rolnicy będą mieć do odegrania rolę w tworzeniu wiedzy i porad, z których będą sami korzystać. Ważne jest, że to, aby rolnicy zajmowali należne im miejsce już od początku procesu, nawet jeśli nie zawsze jest łatwo pojedynczym rolnikom angażować się w projekty. Ponadto mogą oni mieć problem z zauważaniem natychmiastowej korzyści. Ponieważ te kwestie mogą wymagać dużego czasowego zaangażowania, to należy o tym pamiętać i zapewnić: dobre wsparcie świadczone przez zaufanego doradcę, wyniki p2p, inne inicjatywy. Na zakończenie Jannes podkreślił, że innowacyjność składa się z 3 podstawowych filarów: badań, rozwoju i wdrożenia, ale 2 pierwsze tracą znaczenie, jeśli nie będzie ostatniego. Dlatego rolnicy muszą być zaangażowani od samego początku, tak aby wyniki badań i rozwoju były stosowane w gospodarstwach.

- Prezentacja: https://ec.europa.eu/eip/agriculture/sites/agri-eip/files/20200918_eip-agri_sem_akis_jannes_maes.pdf

- Nagranie: <https://www.youtube.com/watch?v=nGvDziYcmHg>

Przygotować interesujące nabory dla grup operacyjnych



Następnie sesja skupiła się na korzystaniu z dobrze zaprojektowanych naborów, aby lepiej zaangażować grupy operacyjne i podmioty w nich zrzeszone. Rozpoczęła **Åsa Broberg ze szwedzkiej organizacji RDP zajmującej się zarządzaniem** od powiedzenia nam, że w Szwecji wsparcie dla grup operacyjnych jest na dobrym poziomie, ale nie wolno zapominać, że stworzenie innowacji wymaga pracy wielu osób. W Szwecji funkcjonuje dwustopniowy system naboru grup operacyjnych (wsparcie dla grup przygotowujących projekt i wsparcie dla projektów), a w tej chwili działa ich 211.

Pierwszy krok pozwala podmiotom otrzymać kwotę 5 lub 8 tysięcy euro na przygotowanie projektu, zebranie grupy wokół wspólnego celu i napisanie planu projektu grupy operacyjnej. W skład grupy muszą wchodzić różnorodne podmioty, przynajmniej 2 z poniższych grup: doradcy, badacze i przedsiębiorcy. Na tym etapie aplikowanie jest proste i trwa nieprzerwany proces podejmowania decyzji, w którym jest kilka kluczowych dat w każdym roku. Drugi etap jest bardziej selektywny, tylko 25 % aplikacji zostaje przyjętych, ale przyznawane jest 100 % finansowanie. Jeśli grupa operacyjna stwierdzi, że istnieje już rozwiązanie dla wyzwań, z którymi się mierzy, to może zatrzymać 1500 euro z kwoty przyznanej w pierwszym etapie. Istnieje specjalna usługa wsparcia innowacji w ramach sieci EIP, która odgrywa znaczącą rolę i pomaga grupom rozwijać pomysły i znaleźć członków. Åsa przedstawiła kilka kwestii będących przedmiotem refleksji, np. 25 % skuteczność na drugim etapie jest zbyt niskim poziomem, może 2 stopniowy proces jest dobrym rozwiązaniem, żeby zmniejszyć poczucie obciążeń administracyjnych.

- Prezentacja: https://ec.europa.eu/eip/agriculture/sites/agri-eip/files/20200918_eip-agri_sem_akis_asa_wolgast_broberg.pdf
- Nagranie: <https://www.youtube.com/watch?v=zPkXbiVupgg>

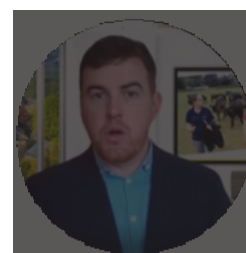
Pytania uczestników:

Któremu ministerstwu podlega w Szwecji rolnictwo? Obecnie w Szwecji rolnictwo i leśnictwo podlegają Ministerstwu Przedsiębiorczości. Trochę czasu wymaga powiązanie ich z innymi działalnościami gospodarczymi, ale takie rozwiązanie jest zasadne.

Jak wygląda w Szwecji status usług wsparcia innowacji? Jest jedna osoba zajmująca się koordynacją z ramienia krajowej sieci obszarów wiejskich plus wiele osób, które mają umiejętności w zakresie technik rolnych, a pochodzą z różnych środowisk, czy to uniwersyteckich czy rolniczych (rolnicy ze specjalnymi umiejętnościami), które także udzielają wsparcia w ramach pełnienia roli koordynatorów sieci.

Wykorzystywanie grup operacyjnych w celu przetestowania rozwiązań nowej WPR

Shane Conway z irlandzkiej krajowej sieci obszarów wiejskich został poproszony o podzielenie się swoim doświadczeniem pracy grup operacyjnych testujących rozwiązania nowej WPR. Mamy 2 ważne projekty tematyczne grup operacyjnych, które są uzupełniane otwartymi nietematycznymi naborami do grup operacyjnych: jedna dotyczy środowiska, a druga jest ogólna. Te nabory są zorganizowane oddolnie i tak zaprojektowane, aby były dostępne dla wszystkich. Wynikiem tego jest to, że w Irlandii gwarancję wsparcia otrzymały 23 grupy



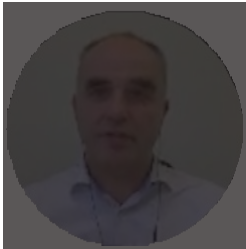
operacyjne, ale budżety w przeliczeniu na grupę, przede wszystkim jeśli chodzi o grupy o szerokiej tematyce

obejmującej cały kraj, są wysokie. Podejście irlandzkie prowadzi do powstawania projektów grup operacyjnych opartych o lokalność, w których centrum są rolnicy i które opierają się na wynikach, nagradzając rolników za wspieranie bioróżnorodności i innych dóbr publicznych. Departament rolnictwa i krajowe sieci obszarów wiejskich przeprowadziły wiele warsztatów dotyczących transferu i wymiany wiedzy, w których udział brały wszystkie podmioty w celu przygotowania się do naborów, ale także później. Projekty nie dotyczą wyłącznie ochrony konkretnych gatunków, ale także ochrony ich siedlisk - grupy operacyjne testują działania rolno-środowiskowo-klimatyczne przyszłej WPR, wprowadzając teoretycznie potencjalne środki w lokalne warunki, a także pomysły dotyczące przedsiębiorczości wymyślone przez rolników i ich doradców. To pozwala przygotować rolników, przyszłych beneficjentów, do tego, żeby uwierzyli w te środki i byli dumni z tego, że biorą udział w ich rozwijaniu. Tego typu nabory pozwalające przetestować środki przyszłej WPR są także wczesną promocją przyszłych beneficjentów, którzy dowiadują się, które środki będą dla nich korzystne od najwcześniejszego etapu, nawet na wiele lat przed tym zanim dany środek będzie dostępny. Wystarczająco wcześnie, aby zmienić podejście i zauważać znaczenie kwestii środowiskowych, jeszcze przed dołączeniem do inicjatyw na rzecz środowiska.

Krajowe sieci obszarów wiejskich wykazują się bardzo dużą aktywnością w zakresie rozpowszechniania projektów i inspirowania ludzi w celu zmaksymalizowania sukcesu w osiągnięciu celów ustalonych w irlandzkim planie rozwoju obszarów wiejskich na lata 2014-2020. Inspirują ludzi do zmaksymalizowania wpływu projektów, np. przygotowali książeczkę i interaktywną bazę danych z wszystkimi irlandzkimi grupami operacyjnymi oraz vloga dla grup operacyjnych, gdzie pokazują, jak wygląda ich praca w terenie.

- Prezentacja: https://ec.europa.eu/eip/agriculture/sites/agri-eip/files/20200918_eip-agri_sem_akis_shane_conway.pdf
- Nagranie: <https://www.youtube.com/watch?v=AaxZ1IE608k>

Rozwijanie ponadgranicznych grup operacyjnych



Możliwość rozwijania ponadgranicznej współpracy za pośrednictwem grup operacyjnych będzie lepiej wspierana w przyszłym okresie programowania, z tego powodu zaproszono **Hardi'ego Tamma z Estonian Dairy Cluster [estoński klaster mleczarski]**, aby opowiedział o swoim bieżącym doświadczeniu. Kieruje on transgraniczną grupą operacyjną, w której jednym z partnerów jest fińska grupa operacyjna. Przed transgranicznymi grupami operacyjnymi stały pewne wyzwania w obszarze współpracy, a wynikały one z faktu, że państwa członkowskie miały różne interesy, różne także były warunki funkcjonowania grup operacyjnych oraz brak zsynchronizowanych naborów.

Na koniec Hardi podzielił się kilkoma pomysłami jak zachęcać do współpracy ponadgranicznej, zaczynając do kwestii dotyczących harmonogramu (nabory muszą być zsynchronizowane, trzeba inwestować w potencjał grup operacyjnych do tworzenia, budowania (np. umiejętności w zakresie zarządzania) oraz wspierać je w zakresie nawiązywania kontaktów z innymi grupami operacyjnymi.

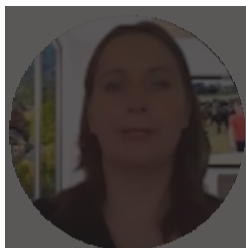
- Prezentacja: https://ec.europa.eu/eip/agriculture/sites/agri-eip/files/20200918_eip-agri_sem_akis_hardi_tamm.pdf
- Nagranie: <https://www.youtube.com/watch?v=ibvX0-ZyohY>

Pytania uczestników:

Czy czegoś możemy nauczyć się z programu LEADER - jeśli chodzi o ujednolicanie zasad itp.?

To zależy od grupy, w przypadku grup działających na poziomie regionalnym - tak, ale większe grupy zajmujące się kwestiami na poziomie krajowym mogą nie współpracować tak dobrze. Gdyby w kolejnym okresie programowym udało się rozwiązać problemy z zarządzaniem, to ułatwiłoby to także zaangażowanie rolników. Inge zasugerowała, żeby nabory grup operacyjnych były pierwotnie inspirowane przez LEADER, ale stwierdzono, że potrzebne jest jednak różne podejście do grup operacyjnych, które będzie się skupiać na temacie (problem lub możliwość), a nie będzie ograniczane obszarem geograficznym czy ludźmi/organizacjami w tym obszarze funkcjonującymi. Grupy operacyjne mogą poszukiwać i rekrutować ekspertów z różnych miejsc, nawet spoza danego kraju, jedyny warunek jest taki, że muszą oni wносить odpowiednią wiedzę i kompetencje pozwalające rozwiązać problem lub wykorzystać możliwość. Kwestia współpracy i koordynacji w zakresie naborów leży także w gestii organów zarządzających i wciąż w tym obszarze jest sporo do zrobienia. Rady Hardi'ego dotyczące ujednolicenia okresów i wymagań grup operacyjnych są przydatne, może nawet bardzo istotne. W przyszłości transgraniczne grupy operacyjne

Promowanie współpracy i przepływu wiedzy między grupami operacyjnymi



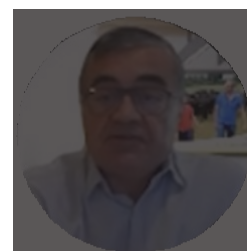
Następnie dołączyła Johanna Rohrhofer z austriackiej krajowej sieci obszarów wiejskich, aby podzielić się swoim doświadczeniem brokera innowacji w zakresie promowania współpracy, łączenia grup operacyjnych także ponad granicami. Z jej perspektywy usługi wspierające innowacje są swoistym aktywatorem i dlatego jako organizacja wspiera grupy operacyjne na różnych etapach realizowanych przez nie projektów. Następnie Johanna pokazała konkretne przykłady wsparcia, odnosząc się do niektórych działań, które realizują. Aby promować przepływy wiedzy i współpracę, krajowa sieć obszarów wiejskich przeszukuje różne bazy danych,

szukając grup operacyjnych zajmujących się podobnymi tematami, a następnie próbuje je ze sobą skontaktować. Organizują także spotkania grup operacyjnych i innych zainteresowanych stron z różnych państw członkowskich, których celem jest poszukiwanie możliwych obszarów współpracy. Na koniec Johanna odniosła się do niektórych wyzwań, które przed nimi stoją. Powiedziała, że grupom operacyjnym może być trudno znaleźć aktualne informacje (w tym także aktualne dane kontaktowe) oraz interesujące informacje o projektach w języku angielskim. Jej organizacja przeprowadziła także ankietę, w której niektóre grupy operacyjne napisały, że jest zbyt dużo wydarzeń, więc one próbują organizować swoje wydarzenia wokół tematów ogólnych i będących przedmiotem publicznego zainteresowania. Grupy operacyjne poinformowały także, że potrzebują wsparcia w zakresie poszukiwania współpracy oraz że nie dysponują wystarczającymi zasobami, aby móc brać udział w spotkaniach. Chodzi zwłaszcza o okres po zakończeniu projektu. To może być ważna informacja, którą należy uwzględnić w momencie projektowania działań AKIS.

- Prezentacja: https://ec.europa.eu/eip/agriculture/sites/agri-eip/files/20200918_eip-agri_sem_akis_joahanna_rohrhofer.pdf
- Nagranie <https://www.youtube.com/watch?v=xjivPs5dRew>

Wartość dodana tematycznych sieci na poziomie krajowym

Wartość dodaną networkingu odkrywał **Pascal Bergeret, CIHEAM-IAMM, Śródziemnomorski Międzyrządowy Instytut Agronomiczny** znajdujący się w Montpellier (Francja). Francuskie „mieszane sieci technologiczne” (RMT) zostały utworzone w celu wzmocnienia współpracy między badaczami, systemem edukacji i doradcami, antycypowania zmian w kontekście zrównoważonych systemów rolno-spożywczych. W skład każdej sieci muszą wchodzić przynajmniej trzy instytuty techniczne lub izby rolnicze, jedna szkoła rolnicza, jedna organizacja zajmująca się badaniami lub jedna organizacja działająca na poziomie edukacji uniwersyteckiej, ale wszystkie inne podmioty także będą mile witane.



RMT zostały utworzone przez ministerstwo i przez należących do nich od 2006 roku członków. Zawsze zawierają one wymiar edukacyjny i są powiązane z sieciami tematycznymi H2020. Często działają jak swoiste inkubatory innowacyjnych projektów i pozwalają tworzyć repozytoria wiedzy, praktyk i ekspertyzy wspólnotowej. Jednak tematy nowe i horyzontalne są w nich niedoreprezentowane. Dodatkowo dużym wyzwaniem jest włączenie przedstawicieli sektora prywatnego (np. rolników). Sieci te mają nadzieję, że uda im się włączyć do wymiaru europejskiego razem z grupami operacyjnymi i dotrzeć do doradców i rolników, a także mieć większy wpływ na edukację, programy nauczania oraz poprawić zaangażowanie rolników.

- Prezentacja: https://ec.europa.eu/eip/agriculture/sites/agri-eip/files/20200918_eip-agri_sem_akis_pascal_bergeret_0.pdf
- Nagranie: <https://www.youtube.com/watch?v=EPsVbkmnp9w>

9. Strategiczne plany AKIS i interwencje AKIS

Ostatni temat naszego seminarium skupiał się na tworzeniu strategicznych planów AKIS oraz na wybieraniu i opisywaniu odpowiednich interwencji AKIS.

Wprowadzenie do tematu

Inge Van Oost z DG AGRI wprowadziła nas do ostatniego zagadnienia naszego seminarium, skupiając się w swoim wystąpieniu na potrzebie stworzenia koperty pozwalającej na sfinansowanie różnych działań potrzebnych do tego, aby udoskonalić AKIS. Jest to bardzo ważne, żeby wiedza mogła (znów) stać się dobrem publicznym, dostępnym dla wszystkich. Jak widzimy, wiedza staje się coraz częściej prywatną własnością dużych firm (sprawozdanie 3, SSGW SCAR AKIS). Tworzenie planu AKIS musi być nowym i transformatywnym procesem, który będzie angażował i uwzględniał opinie wielu różnych stron zainteresowanych oraz rozwijał poczucie przynależności do tego podejścia AKIS. Organ koordynacyjny AKIS oraz platforma mogą być tak zorganizowane, aby wspierać prace między ministerstwami i instytucjami, rozwijać proces i dostarczać codziennego wsparcia dla działań i inicjatyw AKIS.

Inge przedstawiła wzór planu WPR, pokazując, w jaki sposób będzie ona sprzyjać wiedzy, innowacjom oraz dzielić się nimi. Dzięki temu wzorowi plan WPR zamieni potrzeby określone w SWOT AKIS w środki („interwencje”) pozwalające na zapewnienie odpowiedniej struktury organizacyjnej, aby całość mogła lepiej działać. Plan WPR będzie także zawierał zaplanowane działania AKIS mające na celu poprawienie przepływów wiedzy i wspieranie innowacji. Grupy operacyjne oraz sieć EIP pozostaną ważną częścią skutecznego AKIS. AKIS będzie działać według tych samych zasad uzupełniających się podmiotów, współtworzenia i współwłasności. Opisany zostanie w nim sposób organizacji świadczonych usług doradczych oraz to, jak będą wspólnie funkcjonować usługi i sieci, aby świadczyć porady i wspierać innowacje oraz poprawiać przepływy wiedzy. Następnie Inge przedstawiła uczestnikom kilka wskazówek, z których będą mogli korzystać w przyszłości.

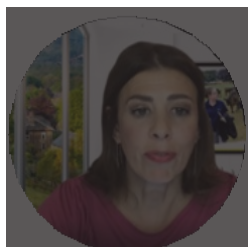
10 wskazówek dla uczestników



1. Sprawiać, aby doradcy, badacze i sieci WPR współpracowali ze sobą regularnie i intensywnie.
2. Korzystać z przynależności doradców do AKIS, aby budować ich kompetencje i umożliwić im udzielanie porad o szerszym zakresie.
3. Prosić doradców o odgrywanie bardziej interaktywnej roli we wspieraniu innowacji, aby lepiej rozumieć potrzeby rolników i ułatwiać powstawanie grup operacyjnych EIP.
4. Wykorzystywać AKIS i grupy operacyjne jako pole eksperymentalne dla działań WPR, aby angażować przyszłych jej beneficjentów dzięki współtworzeniu.
5. Włączyć wszystkie typy doradców w ramy nowych usług doradczych.
6. Promować inwestowanie w innowacyjne sieci WPR, aby zapewnić wystarczające wsparcie dla transferu wiedzy i innowacji.
7. Maksymalnie wykorzystać cały potencjał transgraniczny.
8. Znaleźć pola do uproszczeń w ramach polityki WPR i zrobić z nich dobry użytek.
9. Wzmocnić końcowych beneficjentów usług, aby dostawali wsparcie, które najlepiej pokrywa się z ich potrzebami.
10. Zamiast certyfikacji wykorzystywać interaktywne rozwiązania online w zakresie odkrywania i wspierania najlepszych doradców, wierząc, że niewidzialna ręka rynku robi, co do niej należy.

Inspirujący mówcy

Przygotowanie hiszpańskiej strategii AKIS



Hiszpania była pierwszym krajem, który podzielił się przeprowadzonymi przygotowaniem, które podjęto w zakresie AKIS. Zrobiła to **Rocio Wojski z Ministerstwa ds. rolnictwa, rybołówstwa i żywności wspólnie z Andresem Montero z madryckiego Uniwersytetu Karola III**. Aby rozpocząć proces tworzenia strategii AKIS, Ministerstwo zebrało pracowników technicznych pochodzących z różnych hiszpańskich regionów, żeby pracowali nad podstawami AKIS, prowadzili otwarte dyskusje na temat tego, co się dzieje oraz podnosili świadomość. To doprowadziło do stwierdzenia, że należy przeprowadzić mapping AKIS, lepiej zrozumieć rolę doradców i kontynuować proces łączenia różnych zainteresowanych podmiotów.

W oparciu o zebrane informacje i wnioski wyciągnięte z usług wspierających innowacje, powołano do życia krajową grupę fokusową, której rola polega na udzielaniu porad w zakresie tego, jak stworzyć plan strategiczny WPR w taki sposób, aby usługi doradcze wpisywały się w cele WPR, a jednocześnie działały zgodnie z metodologią ustaloną przez Ministerstwo i dokonały analizy aktualnej sytuacji (uwzględniając 4 elementy: szkolenie, innowacje, cyfryzacja i struktury AKIS), przeprowadziły analizę SWOT i ocenę potrzeb. To wymagało intensywnych spotkań i konsultacji ze wszystkimi zainteresowanymi stronami na poziomie krajowym i regionalnym.

Obecnie pracują nad stworzeniem projektów działań w ramach hiszpańskiego planu strategicznego zgodnie z potrzebami określonymi w ramach tego procesu, jak np. te skupiające się na włączeniu doradców w ramy AKIS, tworząc dla nich minimum wymagań (np. ustawiczne szkolenie i uczestniczenie w działaniach innowacyjnych itp.). Równie ważne są działania skupiające się na szkoleniu i wymianie wiedzy. Podejmują także działania pozwalające wzmocnić ekosystemy innowacji (np. tematyczne spotkania przedstawicieli wielu stron).

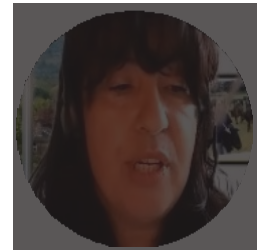
Warto odnotować, że w skład zarządu AKIS wejdzie także Ministerstwo Nauki i Innowacji; wykorzystane zostaną istniejące organy i struktury, a Ministerstwo będzie dysponować jednostką zajmującą się koordynacją na poziomie krajowym.

Ministerstwo Rolnictwa będzie teraz kontynuować prace w celu stworzenia platformy doradców, aby wspierać ich w procesie tranzycji, żeby mogli świadczyć szerszy zakres usług i odnaleźć się w nowej roli. Będzie ona zawierać bazę danych zarejestrowanych doradców, wyszukiwarkę, z której będą mogli korzystać rolnicy, aby znaleźć doradcę, który będzie najlepiej odpowiadał ich potrzebom, będzie zapewniać szkolenia i tworzyć możliwości dzielenia się doświadczeniem, oraz tworzyć system pozwalający organom administracji nadzorować ich pracę i wiele innych.

- Prezentacja: https://ec.europa.eu/eip/agriculture/sites/agri-eip/files/20200918_eip-agri_sem_akis_rocio_wojski_-_andres_montero.pdf
- Nagranie: <https://www.youtube.com/watch?v=Z9YIYDhmDCM>

Słoweńska strategia AKIS

Następnie Joži Cvelbar ze słoweńskiego Ministerstwa Rolnictwa, Leśnictwa i Żywności podzieliła się postępem prac i podejściem do tematu w Lublanie. Struktura instytucji, które tworzą AKIS w Słowenii jest inna i stosunkowo rozdrobniona, dlatego struktura AKIS wymaga poprawy i wzmocnienia. Analiza SWOT tamtejszej AKIS pokazała, że jedną z mocnych stron jest to, że edukacja jest darmowa, tak samo jak usługi doradcze i publiczne. Jednakże brakuje skoordynowanych działań na poziomie ministerialnym, finansowanie projektów badawczych jest niewystarczające, a potrzeby rolników pozostają rozpoznane w niewielkim stopniu, transfer wiedzy i innowacji do praktyki jest słaby, a to tylko jedna z wielu słabości.



Słoweński plan strategiczny składa się z 3 filarów i są to: wymiana wiedzy, badania i innowacje oraz cyfryzacja rolnictwa i obszarów wiejskich.

W oparciu o analizy określono potrzeby i działania zgodnie z tymi 3 filarami. Przykładowo, jeśli chodzi o wymianę wiedzy: potrzeba stworzenia platformy AKIS; sprawić, we współpracy z Ministerstwem Edukacji, aby programy nauki rolnictwa były bardziej atrakcyjne; wzmocnić współpracę podmiotów zaangażowanych w AKIS; poprawić stan wiedzy rolników i przepływ wiedzy między nimi (np. dzięki grupom operacyjnym i pokazom) oraz wzmocnić usługi doradztwa rolniczego oraz inne usługi publiczne.

Jeśli chodzi o badania i innowacje, to jest potrzeba, m.in. wzmocnienia brokerstwa i finansowania innowacji w rolnictwie, rozwijania współpracy między instytucjami badawczymi a rolnikami praktykami, usprawnienie transferu wiedzy do praktyki. Chcą oni także wspierać cyfryzację procesów, powiązanie wszystkich publicznych danych oraz tych, do których dostęp jest powszechny, cyfrowe narzędzia doradcze i inwestycje.

- Prezentacja: https://ec.europa.eu/eip/agriculture/sites/agri-eip/files/20200918_eip-agri_sem_akis_jozi_cvelbar.pdf
- Nagranie: <https://www.youtube.com/watch?v=03palnG0coE>

Interwencje AKIS w estońskim planie WPR

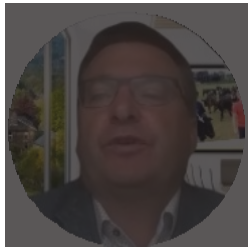


Następnie **Helena Pärenson z estońskiego Ministerstwa ds. obszarów wiejskich** przedstawiła aktualne informacje na temat tamtejszego planu WPR, skupiając się na działaniach AKIS. W Estonii trwają prace na szerokim wachlarzem działań, których współtwórcami są podmioty zainteresowane, zachęcającym do podejścia ewolucyjnego, a nie rewolucyjnego, i tworzenia rozwiązań elastycznych oraz funkcjonalnych. Wybrano kilka działań, ale bardziej elastycznych i o szerszym zasięgu. Doradcy będą kręgosłupem tej nowej ery AKIS. Nie ma wystarczającej liczby doradców w Estonii, potrzeba więc nowego pokolenia doradców i planowany jest program ich wspierania przez przedstawicieli starszej generacji, którzy odgrywaliby rolę mentorów.

Przyglądają się również temu, jak zachować i poprawić motywację obecnych pracowników, rozważając wprowadzenie większej liczby tematów, bardziej zróżnicowane formuły i różnorodne role, które mieliby odgrywać doradcy. Zgodnie z zasadą współpracy na rzecz innowacji plany zakładają wykorzystanie uniwersalnych voucherów AKIS, które będą mogły być używane dla jednego lub wielu działań AKIS zgodnie z decyzją użytkownika o tym, jak z nich skorzystać (porada, szkolenie, informacja, ekspertyza itp.). Aby zachęcać do wymiany wiedzy, interwencji, słoweńska [tak po ang. Ale to chyba pomyłka] propozycja będzie obejmować elektroniczne repozytorium wiedzy, organizowanie wizyt studyjnych dla grup złożonych z przedstawicieli różnych stron zainteresowanych, aby mogli dzielić się informacjami, zdobyć nową wiedzę oraz budować bliskie relacje ze specjalnym uwzględnieniem nowych uczestników.

- Prezentacja: https://ec.europa.eu/eip/agriculture/sites/agri-eip/files/20200918_eip-agri_sem_akis_helena_parenson.pdf
- Nagranie: <https://www.youtube.com/watch?v=q0VXA85oEQ4>

Niderlandzkie interwencje AKIS w planach nowej WPR



Ostatnią prezentację wygłosił **Jan van Esch z niderlandzkiego Ministerstwa ds. rolnictwa, natury i jakości żywności**. Przygotowana została analiza SWOT, która pozwoliła zwrócić uwagę na kluczową mocną stronę dla AKIS, tj. dużą liczbę aktywnych i stosujących innowacje rolników. Ze smutkiem za to odkryto, że usługi doradcze zostały w całości oddane sektorowi prywatnemu. W oparciu o te informacje zdefiniowano kilka potrzeb, np. konieczność mocniejszych powiązań w ramach AKIS, stworzenie nowego systemu w celu świadczenia bezstronnych porad oraz większy nacisk na pracę w ramach sieci i narzędzia cyfrowe.

Niektóre z planowanych działań wymagają większego wsparcia dla grup operacyjnych, a także sprawienia, aby grupy operacyjne EIP były łatwiej dostępne (szybsza selekcja, informacje lepszej jakości oraz wsparcie dla podmiotów aplikujących). Chcą stworzyć zupełnie nowy rejestr bezstronnych doradców oraz system voucherów wykorzystywanych do opłacania usług doradczych - dzięki czemu wzmocniona zostanie pozycja rolników. Pozostałe przykłady interwencji odnoszą się do dyskusji prowadzonych wśród rolników, stworzenie dostępnej za darmo strony internetowej, na której będzie gromadzona wiedza rolnicza, organizowanie tzw. klas mistrzowskich dla liderów projektów grup operacyjnych, aby wesprzeć ich w mierzeniu się z obciążeniami administracyjnymi. Wiele obszarów wciąż wymaga wyjaśnień, np. jak poradzić sobie w okresie przejściowym, jak nawiązać kontakt z „trudnymi do skontaktowania” rolnikami, czy wreszcie, jak mierzyć postęp AKIS.

- Prezentacja: https://ec.europa.eu/eip/agriculture/sites/agri-eip/files/20200918_eip-agri_sem_akis_jan_van_esch.pdf
- Nagranie: <https://www.youtube.com/watch?v=Rd4YQgkh2gs>

Pytania uczestników:

Rocio, kto będzie finansował platformę szkoleniową? Jak jest zorganizowana współpraca z innymi ministerstwami? Finansowanie będzie się odbywać w ramach krajowych funduszy WPR, ale w tej chwili ogłoszono zamówienie publiczne, aby wybrać instytucję, która będzie to organizować. Stworzenie i prowadzenie platformy będzie częścią planu WPR.

Oprócz Ministerstwa Nauki i Innowacji zaangażowane są jeszcze 2 inne ministerstwa. Jedno, któremu podlega edukacja na poziomie uniwersyteckim, drugim jest Ministerstwo Gospodarki, oba związane są z kompetencjami cyfrowymi.

Helena, jakie główne przeszkody, według ciebie, może napotkać system voucherów? Jest to przede wszystkim kwestia: jak, kiedy i kto. Kto ma je wydawać? Jakie kryteria stosować, żeby nie ograniczać dostępu? Jak sprawić, aby czas i procedury były dobre?

Jan, co chcecie zrobić, aby zapewnić dostęp do platformy wiedzy dla wszystkich? Mamy 2 sposoby, po pierwsze, chcemy poprosić badaczy o dostarczanie informacji w takiej formie, aby łatwo było je znaleźć i zrozumieć. Liczymy także na pomoc instytucji w zakresie „przetłumaczenia” dokumentów z języka akademickiego.



Tworzenie interwencji AKIS

Podsumowanie wkładu uczestników

Jako wprowadzanie do sesji przeznaczonej na tworzenie interwencji AKIS, **Mark Gibson (punkt kontaktowy EIP-AGRI)**, jeszcze raz przedstawił informacje od uczestników, które otrzymał drogą elektroniczną przed wydarzeniem, dotyczące tego, jak projektować plany WPR po 2020, w których będzie miejsce na skuteczne interwencje AKIS.

- **Zaangażowanie w przygotowania strategii AKIS i zbieranie dobrych pomysłów:** kluczowe znaczenie ma korzystanie z metod partycypacyjnych, dzięki którym można wzmocnić pozycję wszystkich potencjalnych podmiotów, tworząc wspólne spojrzenie na koncepcję AKIS i wzmacniając rolę i funkcję każdego z nich. Wiele dobrych pomysłów udało się zebrać w czasie warsztatów, spotkań czy za pomocą ankiet. (Sieć internetowa) Wymiana między państwami członkowskimi może być bardzo owocna. Angażowanie nowych podmiotów, „starzy” uczestnicy nie zawsze wykazują się największą innowacyjnością.
- **Priorytety i kluczowe potrzeby dotyczące AKIS dla twojego kraju:** większy potencjał doradców pozwalający im lepiej wpisywać się w potrzeby rolników. Ta potrzeba może być wspierana przez rozwijanie mocnego systemu wymiany wiedzy, w ramach którego doradcy otrzymują odpowiednie wynagrodzenie, dzięki czemu można przyciągnąć najlepszych ekspertów. Promowanie wymiany p2p między różnymi podmiotami AKIS pozwoli wzmocnić ich relacje oraz ułatwi wzajemne uczenie się i tworzenie pętli wiedzy, a może także podnieść poziom zaangażowania młodych rolników, kobiet czy drobnych rolników. Lepsza komunikacja w zakresie AKIS oraz uproszczone procedury administracyjne z pewnością pomogą. Badacze wciąż skupiają się na wynikach naukowych, a więc należy stworzyć inicjatywy, np. zmieniając system zasług, tak aby za prace prowadzone na polu eksperymentów i współpracy z rolnikami i doradcami, a także informacje badawcze, zapewniały odpowiednie wynagrodzenie.
- **Zachęcanie i nagradzanie naukowców za odpowiadanie na potrzeby rolników i wymianę wiedzy:** należy stworzyć system zachęt do prowadzenia działań w terenie oraz do pracowania wspólnie z rolnikami i doradcami. Trzeba także zmienić system zasług i promować współpracę z tymi praktykami, którzy są potrzebni. W tej chwili badacze są nastawieni wyłącznie na wyniki naukowe, a powinni rozwijać podejścia, metody i narzędzia, które pozwolą oszacować potrzeby rolników i rozwijać idee projektowe wspólnie z nimi i z doradcami. Nabory projektów, które wymagają zaangażowania rolników i doradców już na etapie planowania w zakresie badań i innowacji są korzystne, dzięki temu można otrzymać dodatkowe punkty w momencie oceny projektu - jeśli zaangażowani są przedstawiciele sektora producentów, oraz tych, które promują wymianę wiedzy, z pewnością mogą być ważne. Ponadto potrzebne jest odpowiednie finansowanie na potrzeby realizacji działań w zakresie rozpowszechniania i informowania.
- **Kto powinien wejść w skład „organu koordynującego AKIS”:** istnieje parę pomysłów, zaczynając od pojedynczej instytucji publicznej działającej w ramach Ministerstwa Rolnictwa, przez Radę AKIS na rzecz współpracy tematycznej, aż po stworzenie Komitetu Sterującego AKIS, w skład którego weszłyby wiele różnych podmiotów reprezentujących środowisko uniwersyteckie, OPP, instytuty badawcze, doradców, sieć EIP czy krajowe sieci obszarów wiejskich, zorganizowanych w grupy robocze. Każda z grup roboczych musiałaby mieć w swoim składzie przedstawicieli Ministerstwa, dzięki czemu wymiana informacji byłaby bardziej efektywna.
- **Rozwiązania, które pozwoliły wzmocnić organizację przepływów wiedzy między podmiotami AKIS:** fundusze na pracę moderatorów i mediatorów oraz na rozpowszechnianie wyników projektów i wsparcie w zakresie wykorzystywania zrównoważonych narzędzi cyfrowych oraz procesów przyczyniających się do wymiany wiedzy. Po raz kolejny podkreślono potrzebę ograniczania biurokracji oraz upraszczania procesów. Działania organizatorskie (spotkania, wystawy w terenie, wizyty studyjne, konferencje, warsztaty itp.), w czasie których badacze, rolnicy, doradcy i inne podmioty AKIS mogą się

spotkać, wzajemnie inspirować, odkrywać potrzeby praktyków oraz dzielić się wynikami badań i dobrymi praktykami. Wspieranie tworzenia i łączenia w sieci gospodarstw pokazowych oraz wykorzystywania ich jako elementu łączącego naukowców i doradców.

Sesja interaktywna w podgrupach

Uczestnicy zostali zaproszeni do pracy w mniejszych podgrupach, aby przedyskutować mocne i słabe strony AKIS w ich państwach/regionach i przyrzeć się potencjalnym działaniom, które mogłyby zaradzić słabościom AKIS wskazanym przez grupę. Najczęściej wskazywane mocne i słabe strony zostały wymienione poniżej.

Mocne strony AKIS	Słabe strony AKIS
<ul style="list-style-type: none"> • Istniejące podejście uwzględniające wiele podmiotów, w którego centrum znajdują się rolnicy, których obecność i zaangażowanie są obecne na każdym etapie. • Ekspertyzy oparte na dialogu - podejście oddolne. • Szeroko zintegrowany system badań, doradztwa i edukacji. • Darmowe usługi doradcze. • Baza danych doradców. • Szeroki wachlarz dostępnych profesjonalnych szkoleń z branży rolnej, środowiskowej i żywnościowej. • Wysoki poziom zaufania na linii rolnicy - doradcy. • Sektor już jest bardzo różnorodny i innowacyjny, jego aspiracje mają charakter ponadgraniczny. • Publiczne gospodarstwa pokazowe zajmujące się rozpowszechnianiem innowacji oraz prywatne gospodarstwa działające w tym samym celu. • Dobrze przygotowani pracownicy Ministerstwa Rolnictwa, którzy rozumieją potrzeby AKIS i są w zaangażowani w system. • Dobrze osadzone krajowe sieci obszarów wiejskich oraz sieci EIP-AGRI, podejmujące wysiłki w zakresie innowacji. • Grupy operacyjne we wszystkich regionach. • Usługi wspierające innowacje pozwalające na wspólne tworzenie innowacji. • Podejście uwzględniające wiele podmiotów i ponadgraniczne doświadczenie współpracy EIP. • Wzrost zainteresowania ze strony nowych podmiotów, które wnoszą nowe pomysły i punkty widzenia. • Silna presja ze strony konsumentów i powiązania z nimi. • Bardzo silne media rolnicze, zarówno tradycyjna prasa jak i - w ostatnim czasie - w formie elektronicznej. 	<ul style="list-style-type: none"> • Słaba komunikacja między podmiotami. • Potrzeby rolników nie są dobrze rozpoznane, brakuje rozwiązań mentorskich oraz wyspecjalizowanych doradców. • Słaby transfer wiedzy na linii badacze - rolnicy. • Odsetek rolników nie angażuje się lub angażuje w stopniu minimalnym w relacje z doradcami. • Rolnicy nie są zorientowani na konsumentów. • Wielu rolników prowadzących gospodarstwa rodzinne starzeje się i nie dysponuje odpowiednio dużymi zasobami. • Niewielu młodych rolników, co ogranicza wdrażanie innowacji i przyjmowanie narzędzi cyfrowych. • Istnieje podział na rolników ekologicznych i innowacyjnych oraz rolników tradycyjnych i nieinnowacyjnych. • Organizacje AKIS nie są zachęcane do udzielania niezbędnej pomocy i wsparcia w praktyce. • Tradycyjne instytucje AKIS nie są zbyt chętne do tworzenia innowacji. • Mniejsze podmioty AKIS nie są zaangażowane. • Nie ma wykazu interakcji doradców ani platformy, na której doradcy mogliby dzielić się swoimi pomysłami i doświadczeniami. • Nie jest łatwo znaleźć doradców, którzy posiadają odpowiednią wiedzę (np. specyficzne/nowe kwestie). • Prywatny system doradztwa. • Zregionalizowane kraje mogą mierzyć się z rozdrobnioną wiedzą. • Działania ponadgraniczne są trudne do zrealizowania i brakuje zachęt, żeby to robić. • Brak znanych liderów w obszarze innowacji. • Doradcy nie mają doświadczenia w zakresie moderowania. • Niewielu młodych doradców, bo brakuje zachęt do tego, aby dołączyć do sektora. • Niski poziom cyfryzacji.

Następnie poproszono uczestników o wspólne opracowanie działań, które - według nich - mogłyby pomóc zmierzyć się z tymi trudnościami. Proponowane działania należy podzielić na 4 grupy tematyczne:

1. Zachęcanie do przepływów wiedzy oraz wzmacnianie związków między badaniami a praktyką.
2. Wzmacnianie usług w zakresie doradztwa rolniczego i wspieranie powiązań z AKIS.
3. Wzmacnianie tematów horyzontalnych i interaktywnych innowacji ponadgranicznych.
4. Wspieranie cyfrowej transformacji w rolnictwie.

Wiele kreatywnych propozycji pojawiło się w grupach, najwięcej zainteresowania wzbudzał temat 1 i 2, w ich ramach omówiono różne kwestie, m.in.

W punkcie 1:

- Odkrywanie potrzeb rolników w zakresie badań i przekazywanie tych informacji do centrów badawczych.
- Platforma online wspierająca interakcje w ramach AKIS.
- Otwarty dostęp (rozwiązuje kwestię legalnego dostępu, aby wspierać otwarty transfer wiedzy).
- Tworzenie i wspieranie przestrzeni/miejsc, gdzie może odbywać się współpraca i tworzone mogą być otwarte rozwiązania innowacyjne.

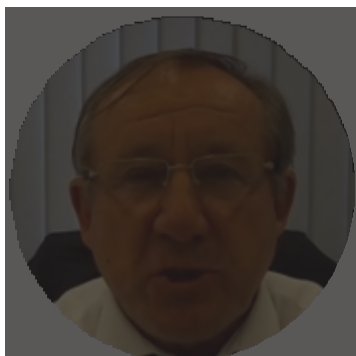
W punkcie 2:

- Vouchery dla doradców, które mogą być przeznaczone na nabycie wiedzy poza granicami kraju (aby szukali oni źródeł wiedzy w innych państwach).
- Wzmacnianie wszystkich kompetencji doradców rolniczych i zachęcanie do powiązań z AKIS.
- Lepiej integrujący się doradcy, zwłaszcza z sektora prywatnego.
- Ramy pozwalające mieć pewność, że doradcy posiadają kwalifikacje odpowiednie dla AKIS.
- Skupienie się na nowych pokoleniach doradców.
- Stworzenie zestawu narzędzi (szkolenia i narzędzia, które sprawią, że AKIS i rolnictwo staną się atrakcyjne dla doradców /konsultantów, moderatorów EIP-AGRI itp.).
- Ponoszenie kompetencji doradców w zakresie wspierania innowacji.
- Kształcenie rolnicze (np. Szkolenie dyrektorów rolniczych szkół ponadpodstawowych w zakresie zarządzania programami powiązanymi z AKIS, szkolenia trenerów itd.).

W pozostałych dwóch punktach pojawiło się kilka pomysłów, np. wartość zagraniczna (temat 3; wybieranie i odwiedzanie już działających w Europie wielosektorowych łańcuchów wartości i modeli biznesowych), cyfrowi tutorzy (aby wzmocnić doradców i rolników w zakresie wykorzystywania technologii cyfrowych) oraz angażowanie się rolników i doradców we współpracę na skalę międzynarodową (projekty i programy) w ramach punktu 4.

Aby zapoznać się z wszystkimi zgłoszonymi pomysłami, zob. [załącznik 1](#).

Wnioski z seminarium



Seminarium podsumował **Wolfgang Burtscher, dyrektor generalny DG AGRI**, który podziękował wszystkim uczestnikom za udział. Zamykając wydarzenie, p. Burtscher podzielił się swoimi przemyśleniami i uwagami na temat wyzwań, które są przed nami.

Przyszłość rolnictwa będzie opierać się na wiedzy i innowacji, w związku z tym zapewnienie dobrze działającego AKIS będzie mieć kluczowe znaczenie dla nowej WPR i sprawi, że rolnicy będą prawdziwą częścią zielonej gospodarki. Fundamentalne znaczenie będzie mieć połączenie wiedzy wynikającej z badań ze spostrzeżeniami i wiedzą osób działających w terenie, dzięki temu gospodarstwa będą bardziej odporne i można będzie zapewnić rolnikom godne dochody, jednocześnie wspierając

konkurencyjność wspólnot z obszarów wiejskich. WPR zawiera wiele elementów zrównoważonościowych, poczynając od zrównoważoności społecznej, po produkcję żywności za przystępną cenę i zrównoważoność gospodarczą i ekologiczną. Balansowanie między tymi wszystkimi oczekiwaniami może być trudne, ale innowacje i badania będą nas w tym wspierać. Aby osiągnąć równowagę, konieczne jest zaangażowanie rolników i innych praktyków do tworzenia projektów i kształtowania naborów.

Państwa członkowskie będą musiały lepiej promować jeden z kluczowych elementów AKIS, tj. sieć EIP i będące jej częścią grupy operacyjne. Mieliśmy przykład bardzo skutecznej grupy operacyjnej uwzględniającej potrzeby rolników i współtworzącej rozwiązania w ramach sieci. Nabory do grup operacyjnych muszą być atrakcyjne, bardziej regularne i łatwe. Musimy teraz stworzyć skuteczne usługi wspierania innowacji bliskich rolnictwu w każdym państwie członkowskim. Musimy dysponować szerszą siecią. Doradcy to osoby, które łatwo rozumieją pomysły i problemy, z którymi się mierzą współpracujący z nimi rolnicy i potrafią pomóc oraz doprowadzić do nawiązania współpracy przez odpowiednie podmioty. Rozważamy ponadgraniczne grupy operacyjne i spodziewamy się, że współpraca między państwami członkowskimi będzie coraz częstsza i będzie łączyć podmioty oraz projekty w poszczególnych krajach, ponad granicami. Bardzo gorąco zachęcamy do takiej wymiany, ponieważ dostarczy ona wartościowych informacji i wzmocni AKIS.

Pan Burtscher zwrócił także uwagę na kluczową i zmienioną rolę doradców w WPR i w AKIS. Przejrzyste rejestry doradców odegrają lepszą rolę niż zbyt surowe kryteria klasyfikacji. Umożliwienie nowym doradcom swobodnego wejścia na rynek wydaje się dobrym i potrzebnym rozwiązaniem. Będziemy potrzebować nowych ludzi z nowymi kompetencjami, którzy będą doradzać naszym rolnikom. Chodzi tu o takie obszary, jak: krótkie łańcuchy dostaw, nowe ekologiczne i lecznicze uprawy, rolnictwo społeczne i wszystkie inne dywersyfikacje. Potrzebne są także bezstronne porady w zakresie aplikacji. W związku z powyższym musimy regularnie szkolić odpowiednią liczbę doradców w zakresie AKIS, aby zapewnić im odpowiednie kwalifikacje. Jakość i uwzględnienie praktyczności takiego szkolenia mają kluczowe znaczenie. Szkolenie powinno być jakościowe i atrakcyjne, aby było także zachęcające dla doradców sektora prywatnego. Obowiązek szkoleniowy powinien być jednym z ważnych kryteriów pozwalającym doradcom na bycie wpisanymi do krajowego rejestru doradców, tak jak to jest w przypadku innych zawodów w wielu krajach. Również sieci doradców, uczenie się p2p, zwłaszcza w wymiarze ponadgranicznym, mogą pozwolić na stworzenie rzeczywistej, unijnej wartości dodanej.

Strażnicy publicznej wiedzy, np. doradcy-specjaliści działający na tzw. zapleczu biurowym, będą potrzebować baz danych, aby zbierać w swoich krajach praktyczne informacje. Tłumaczenie, filtrowanie i promowanie najbardziej przydatnych dla danego kraju elementów ma ogromne znaczenie. W związku z tym sieci WPR w państwach członkowskich będą kolejnym kluczowym elementem na przestrzeni całej pracy innowacyjnej.

Powinny one być dobrze powiązane z doradcami i badaczami oraz dostarczać wszystkie praktyczne materiały z całej UE do danego państwa będące wsparciem dla zapleczy biurowych. Muszą w dalszym ciągu odgrywać rolę spoiwa między wszystkimi podmiotami zaangażowanymi w innowacje a organizatorami wydarzeń, których celem jest dzielenie się wiedzą i łączenie ludzi tworzących AKIS. Znaczenie sieci WPR dla innowacji powinno znaleźć odzwierciedlenie w przygotowaniu odpowiedniego budżetu na ich działanie.

Pan Burtscher wyraził nadzieję, że seminarium stanie się inspiracją dla przygotowań krajowych strategii AKIS. Lista możliwych działań AKIS jest tylko wierzchołkiem góry lodowej: zaczynając na centrach wiedzy, poprzez wymiany na linii rolnik-rolnik, nagradzanie badaczy, znaczenie grup operacyjnych, związki z europejskimi sieciami tematycznymi działającymi w ramach Horyzont Europa, a na aktywnych sieciach WPR kończąc. Na zakończenie powiedział, że liczy, że wszyscy uczestnicy otrzymali odpowiednią dawkę entuzjazmu i teraz wrócą do swoich krajów gotowi tworzyć silny i wewnętrznie powiązany, inkluzywny i innowacyjny AKIS.

Wszystkie prezentacje i nagrania oraz dokumenty powiązane są dostępne na stronie EIP-AGRI: <https://ec.europa.eu/eip/agriculture/en/event/eip-agri-seminar-cap-strategic-plans-key-role-akis>



Załącznik 1: Wyniki interaktywnej sesji

Kraj/region	Mocne strony AKIS	Słabe strony AKIS
Irlandia	<ul style="list-style-type: none"> • Podejście wielopodmiotowe, rolnicy w centrum i zaangażowani na każdym etapie. • Dostawca usług badawczych, doradczych i edukacyjnych o silnym potencjale wpływu. • Fundusze stypendialne dla badań i praktycznych podyplomowych szkoleń, które spełniają międzynarodowe standardy. • Szeroki wachlarz opcji profesjonalnego szkolenia w zakresie rolnictwa, środowiska i żywności. • Bardzo silne media rolnicze zarówno jeśli chodzi o tradycyjną prasę jak i od niedawna formaty cyfrowe propagujące korzyści wynikające z AKIS. • Mocno wspierana edukacja młodych rolników. • Teagasc nawiązał oparte na wsparciu relacje z podmiotami komercyjnymi, instytucjami z sektora kształcenia uniwersyteckiego czy przedstawicielami rządowymi. • Między rolnikami a doradcami panuje pełne zaufanie oparte na niezależności oraz kulturze świadczenia usług wspierających. • Teagasc udziela bezpośredniego wsparcia i jest reaktywny na poziomie polityk i problemów krajowych oraz regionalnych. • Rolnicy otrzymują wynagrodzenia za świadczenie usług publicznych, np. w zakresie jakości wody. • Dodatkowe przychody mają rolnicy, którzy uczestniczą w projektach - jest to dodatkowa zachęta, która pomaga utrzymać rentowność gospodarstwa. • Dobre zobowiązanie rządu. 	<ul style="list-style-type: none"> • Odsetek rolników, którzy się nie angażują lub mają ograniczone relacje z doradcami. • Rolnicy są bardziej zorientowani na przetwórców niż konsumentów. • Rolnicy, którzy dywersyfikują są sfrustrowani wsparciem, jakie otrzymują na rozwijanie strategii handlowych. • Organizacje AKIS nie są zachęcane do dostarczania potrzebnej pomocy oraz wsparcia, a to z kolei znajduje odzwierciedlenie w przepływie informacji od rolnika. • Bieżąca struktura i skala rolnictwa ograniczają liczbę młodych rolników, co z kolei ogranicza liczbę innowacji, przyjmowanie cyfrowych narzędzi i dywersyfikację. • Doradcy w zakresie obszarów wiejskich nie są postrzegani jako ci, którzy wspierają możliwości tworzenia nowych miejsc pracy, co mogą zapewnić zdywersyfikowane firmy. • Analizy sieci społecznych pokazują, że istnieją silne powiązania w ramach AKIS, ale są także obszary, w których można spor poprawić. • Bardzo przydatny byłby dział wyspecjalizowany we wspieraniu innowacji. • Stwierdzono, że zbyt mało uwagi jest poświęcane szerszym potrzebom mieszkańców/ społeczności, które zamieszkują obszary wiejskie, ale nie pracują w sektorze rolnym. • Raczej odgórny niż oddolny. • Kierowany w oparciu o kalendarz techniczny, a w niewystarczającym stopniu o [potrzeby] różnych firm rolniczych.

Kraj/region	Mocne strony AKIS	Słabe strony AKIS
Niemcy	<ul style="list-style-type: none"> • Sektor już teraz jest bardzo zróżnicowany i innowacyjny, a jego ambicje przekraczają granice kraju. • Długa tradycja skutecznych usług doradczych, szkoły rolnicze, silne OPP, związki rolnicze oraz prężnie rozwijający się sektor rolnictwa ekologicznego. • Silne naciski ze strony konsumentów oraz związki z nimi. • Dobrzy brokerzy innowacji w ramach EIP. • Większość grup roboczych EAFRD pracuje. 	<ul style="list-style-type: none"> • Wkład rolnictwa w PKB jest mniejszy niż 1 %. • Jest ono bardzo rozdrobnione w sfederowanych landach i regionach. • Istnieje rozdzwięk między innowacyjnymi rolnikami zajmującymi się rolnictwem ekologicznym a nieinnowacyjnymi, rozgniewanymi rolnikami zajmującymi się rolnictwem tradycyjnym. • Coraz większa przepaść między interesami rolników, którzy chcą wprowadzać innowacje a monopolistami z sektora przemysłu spożywczego. • Tradycyjne instytucje AKIS nie są zbyt chętne do wprowadzania innowacji, a mniejsze podmioty AKIS są poza polem widzenia. • Wszyscy doradcy reprezentują sektor prywatny i nie są związani z AKIS. • Brak danych między partnerami AKIS. • Wyzwania w zakresie komunikacji z rolnikami, badaczami i szerszą publicznością. • Potrzebna jest lepsza wymiana.
Słowenia	<ul style="list-style-type: none"> • Dobre kontakty z innymi działami doradczymi i różnymi zainteresowanymi stronami. • Te powiązania/kontakty nie dotyczą wyłącznie kwestii rolniczych. • Usługi doradcze są darmowe. • Silne tradycje w zakresie doradztwa, silniejszy program dla rolnictwa. • Dobre usługi doradcze i dobre ich geograficzne rozmieszczenie. • Dobry system edukacyjny. • Wysoki poziom badań. 	<ul style="list-style-type: none"> • W przyszłości współpraca może być poprawiona. • Więcej pracy jest konieczne w obszarze problemów zdrowotnych w rodzinach rolniczych i w zakresie relacji między członkami rodzin rolniczych. • Słaba komunikacja między poszczególnymi ministerstwami i instytucjami AKIS. • Potrzeby rolników nie zostały do końca dobrze zdefiniowane, brakuje także mentorów dla wyspecjalizowanych doradców. • Niewystarczający transfer wiedzy na linii badacze-rolnicy. • Mali rolnicy mają niewielkie możliwości - brak zachęt o charakterze ekonomicznym. • Badania są rozdrobnione, podzielone między wiele instytucji o bardzo ograniczonych budżetach. • Niewielkie zainteresowania sektora badawczego rolnictwem - gdzie są przyszli eksperci?

Kraj/region	Mocne strony AKIS	Słabe strony AKIS
Portugalia	<ul style="list-style-type: none"> • System doradztwa z dobrymi doradcami i dobrymi badaniami. • Organizacje rolnicze już pracują w ramach systemu AKIS. 	<ul style="list-style-type: none"> • Wiele rodzin prowadzących gospodarstwa starzeje się i dysponuje niewielkimi zasobami. • Może być zbyt wiele podmiotów, więc trudno się zaangażować. • Badacze i doradcy nie są powiązani. • Drobni rolnicy mają więcej trudności, aby uzyskać dostęp do porad czy do systemu AKIS.
Belgia (Flandria)	<ul style="list-style-type: none"> • Prawie wszyscy rolnicy są szkoleni. • Innowacyjne podejście dzięki wieloletnim wysiłkom silnym i scentralizowanym służbom wspierającym innowacje. • Silne uczelnie i centra badań stosowanych współpracują ze sobą w zakresie poszukiwania praktycznych rozwiązań, które będą mogły zaspokoić potrzeby rolników. • Dobre relacje na linii doradcy - badacze, zwłaszcza w przypadku stacji (sektorowych) badań stosowanych. • Dobrze przygotowani pracownicy ministerstwa, którzy rozumieją potrzeby AKIS. • Dobrze wykształceni rolnicy, muszą wziąć udział w szkoleniu, jeśli chcą porady czy inwestycji. • Skuteczne nabory EIP. • Wszystkie podmioty AKIS znają siebie na wzajem. 	<ul style="list-style-type: none"> • Nierówność w instytucjach rolniczych finansowanych ze środków publicznych i stacjach badań stosowanych. Te ostatnie są zbyt mocno uzależnione od środków projektowych. • Brakuje możliwości przeglądu interakcji doradców, nie ma żadnej platformy, na której mogliby oni dzielić się pomysłami i doświadczeniami. • Działania dotyczące doradztwa w zakresie rozwoju obszarów wiejskich omijają zaufanych doradców, ponieważ są oni zbyt mali z punktu widzenia zamówień publicznych. • Zbyt małe grupy operacyjne EIP (obecnie budżety na poziomie 30 000 euro) planują zwiększenie budżetu na projekt. • W tej chwili nie dysponujemy dużą liczbą doradców, ma to związek z procedurą zamówień publicznych. • Nie docieramy do wszystkich naszych trudno dostępnych rolników. • Mniejsze naciski na badaczy, aby przetłumaczyli wiedzę naukową na praktyczną informację, która będzie zrozumiała dla rolników. • AKIS nie jest zbyt dobrze znany. • Komunikowanie i rozpowszechnianie zwłaszcza w obszarze obejmującym edukację młodych ludzi.

Kraj/region	Mocne strony AKIS	Słabe strony AKIS
Szkocja	<ul style="list-style-type: none"> • Usługi doradcze o długoletniej tradycji. • Inne mechanizmy wsparcia są dostępne dla rolników, którzy nie są częścią systemu usług doradczych. • Krajowy program liderów obszarów wiejskich. • Usługi wsparcia innowacji, które pozwalają na wspólne tworzenie innowacji. • W skład organu przewodzącemu krajowemu przemysłowi sektora łańcucha dostaw produktów spożywczych i napojów wchodzi wiele wpływowych organizacji oraz jednostek, które funkcjonują w licznych i silnych sieciach. • Krajowa szkoła rolnicza, która także świadczy wiele bieżących usług doradczych. 	<ul style="list-style-type: none"> • Mocno rozdrobnione instytucje. • Dominacja rolnictwa marginalnego na terenach o ograniczeniach naturalnych - zgodnie z potrzebą dywersyfikacji, ograniczone możliwości tworzenia wartości dodanej. • Tendencja do oddzielania rolnictwa od dolnego łańcucha dostaw, także od konsumentów. • Nie oglądanie się na inne sektory i brak wiedzy na temat tego, co w nich się dzieje. • Usługi doradcze mogą być zbyt ogólne, niekoniecznie uwzględniające potrzeby biznesu czy do nich dopasowane. • Wyniki badań niekoniecznie wpływają na decyzje biznesowe, np. niska świadomość H2020 - pozostaje w środowisku badaczy.
Hiszpania	<ul style="list-style-type: none"> • Ludzie z różnych środowisk, z odpowiednimi kompetencjami już ze sobą współpracują. • W interesie Ministerstwa. • Istniejące sieci współpracują. • Grupy operacyjne są obecne i funkcjonują we wszystkich regionach. • Silna organizacja sektorowa. • Duże zagęszczenie podmiotów zajmujących się rozwojem wiedzy, zarówno tych z sektora publicznego jak i prywatnego. • Istniejąca infrastruktura, która może być wykorzystywana do promowania efektów systemu AKIS. • Ekspertyza w zakresie dobrych praktyk. • Wiele narzędzi i instytucji do promowania AKIS. 	<ul style="list-style-type: none"> • Regionalizacja może prowadzić do fragmentaryzacji wiedzy. • Interes badaczy różni się od potrzeb rolników. • Trzeba zwiększyć zainteresowanie rolników, zwłaszcza innowacjami. • Brakuje porad, które byłyby udzielane w gospodarstwie. • Komunikacja między zaangażowanymi podmiotami. • Trudno jest znaleźć doradców, którzy posiadaliby potrzebną wiedzę. • Działania ponadgraniczne są trudne do wdrożenia. • Brak odpowiedniego uznania zawodowego dla usług doradczych. • Brak uznania ze strony badaczy dla transferu wiedzy. • Konieczność koordynowania działań między regionami, które mają swoje własne kompetencje. • Organizacje sektorowe chcą zmiany na podejście międzysektorowe. • Trudności w dzieleniu się wiedzą w sposób otwarty. • Trudność w dostosowaniu bieżących systemów do różnych rolniczych scenariuszy w poszczególnych krajach. • Brak powiązania z projektami H2020 angażującymi wiele podmiotów oraz z sieciami tematycznymi. • Instytucje i organy administracji publicznej mają postawę reaktywną, a nie proaktywną.

Kraj/region	Mocne strony AKIS	Słabe strony AKIS
Szwecja	<ul style="list-style-type: none"> • Wiele różnych systemów rolnych i warunków geograficznych. • Usługi doradcze oraz szkolenia w sektorze rolnictwa tradycyjnego są stosunkowo dobrze osadzone. • Rolnicy są relatywnie dobrze wyedukowani, a innowacje są wspierane przez dobre organizacje rolnicze. • Kształcenie i szkolenia są realizowane przez kilka organizacji. • Dobrze osadzone krajowe sieci obszarów wiejskich i sieci EIP-AGRI o wysokim poziomie innowacji. • Dobry dostęp do bezstronnych doradców w większości obszarów. • Dotychczas 80-90 grup operacyjnych EIP-Agri. • Kilka regionalnych hubów współpracy. 	<ul style="list-style-type: none"> • Usługi doradcze muszą być nadal rozwijane, zwłaszcza w zakresie mniej popularnych typów rolnictwa. • Duża przepaść między badaniami a praktyką, brak zachęt do jej zasypania. • Zbyt dużo obowiązków administracyjnych w ramach EIP-AGRI i innych projektów unijnych. • Koordynacja i współpraca w ramach UE może być poprawiona. • Rozdrobniony AKIS - zaangażowanych jest wiele podmiotów, więc konieczna jest lepsza współpraca. • Słabe zachęty mające sprzyjać rozwijaniu współpracy między różnymi podmiotami. • Brak doradców oraz kompetencji, aby objąć zasięgiem wszystkie regiony geograficzne.
Finlandia	<ul style="list-style-type: none"> • Usługi doradcze, krajowe sieci obszarów wiejskich, wysokiej jakości projekty EIP. • Uniwersytety i instytuty kształcenia wyższego są zaangażowane w sprawy związane z rozwojem obszarów wiejskich oraz w trwające projekty. 	<ul style="list-style-type: none"> • Dystrybucja i koordynacja wiedzy, ponieważ związki między rolnikami i badaczami są zasadniczo słabe i brakuje koordynacji. • Znalezienie odpowiedniego doradcy jest trudne. • Nie ma odpowiedniego systemu łączącego grupy operacyjne EIP-AGRI z projektami Horyzont, np. • Potrzeba funduszy na projekty innowacyjne na mniejszą skalę. • Nie ma brokerów innowacji czy operacji ISS [skrót wieloznaczny] z wyj. krajowych sieci obszarów wiejskich. • Badania muszą być bardziej praktyczne.
Grecja	<ul style="list-style-type: none"> • Duże centra badawcze biorą udział w programach unijnych. • AKIS został już uwzględniony w zapisach decyzji ministerialnych. • Analiza SWOT systemu AKIS jest już gotowa i będzie przyczynkiem do rozmów. • Dużo centrów badawczych i szkoleniowych. • Dobre zrozumienie wyzwania, ale potrzeba lepszego kontaktu z polityką. 	<ul style="list-style-type: none"> • Tworzenie AKIS jest wciąż na wczesnym etapie. • Niski poziom integracji innowacji i specyficznej wiedzy w sektorze pierwotnym. • Najistotniejsze części AKIS są porozdzielane, zajmują się nimi różne działy. • System doradztwa i wdrażanie działania 2 są spóźnione, wiedza i jej przekazywanie ograniczają się tylko do sali szkoleniowej. • Centra szkoleniowe wymagają modernizacji. • Nie ma zintegrowanych usług doradczych.

Kraj/region	Mocne strony AKIS	Słabe strony AKIS
Niderlandy	<ul style="list-style-type: none"> • Wysoki poziom wiedzy i innowacyjności rolników. 	<ul style="list-style-type: none"> • Słabe powiązania między partnerami AKIS. • Prywatny system doradztwa.
Polska	<ul style="list-style-type: none"> • Istnieje system badań rolniczych, edukacji i rolnictwa. • Szeroki zakres szkoleń i usług doradczych dla rolników. • Stosunkowo wysokie zaufanie rolników do doradców. • Wysoki poziom wiedzy i przeszkolenia doradców, dobra struktura usług doradczych i dobra komunikacja. 	<ul style="list-style-type: none"> • Wymiana informacji między doradcami, naukowcami i rolnikami mogłaby zostać poprawiona. • Duża liczba rolników, więc włączenie ich jest wyzwaniem. • Brak znanych liderów innowacji.
Chorwacja	<ul style="list-style-type: none"> • Usługi doradcze w ramach Ministerstwa, które rozumie zarówno potrzeby rolników, jak i polityk. • Ekspertyza w oparciu o dialog - podejście oddolne. • Duży potencjał dla AKIS. • Duża liczba podmiotów działających w obszarze edukacji. 	<ul style="list-style-type: none"> • Podmioty AKIS nie są dobrze powiązane, a więc nie działają jak powinny. • Grupy operacyjne jeszcze nie działają, więc nie są jeszcze zaangażowane w AKIS. • Brak zaufania rolników do MA [skrót wieloznaczny]. • Wciąż nie ma jasnego obrazu, jak to będzie działać na poziomie krajowym. • Brak współpracy na wszystkich poziomach (rolnicy-rolnicy, rolnicy-doradcy itp.). • Doradcy nie mają doświadczenia w zakresie moderowania.
Bułgaria	<ul style="list-style-type: none"> • Dobrze rozwinięte organizacje naukowe, uniwersyteckie oraz prywatne. • Dostępne darmowe porady dla rolników. 	<ul style="list-style-type: none"> • Różnice między naukowcami, doradcami i rolnikami. • Komunikacja i zobowiązania między odpowiednimi ministerstwami. • Badania w rolnictwie są prowadzone przez oddzielne jednostki badawcze. • Jeszcze nie ma analiz i przykładów grup operacyjnych. • Brak zasobów finansowych.
Łotwa	<ul style="list-style-type: none"> • Dobre powiązania między doradcami a sieciami obszarów wiejskich. • Aktywne OPP działające w sektorze rolnym. 	<ul style="list-style-type: none"> • Uniwersytecki hub innowacji pozwalający na kontakt z doradcami. • Rozdrobnione kształcenie zawodowe. • Kilku niezależnych doradców.

Kraj/region	Mocne strony AKIS	Słabe strony AKIS
Francja:	<ul style="list-style-type: none"> • Wiele funkcjonujących podmiotów, które mogą być w przyszłości silnymi partnerami AKIS. • Dobrze rozwinięty i dojrzały system. • Dobra struktura pozwala na współpracę z rolnikami, aby wyłapywać innowacje w terenie. • Dobre usługi doradcze. 	<ul style="list-style-type: none"> • Dopiero zaczęła się burza mózgów poświęcona AKIS, więc nie ma jeszcze jasnej wizji. • Przypisano niewystarczające zasoby. • Trudności z objęciem ważnych tematów na terenie całego kraju. • Brak skupienia się na edukacji. • Niewystarczający przepływ wiedzy między badaczami a doradcami w wielu tematach. • Niewystarczająca ilość zasobów przeznaczonych na potrzeby przepływu wiedzy i wymiany pomysłów między podmiotami AKIS.
Estonia	<ul style="list-style-type: none"> • Duże i stosunkowo nowoczesne gospodarstwa, które są zmotywowane do tego, aby mieć najnowsze i najbardziej efektywne systemy. • Kilka bardzo skutecznych grup operacyjnych oraz grup EIP-AGRI o sporych zdolnościach zarządczych. • Podejście wielopodmiotowe oraz doświadczenie EIP we współpracy ponadgranicznej. • Odpowiednie organy władzy, gdzie poziom biurokracji jest niski. • Silne agencje płatnicze, które mają dobrze opracowane i rozwinięte rozwiązania w zakresie IT. • Sieci obszarów wiejskich EIP-AGRI działają dobrze. • Działy świadczące usługi doradcze mają wiedzę historyczną na temat tego, które rozwiązania działają. • Wszyscy znają wszystkich - łatwo jest nawiązać kontakt. • Programy w zakresie transferu wiedzy. 	<ul style="list-style-type: none"> • Brak wyspecjalizowanych doradców. • Niewielu młodych doradców, ponieważ nie ma silnych motywacji, aby dołączyć do sektora. • Zbyt mało danych/informacji/narzędzi szkoleniowych w języku ojczystym. • Grupy operacyjne i doradcy rzadko nawiązują kontakt. • Brak czasu na czytanie i słuchanie innych, także przykładów zagranicznych. • Brak czasu oznacza także brak czasu na współpracę z innymi.
Cypr	<ul style="list-style-type: none"> • Już funkcjonują silne publiczne służby zajmujące się popularyzacją wiedzy o rolnictwie. 	<ul style="list-style-type: none"> • AKIS może być niedoceniany i niedowartościowany jako system doradczy, ponieważ nie przynosi natychmiastowych efektów.

Kraj/region	Mocne strony AKIS	Słabe strony AKIS
Litwa	<ul style="list-style-type: none"> • Dobra infrastruktura - szkolenia. • Dobra struktura, pozwalająca znaleźć doradców. • Dobry Internet. 	<ul style="list-style-type: none"> • Zbyt mało funduszy na szkolenia. • Niektóre usługi doradcze są zbyt drogie dla rolników. • Nie zawsze jest łatwo znaleźć informacje na temat tego, co dzieje się poszczególnych podmiotów zaangażowanych w AKIS.
Rumunia	<ul style="list-style-type: none"> • Nabór projektów. • Zaangażowanie ze strony uniwersytetów. • Aktualizowane programy nauczania. 	<ul style="list-style-type: none"> • Usługi doradcze nie są już świadczone. • Brak krajowego rejestru, a więc nie ma także jasnego obrazu tego, jak wyglądają usługi doradcze. • Doradcy potrzebują szkoleń.
Węgry	<ul style="list-style-type: none"> • Jasne podstawy prawne oraz usługi doradcze zorganizowane na poziomie krajowym uwzględniające wszystkich doradców, nie tylko tych wpieranych. • Darmowe szkolenia w zakresie komunikacji przeznaczone dla doradców. • Platforma internetowa przeznaczona dla wszystkich doradców. • Cyfrowa krajowa strategia dla rolnictwa - wdrażanie rozpocznie się pod koniec tego roku. 	<ul style="list-style-type: none"> • Uniwersytety rolnicze i instytucje badawcze są w tej chwili na etapie reorganizacji w związku ze zmniejszającą się liczbą studentów w tym sektorze. • Grupy EIP zaczęły działać późno, więc wciąż dojrzewają. • Stosunkowo niski budżet przeznaczany na badania i innowacje oraz na działania w zakresie transferu wiedzy.

Kraj/region	Mocne strony AKIS	Słabe strony AKIS
Włochy	<ul style="list-style-type: none"> • Kilka uniwersytetów i instytutów badawczych zajmuje się tematami związanymi z rolnictwem i środowiskiem. • Prywatni doradcy są zobligowani do uczestniczenia w kursach i szkoleniach, tak aby mogli łatwo zostać włączeni do AKIS. • Istnieją rejestry prywatnych doradców. • Rosnące zainteresowanie ze strony nowych osób w sektorze zagadnieniami takimi jak cyfryzacja. • Zmiana ról agencji regionalnych, rewitalizacja dzięki programom rozwoju obszarów wiejskich, łączenie podmiotów, definiowanie projektów i priorytetów. • Siła związku zawodowych rolników w nawiązywaniu kontaktów ze środowiskiem akademickim. • Wiele grup operacyjnych, od których można się uczyć. • Publiczne gospodarstwa pokazowe, aby popularyzować innowacje. Plus prywatne, które będą wykorzystywane do tego samego. • Obecność pionierskich sektorów i rolników w zakresie innowacji. • Koordynacja krajowa struktur regionalnych doradców i AKIS. • Rada ds. badań w rolnictwie. • Tradycja wspierania jeden na jeden. 	<ul style="list-style-type: none"> • Brak danych na temat prywatnych doradców. • Brak koordynacji między podmiotami AKIS. • Wysoka średnia wieku rolników + nieduża średnia powierzchnia gospodarstw. • Niski poziom cyfryzacji. • Brak wspólnej wizji czy wspólnych celów podmiotów zaangażowanych w AKIS. • Instytucje odpowiadające za kształcenie zawodowe nie zostały jeszcze w pełni zintegrowane. • Brak zasobów finansowych i zbyt dużo wymagań biurokratycznych. • Nie jest to przyjazne miejsce dla rolników, którzy szukają rozwiązań. • Interwencje w zakresie usług doradczych nie są powiązane z innymi interwencjami. • Brak danych na poziomie gospodarstw, które byłyby istotne z punktu widzenia usług doradczych. • Z powodu oceniania systemu badawczego, często jest tak, że cel, tj. rozwiązanie problemu, nie jest osiągnięty. • Regiony nie przeznaczają wystarczających zasobów na potrzeby AKIS czy jego składowych. • Istotne różnice między regionami i subregionalnymi obszarami. • Brak szkoleń dla doradców.

Obszary interwencji (lewa kolumna poniższej tabeli; możecie Państwo wybrać kilka):

1. Zachęcanie do przepływów wiedzy i wzmacnianie związków między sektorem badań a praktyką.
2. Wzmacnianie wszystkich usług doradczych w sektorze rolnictwa, tworzenie powiązań z AKIS.
3. Wzmacnianie interaktywnych innowacji o tematyce horyzontalnej i ponadgranicznym zasięgu.
4. Wspieranie transformacji cyfrowej w rolnictwie.

Tematy	Nazwa działania	Opis działania	Oczekiwane wyniki	Które podmioty muszą się zaangażować i jak	Rodzaje zasobów wymaganych do wsparcia
1	W tworzeniu programów korzystać ze wspólnego doświadczenia grup docelowych zamiast ekspertów.	Dzielić się najlepszymi praktykami w zakresie cyfryzacji, angażując inne europejskie agencje - wspierać rolników w zakresie korzystania z tej cyfrowej ewolucji.		OPP Obywatele Rolnicy	
1	Zebrać potrzeby rolników związane z badaniami i przekazać te informacje do centrów badawczych.	<ol style="list-style-type: none"> 1. Organizować spotkania (online lub fizyczne, w zależności od okoliczności) w celu wymiany wiedzy przez krajowe sieci obszarów wiejskich. 2. Organizować w gospodarstwach spotkania między badaczami, rolnikami, doradcami i przedstawicielami administracji (aby zapewnić fundusze). 3. Dni otwarte, aby badacze przyjechali do gospodarstw i mogli poznać problemy, z którymi mierzą się rolnicy. 4. Programy, które otrzymały finansowanie powinny uwzględniać potrzeby rolników. 	<ul style="list-style-type: none"> • Lepsze powiązania między badaniami a praktykom. 	Wszystkie podmioty	Fundusze

Tematy	Nazwa działania	Opis działania	Oczekiwane wyniki	Które podmioty muszą się zaangażować i jak	Rodzaje zasobów wymaganych do wsparcia
1	Platforma cyfrowa wspierająca interakcje AKIS	<ol style="list-style-type: none"> 1. Promowanie sieci doradców i szkoleniowców, aby zoptymalizować ich pracę i sprawić, żeby nie czuli się oni jak konkurenci. 2. Powiązać to z instytucjami zajmującymi się kształceniem zawodowym, szkoleniem praktycznym i badaniami. 3. Stworzyć platformę online, aby dać ludziom z całego kraju, oraz z zagranicy, możliwość nawiązania interakcji. 4. Stworzyć funkcje pozwalające rolnikom rozmawiać ze sobą. 	<ul style="list-style-type: none"> • Inspiracja i lepsze interakcje między doradcami, które będą zwiększać ich możliwości dostarczania porad i prawdopodobieństwo dotarcia do większej liczby rolników. • Lepsze powiązania i interakcje między wszystkimi podmiotami AKIS. 	Doradcy Szkolenia zawodowe Badacze Rolnicy	
1	Koordinacja	Organ zajmujący się koordynacją, który rozmawia i obserwuje działania zawarte w WPR.	<ul style="list-style-type: none"> • Działania demo. • Skupienie na tematach, które będą rozwijane w ramach AKIS. 	Naukowcy Rolnicy OPP	Seminaria, grupy robocze i platformy IT

Tematy	Nazwa działania	Opis działania	Oczekiwane wyniki	Które podmioty muszą się zaangażować i jak	Rodzaje zasobów wymaganych do wsparcia
1	Dostęp do wiedzy dla wszystkich	Rozwiązywanie potencjalnych problemów prawnych, aby wspierać otwarty transfer wiedzy.	<ul style="list-style-type: none"> Rozwiązywanie kwestii prawnych dotyczących prawa własności intelektualnej. Rozpowszechnianie wiedzy w całej UE - możliwość z poziomu centralnego. Przekładanie na praktyczną wiedzę w języku ojczystym i przy odpowiednim formacie. 	Ludzie Rząd Badacze Rolnicy	Ekspertyza IP [intellectual property - prawo własności intelektualnej]. Otwarty dostęp dla ekspertów.
1	Tworzenie i wspieranie przestrzeni do współpracy i otwartej innowacji.	<ol style="list-style-type: none"> Rozpoznawanie możliwości. Zdefiniowanie wspólnej wizji (oraz wspólnej agendy). Określenie przeszkód utrudniających angażowanie się (dla każdej grupy podmiotów) oraz przeszkód utrudniających stworzenie wspólnej wizji. Wspólne opracowywanie rozwiązań pozwalających pokonać bariery. 	<ul style="list-style-type: none"> Zobowiązanie wszystkich podmiotów AKIS. „Mapa drogowa” na poziomie terytorium. 	Wydziały, badacze Administracja Publiczna Rolnicy Firmy prywatne Konsumenci/ społeczeństwo Managerzy regionalni Doradcy	Moderatorzy Umiejętności Edukacja

Tematy	Nazwa działania	Opis działania	Oczekiwane wyniki	Które podmioty muszą się zaangażować i jak	Rodzaje zasobów wymaganych do wsparcia
1	Komunikacja zainteresowanych stron	<ol style="list-style-type: none"> 1. Równoważyć siłę różnorodności z wieloma różnym opiniami. Zatrudnić koordynatorów/moderatorów, którzy będą pracować z grupami zaangażowanych stron w taki sposób, aby możliwa była dyskusja i wypracowanie porozumienia. 2. Spotkania twarzą w twarz, platformy cyfrowe zawierające bazę danych wszystkich kontaktów, z którymi można podzielić się problemem, rozwiązaniem, zorganizować spotkanie itp. Regularne konferencje, aby zaprezentować nowe problemy, postępy i rozwiązania. 3. Media społecznościowe. 4. Zobowiązanie wynika z zainteresowania zawartością i odniesieniem do swojej sytuacji. Komunikacja musi być dla ludzi wartością, która pozwala osiągnąć przewagę 	<ul style="list-style-type: none"> • Będzie to działanie trudne i długoterminowe. Na wyniki trzeba długo czekać i trudno jest cofnąć się od nich do interwencji. 	Ministerstwo Sektor prywatny Badacze Przemysł/rolnicy Politycy i inne podmioty funkcjonujące w syst. politycznym	Finansowanie
1	Zaangażowanie w międzynarodową wymianę projekty/programy	Zaangażowanie rolników i doradców w projekty wymiany międzynarodowej.	<ul style="list-style-type: none"> • Wzajemne zapyłanie wiedzą i ideami. 	Rolnicy Doradcy	

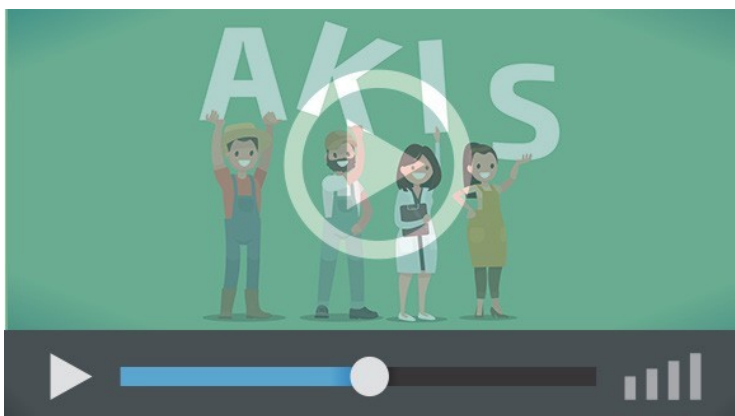
Tematy	Nazwa działania	Opis działania	Oczekiwane wyniki	Które podmioty muszą się zaangażować i jak	Rodzaje zasobów wymaganych do wsparcia
2	Vouchery dla doradców na nabycie wiedzy za granicą.	System voucherów dla doradców, aby poszukiwali dostawców wiedzy poza granicami kraju.	<ul style="list-style-type: none"> • Poprawienie stanu wiedzy doradców. • Wspieranie doradców, aby posiadali najaktualniejszą dostępną wiedzę. 	Właśni doradcy Doradcy w innych krajach Badacze Rolnicy	Projekt rozwoju obszarów wiejskich lub projekt pilotażowy
2	Wzmacnianie wszystkich usług doradczych w sektorze rolnictwa i zachęcanie do włączania się do AKIS.	<ol style="list-style-type: none"> 1. Dostarczanie rolnikom wsparcia w zakresie wykorzystywania grup operacyjnych, aby systematycznie angażować doradców i badaczy. 2. Krajowe sieci obszarów wiejskich aby strukturalnie powiązać podmioty zajmujące się doradztwem, badaniami i wiedzą; np. platforma i informacje dla doradców. 	<ul style="list-style-type: none"> • Płynniejsze i szybsze przejście z FAS do AKIS. • Lepsze funkcjonowanie AKIS 	Wszystkie zainteresowane strony	Aby to osiągnąć, można wykorzystać artykuł 72.

Tematy	Nazwa działania	Opis działania	Oczekiwane wyniki	Które podmioty muszą się zaangażować i jak	Rodzaje zasobów wymaganych do wsparcia
2	Lepiej zintegrować doradców, zwłaszcza tych z sektora prywatnego.	<ol style="list-style-type: none"> 1. Zachęcać doradców do tego, aby angażowali się w AKIS, przykładowo za pomocą platform, które będą zbierać najnowszą wiedzę i organizować specjalnie dla nich spotkania czy demonstracje. 2. Doradców opłacać z funduszy publicznych, aby uniknąć handlowych nagabywań i erozji zaufania. 3. Obowiązkowe szkolenie, aby być zarejestrowanym jako doradca. 	<ul style="list-style-type: none"> • Usługi doradcze wyższej jakości. Rejestracja sankcjonuje ich możliwości wywiązania się z roli oraz zyskania zaufania rolników. • Dostęp do nowych pomysłów, innowacji. • Lepszy przepływ wiedzy za pośrednictwem platform, specjalnych wydarzeń itp. 	Media rolnicze Doradcy	Podsumowanie badań Sprawozdanie podsumowujące Treść do mediów rolniczych
2	Skupienie się na nowym pokoleniu doradców	<ol style="list-style-type: none"> 1. Tworzenie programu, który będzie uwzględniał znalezienie typu człowieka, który będzie mógł być doradcą, zapewnienie mu szkolenia, tak aby wyposażyć go w umiejętności niezbędne do wykonywania pracy doradcy. 2. Promowanie zawodu doradcy. 	<ul style="list-style-type: none"> • Nowe pokolenie entuzjastycznych i dobrze wyszkolonych doradców. 	Emerytowani doradcy pracujący jako mentorzy na uniwersytetach, w szkołach zawodowych.	Fundusze na potrzeby koordynacji szkoleń mentorskich.

Tematy	Nazwa działania	Opis działania	Oczekiwane wyniki	Które podmioty muszą się zaangażować i jak	Rodzaje zasobów wymaganych do wsparcia
2	Przygotowanie zestawu narzędzi.	1. Tworzenie szkoleń + narzędzia (materiały, przykłady) do sprawienia, aby AKIS i rolnictwo były atrakcyjne dla wszystkich doradców/konsultantów, grupy operacyjne moderatorów EIP itp.	<ul style="list-style-type: none"> Współpraca z różnymi ludźmi, ponieważ termin „innovacja” stał się atrakcyjny. 	<p>Doradcy rolniczy Krajowe sieci obszarów wiejskich</p> <p>Doradcy leśni</p> <p>Zawodowi konsultanci Liderzy</p> <p>OPP z obszarów wiejskich</p>	Fundusze, żeby organizować szkolenia i zapewniać, że relacje między ludźmi przynoszą owoce.
2	Doskonalenie umiejętności doradców w zakresie wsparcia innowacji.	<ol style="list-style-type: none"> Ciągły rozwój zawodowy, aby rozwijać umiejętności. Identyfikowalna grupa doradców w zakresie wsparcia innowacji. Włączyć doradców i innych animatorów. Obszary, które trzeba objąć są znacznie szersze niż rolnictwo. 	<ul style="list-style-type: none"> Ukierunkowane i zarządzane grupy. Świadczenie inicjatyw doradczych skupionych na rolnikach. 	<p>Doradcy rolni Weterynarze Bezpieczeństwo żywności Eksperti ds. marketingu Rolnicy zarejestrowani w sieci np. lokalni bohaterowie Rządowe Izby Rolnicze</p>	Grupy trenerów Fundusz Interaktywne narzędzia

Tematy	Nazwa działania	Opis działania	Oczekiwane wyniki	Które podmioty muszą się zaangażować i jak	Rodzaje zasobów wymaganych do wsparcia
2	Edukacja rolnicza	<ol style="list-style-type: none"> 1. Łączyć cele różnych unijnych programów. 2. Przeszkolić dyrektorów szkół rolniczych, aby mogli zarządzać programami związanymi z AKIS. 3. Szkolenia trenerów. 4. Zachęcać szkoły do stawiania sobie ambitniejszych celów. 5. Poradzić sobie z brakiem zainteresowania ze strony nowych studentów. 	<ul style="list-style-type: none"> • Lepsza koordynacja z poziomu unijnego. • Lepsza koordynacja na poziomie krajowym. • Edukacja pomaga poprawić krajowe AKIS. 	Edukatorzy w sektorze rolnictwa ze szkół i uniwersytetów Trenerzy Trenerzy trenerów	Wykorzystywać art. 71 i 72, aby do projektów włączyć działania edukacyjne.
2	„Wartość zagraniczna”	Zebrać podmioty referencyjne i odwiedzić już działające, nowo powstałe, międzysektorowe łańcuchy wartości i modele biznesowe w Europie.	<ul style="list-style-type: none"> • Świadomość możliwości • Rozwijanie i wdrażanie nowych międzysektorowych łańcuchów wartości i modeli biznesowych. • Nowe techniki produkcji 	Rolnicy Doradcy branżowi	Zachęty? Wsparcie dla bezpośredniego zaangażowania się rolników. Umiejętności Moderatorzy
4	Tutorzy cyfrowi	Zachęcanie doradców i gospodarstwa do korzystania z cyfrowych technologii.	<ul style="list-style-type: none"> • Regulowanie poziomu cyfrowych kompetencji w społeczeństwie. 	Właściciele wiedzy i umiejętności.	

Tematy	Nazwa działania	Opis działania	Oczekiwane wyniki	Które podmioty muszą się zaangażować i jak	Rodzaje zasobów wymaganych do wsparcia
4	Zaangażowanie w programy/projekty o skali międzynarodowej.	Zaangażowanie rolników i doradców w projekty wymiany na skalę międzynarodową.	<ul style="list-style-type: none"> Wymiana krzyżowa wiedzy i pomysłów. 	Rolnicy Doradcy	
4	Krajowa platforma w zakresie wspierania usług dla sektora upraw.	<ul style="list-style-type: none"> Sprawdzanie wymogów WPR dla gospodarstw. Monitorowanie tego, jak uprawy radzą sobie w terenie. 	<ul style="list-style-type: none"> Mniej czasu doradców stracone z CC. Ograniczone kary. Łatwiejsza komunikacja z rolnikami. Łatwiejsza zgodność. 	Ministerstwo Przemysł Rolnicy Usługi doradcze Regionalne organy zarządzające Agencje płatnicze	Budżet na rozwój i utrzymanie Współtworzenie z użytkownikami końcowymi wyników projektu Tworzenie oprogramowania i konserwacja



[Obejrzyj animowane nagranie EIP-AGRI](#) , aby zobaczyć, co oznacza AKIS i jak może pomóc rozwiązać rolnikom, leśnikom, wspólnotom mieszkającym w obszarach wiejskich i wielu innym podmiotom obecne i przyszłe wyzwania.

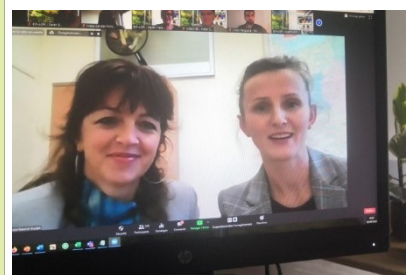
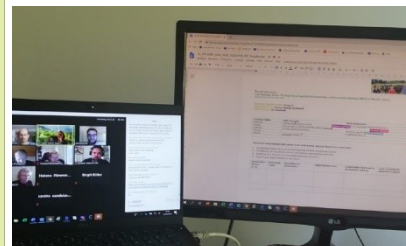
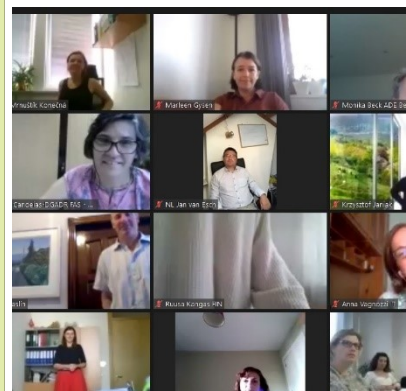


Europejskie Partnerstwo na rzecz Innowacji „Produktywność i zrównoważoność w rolnictwie” (EIP-AGRI) jest jednym z 5 Europejskich Partnerstw na rzecz Innowacji uruchomionych przez Komisję Europejską w celu promowania szybkiej modernizacji poprzez podejmowanie wysiłków w zakresie innowacji.

EIP-AGRI chce być katalizatorem procesów innowacji w **sektorze rolnym i leśnym** dzięki **zacieśnianiu relacji między badaniami i praktyką** - w ramach projektów badawczych i innowacyjnych, a także w ramach sieci EIP-AGRI.

Celem EIP jest zracjonalizować, uprościć i lepiej koordynować istniejące instrumenty i inicjatywy oraz uzupełnić je niezbędnymi działaniami. Dwa konkretne źródła finansowania mają szczególne znaczenie dla EIP-AGRI:

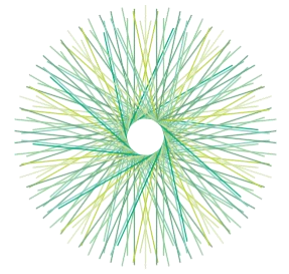
- program ramowy UE w zakresie badań naukowych i innowacji, Horyzont 2020
- unijna polityka rozwoju obszarów wiejskich



sfinansowane przez



Dołącz do sieci EIP-AGRI i
zarejestruj się na www.eip-agri.eu



eip-agri
AGRICULTURE & INNOVATION

