



**SIEĆ NA RZECZ
INNOWACJI W ROLNICTWIE
I NA OBSZARACH WIEJSKICH**

Flesz SIR

INSPIRACJE

INFORMACJE
BIEŻĄCE

DZIAŁANIA SIR

WYDARZENIA

FINANSOWANIE



CENTRUM DORADZTWA ROLNICZEGO W BRWINOWIE
ODDZIAŁ W WARSZAWIE

ogłasza

II EDYCJĘ KONKURSU

Moje
własne
innowacje

2022

Wygraj nawet 9 000 zł

Organizator w ramach każdej z trzech kategorii przewiduje nagrody pieniężne w wysokości:

I miejsce - 9 000 zł
II miejsce - 7 000 zł
III miejsce - 5 000 zł
wyróżnienie - 3 000 zł
(kwoty brutto)

Zgłoszenia do dnia 15.10.2022 r.

Szczegółowe informacje na temat konkursu, w tym regulamin i karta zgłoszenia dostępne są na: www.sir.cdr.gov.pl



Zapraszamy do wzięcia udziału w drugiej edycji ogólnopolskiego konkursu „Moje własne innowacje”, organizowanego przez Centrum Doradztwa Rolniczego w Brwinowie Oddział w Warszawie w ramach SIR. Konkurs ma na celu promowanie małych innowacji, które zostały opracowane przez samych rolników lub członków ich rodzin, oraz mają funkcjonalne zastosowanie w ich codziennej pracy. Usprawnienia techniczne, technologiczne, rozwiązania cyfrowe wspierające produkcję lub zarządzanie finansami, a może działania marketingowe lub innowacyjne formy dostawy produktów bezpośrednio do konsumentów? Podzielcie się swoimi pomysłami i dobrymi praktykami, które wdrożyliście w swoich gospodarstwach, a dodatkowo wygrajcie atrakcyjne nagrody pieniężne! [Więcej](#)

INSPIRUJĄCE POMYSŁY

Innowacyjne Technologie Rolnicze



Grupa Operacyjna EPI „Innowacyjne Technologie Rolnicze” realizuje w ramach działania „Współpraca” projekt, którego celem jest opracowanie udoskonalonej technologii produkcji nasion soi, grochu i bobiku poprzez usprawnienie procesu biologicznej redukcji azotu atmosferycznego, w wyniku stosowania innowacyjnego preparatu zwiększającego wymianę sygnałów informacji między bakteriami symbiotycznymi i roślinami strączkowymi. W ramach realizacji projektu zostaną przeprowadzone eksperymenty na polach rolników i przedsiębiorców rolnych, Lubelskiego Ośrodka Doradztwa Rolniczego w Końskowoli i Rolniczego Zakładu Doświadczalnego w Grabowie należącego do Instytutu Uprawy Nawożenia i Gleboznawstwa – Państwowy Instytut Badawczy w Puławach. Mają one na celu ocenę możliwości zwiększenia plonu i jego jakości poprzez zastosowanie

innowacyjnego preparatu polepszającego symbiotyczne wiązanie azotu atmosferycznego w warunkach produkcyjnych. [Więcej](#)



Rodzime konie

Grupa Operacyjna EPI „Rodzime konie” postawiła sobie za cel wzmocnienie ochrony zasobów genetycznych zagrożonych populacji polskich szlachetnych ras koni poprzez opracowanie i wdrożenie innowacyjnej metody przygotowania (odchowu, selekcji, treningu) i oceny rodzimych ras ogierów wielkopolskich i małopolskich w stacjonarnym zakładzie treningowym. Rozwiązania proponowane w projekcie realizowane w ramach działania „Współpraca” przez Grupę, dają możliwość zmiany wartości konia jako produktu poprzez alternatywny odchów od źrebięcia do dorosłego ogiera i podniesienie jego wartości użytkowej. Od masowej populacji koni rasy wielkopolskiej i małopolskiej uzyskane w ramach projektu ogiery będą się wyróżniać spełnieniem specyficznych dla danej rodzimej rasy wymogów: rodowodowych, eksterierowych, biometrycznych i użytkowych. [Więcej](#)

INFORMACJE BIEŻĄCE



Konsultacje społeczne KE w sprawie przepisów dotyczących zdrowia gleby – podziel się swoją opinią!

Komisja Europejska rozpoczęła publiczne konsultacje online w sprawie opracowania unijnego prawa dotyczącego zdrowia gleby. Zrównoważone gospodarowanie glebą i regeneracja gleby wymagają zaangażowania wielu podmiotów gospodarczych i społecznych. W związku z powyższym, zachęcamy wszystkie zainteresowane strony, w tym rolników, leśników, doradców, przedstawicieli administracji rządowej

i pozarządowej, do podzielenia się swoją opinią na temat projektu inicjatywy prawodawczej dotyczącej zdrowia gleby. Konsultacje prowadzone są do dnia 24 października 2022 r. [Więcej](#)

Broszura „Usługi cyfrowe wspomagające transfer wiedzy i wdrażanie nowych technologii w rolnictwie”

W celu właściwego obiegu (transferu) danych/informacji cyfrowych w rolnictwie niezbędne są umiejętności rolników i innych osób z otoczenia rolnictwa, które mogłyby ten obieg napędzać. Właśnie dla tych osób, które mogłyby wspomagać i świadczyć w przyszłości usługi cyfrowe w rolnictwie przygotowana została przez pracowników firmy 365FarmNet publikacja pn. „Usługi cyfrowe wspomagające transfer wiedzy i wdrażanie nowych technologii w rolnictwie”. Publikacja powstała w ramach SIR.

[Więcej](#)



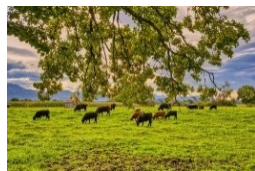
Aktualności EIP-AGRI: Wspieranie przepływu innowacji i wiedzy w Europie poprzez Systemy Wiedzy i Informacji Rolniczej (AKIS)

Lepsze przepływy wiedzy przynoszą korzyści rolnictwu, leśnictwu i społecznościom wiejskim, ale także systemom żywnościowym i nieżywnościowym, różnorodności biologicznej, środowisku, klimatowi i konsumentom. Efektywne Systemy Wiedzy i Innowacji Rolniczej ułatwiają innowacje i wymianę wiedzy między doradcami, rolnikami i leśnikami, naukowcami, sieciami obszarów wiejskich, władzami krajowymi i regionalnymi, mediami, wszystkimi podmiotami zaangażowanymi w kształcenie i szkolenie oraz konsumentami. Od 2023 r. innowacyjne komponenty krajowych sieci WPR poszerzą zakres działania obecnych krajowych sieci obszarów wiejskich, aby wspierać wymianę wiedzy i promować innowacje w państwach członkowskich Unii Europejskiej.

[Więcej](#)

Rolnictwo regeneratywne na przykładzie farmy Lubuskie Angusowo

W ostatnim okresie powstaje wiele nowych projektów dotyczących modelu rozwoju rolnictwa. Obserwuje się tendencję odchodzenia od zasad rolnictwa intensywnego, przemysłowego. Jedną z takich propozycji jest rolnictwo regeneratywne. Działając w ochronie naturalnych ekosystemów, gleby i wody ten model rozwoju rolnictwa opiera się na odtworzeniu i utrzymaniu potencjału plonotwórczego gleby. W rolnictwie regeneratywnym produkcja rolnicza prowadzona jest w taki sposób, by



nie szkodzić środowisku przyrodniczemu oraz z poszanowaniem dla jego zasobów. Zachęcamy do zapoznania się z broszurą „Rolnictwo regeneratywne na przykładzie farmy Lubuskie Angusowo”, opracowaną w ramach SIR przez Lubuski Ośrodek Doradztwa Rolniczego w Kalsku. [Więcej](#)



Poradnik Agroleśnictwo (Systemy rolno-leśne)

Zachęcamy do zapoznania się z poradnikiem „Agroleśnictwo (Systemy rolno-leśne). Poradnik dla rolników i doradców rolnych”. Jest to wynik pracy ekspertów, posiadających wieloletnią praktykę oraz obszerną wiedzę w zakresie planowania oraz utrzymania systemów rolno-leśnych i zadrzewień. Publikacja jest finansowana przez Ministerstwo Rolnictwa i Rozwoju Wsi w ramach dotacji celowej Instytutu Uprawy Nawożenia i Gleboznawstwa – Państwowy Instytut Badawczy (IUNG-PIB). [Więcej](#)

Europejski Parlament Wiejski już we wrześniu w Kielcach!

Europejski Parlament Wiejski to długofalowa kampania mająca na celu umożliwienie wyrażenia opinii przez mieszkańców wsi w Europie, a także w państwach nie będącymi członkami Unii Europejskiej, oraz promowanie współpracy i aktywności mieszkańców obszarów wiejskich w kooperacji ze społeczeństwem obywatelskim i rządami poszczególnych państw. W 2022 roku, w dniach 12-15 września, po raz pierwszy spotkanie Parlamentu odbędzie się w Polsce, w Kielcach. Organizatorami tegorocznej edycji są Centrum Doradztwa Rolniczego w Brwinowie Oddział w Warszawie – jednostka centralna Krajowej Sieci Obszarów Wiejskich oraz Stowarzyszenie Rozwoju Wsi Świętokrzyskiej. Czterodniowe wydarzenie przewiduje pracę blisko 400 uczestników w grupach tematycznych, podczas spotkań plenarnych oraz wizyt terenowych, pozwalających zapoznać się z polskim doświadczeniem z zakresu tworzenia miejsc pracy na wsi, rozwoju przedsiębiorczości, wytwarzania i dystrybucji lokalnych produktów, turystyki wiejskiej, opieki nad seniorami, tworzeniem inteligentnych wiosek i ochrony klimatu. [Więcej](#)



Polski Plan Strategiczny dla WPR zatwierdzony przez Komisję Europejską

Komisja Europejska zatwierdziła przygotowany przez Polskę Plan Strategiczny dla Wspólnej Polityki Rolnej na lata 2023–2027. To ponad 25 mld euro dla polskiego rolnictwa. [Więcej](#)

Więcej bieżących informacji, nowinek i ciekawostek z zakresu innowacji w rolnictwie i na obszarach wiejskich na stronie internetowej SIR – [zobacz aktualności](#)

DZIAŁANIA SIR



Usługi cyfrowe wspomagające transfer wiedzy i wdrażanie nowych technologii w rolnictwie

W dniach 16-19 sierpnia 2022 r. Centrum Doradztwa Rolniczego w Brwinowie Oddział w Poznaniu zorganizowało w ramach SIR dwa szkolenia połączone z wizytą w gospodarstwie rolnym nt. Usługi cyfrowe wspomagające transfer wiedzy i wdrażanie nowych technologii w rolnictwie. W szkoleniach udział wzięło łącznie 50 uczestników - rolnicy, mieszkańcy obszarów wiejskich, doradcy rolniczy, nauczyciele szkół rolniczych, pracownicy ARiMR oraz osoby zainteresowane tą tematyką. Celem szkolenia było podniesienie poziomu wiedzy oraz zwiększenia dostępności w zakresie świadczenia usług cyfrowych stosowanych w rolnictwie, warunkujących wzrost

dochodu rolniczego oraz wymianę wiedzy i doświadczeń w tym zakresie pomiędzy uczestnikami operacji. Nowoczesne usługi i technologie informatyczne coraz częściej znajdują zastosowanie w działalności rolniczej, przynosząc wymierne efekty dla użytkowników je rolników. Popularyzacja nowoczesnych rozwiązań cyfrowych przyczyni się do wzrostu rentowności gospodarstw oraz poprawy konkurencyjności sektora rolnego. Szkolenie zostało przeprowadzone przez firmę 365FARMNET, która jest jednym z liderów na rynku cyfrowych usług w rolnictwie. [Więcej](#)

PROW
2014-2020

Usługi rolnicze i leśne – wydłużony termin składania wniosków o dofinansowanie

Do **21 października 2022 r.** został przedłużony termin przyjmowania wniosków o dofinansowanie w zakresie rozwoju usług rolniczych i leśnych. Pierwotnie nabór miał zakończyć się 19 sierpnia br. Jest to pomoc udzielana w ramach poddziałania „Wsparcie inwestycji w tworzenie i rozwój działalności pozarolniczej” finansowanego z budżetu PROW 2014-2020. W tym naborze pomocą objęte zostały nowe rodzaje działalności dla beneficjentów ubiegających się o wsparcie. [Więcej](#)

Misje UE

Wnioski konkursowe w ramach misji UE: Zdrowa gleba i żywność.

W dniu **27 września br.** upływa termin składania wniosków w ramach misji UE: Zdrowa gleba i żywność. Całkowity budżet: 95 mln euro. [Więcej](#)

WYDARZENIA

Wydarzenia z zakresu wdrażania innowacji w rolnictwie, leśnictwie, produkcji żywności i na obszarach wiejskich zaplanowane na miesiąc wrzesień 2022 – [zobacz kalendarz](#)

Warte uwagi:



Sieć Innowacji: Innowacje w produkcji truskawek

Krajowe Sieci Obszarów Wiejskich Estonii, Finlandii i Łotwy organizują w dniu 13 września br. warsztaty pn. „Sieć innowacji: innowacje w produkcji truskawek”. Jest to pierwsza jesienna seria kontynuująca cykl warsztatów zapoczątkowany wiosną ubiegłego roku. Warsztaty oferują możliwość poznania nowych i inspirujących przykładów projektów, spotkania z ekspertami i profesjonalistami, wymianę wiedzy oraz nawiązanie nowych kontaktów. Przedstawiane podczas warsztatów projekty i przedsiębiorstwa promują rzeczywiste przykłady tego, co aktualnie dzieje się w sektorze produkcji truskawek w regionie nordycko-bałtyckim. Zgłoszenia do **12 września br.** [Więcej](#)

Konferencja UE Biogospodarka 2022

W dniach 6 i 7 października w Brukseli odbędzie się konferencja wysokiego szczebla „Biogospodarka – włączanie Europejskiego Zielonego Ładu w trudnych czasach”, organizowana przez Komisję Europejską. Dodatkowo wszystkie sesje będą transmitowane na żywo, tak aby każdy mógł się wziąć udział w dowolnym miejscu. Podczas wydarzenia zaprezentowane zostaną wyniki raportu z postępów strategii UE na rzecz biogospodarki, przyjętego w czerwcu 2022 r., oraz omówiona zostanie rola polityki biogospodarki w zwiększaniu spójności polityki i myślenia systemowego. Przedstawiona zostanie również historia sukcesu w dziedzinie biogospodarki o badań i innowacji UE, a także dowody na pomyślne wdrożenie strategii UE na rzecz biogospodarki. Konferencja będzie również okazją do dyskusji m. in. na temat w jaki sposób rosnące zapotrzebowanie na biomasę na potrzeby energetyczne i przemysłowe można pogodzić z rosnącymi celami w zakresie klimatu i różnorodności biologicznej. [Więcej](#)



Opracowano przez:

Zespół Innowacji w Rolnictwie ds. obsługi SIR
Centrum Doradztwa Rolniczego w Brwinowie Oddział w Warszawie
ul. Rakowiecka 36 lok. 150, 02-532 Warszawa
tel. 22 274 23 27, e-mail: warszawa@cdr.gov.pl



Skład i redakcja – Iwona Ryc i.ryc@cdr.gov.pl



SIEĆ NA RZECZ
INNOWACJI W ROLNICTWIE
I NA OBSZARACH WIEJSKICH



Krajowa Sieć
Obszarów Wiejskich



Program
Rozwoju
Obszarów
Wiejskich
na lata 2014-2020

„Europejski Fundusz Rolny na rzecz Rozwoju Obszarów Wiejskich: Europa inwestująca w obszary wiejskie”.