



SIEĆ NA RZECZ
INNOWACJI W ROLNICTWIE
I NA OBSZARACH WIEJSKICH



Krajowa Sieć
Obszarów Wiejskich



Program
Rozwoju
Obszarów
Wiejskich
na lata 2014-2020

„Europejski Fundusz Rolny na rzecz Rozwoju Obszarów Wiejskich: Europa inwestująca w obszary wiejskie”

Materiał opracowany przez Centrum Doradztwa Rolniczego w Brwinowie Oddział w Warszawie

Materiał współfinansowany ze środków Unii Europejskiej w ramach Krajowej Sieci Obszarów Wiejskich

Program Rozwoju Obszarów Wiejskich na lata 2014-2020

Institucja Zarządzająca Programem Rozwoju Obszarów Wiejskich na lata 2014-2020 – Minister Rolnictwa i Rozwoju Wsi

Operacje zrealizowane przez
Centrum Doradztwa Rolniczego w Brwinowie
i Wojewódzkie Ośrodki Doradztwa Rolniczego
w ramach Planu Operacyjnego Krajowej Sieci Obszarów Wiejskich na lata 2018-2019
w zakresie Sieci na rzecz innowacji w rolnictwie i na obszarach wiejskich

SIERPIEŃ 2018 r.

Centrum Doradztwa Rolniczego w Brwinowie
Oddział w Warszawie
Dział Innowacji w Rolnictwie

Ul. Wspólna 30, 00-930 Warszawa

Tel. 22 623 28 49

<http://sir.cdr.gov.pl>

e-mail: warszawa@cdr.gov.pl

www.facebook.com/SiecSIR

www.twitter.com/SIR_siec

Opracowano na podstawie informacji udostępnionych na stronach internetowych Wojewódzkich Ośrodków Doradztwa Rolniczego oraz informacji przekazanych pocztą elektroniczną do CDR w Brwinowie Oddział w Warszawie Dział Innowacji w Rolnictwie

Spis treści

1. Innowacyjne wdrożenia oraz doświadczenia w organizacji Grup Operacyjnych wśród Czeskich sąsiadów..... 2
2. Rzepak ozimy w mulczu – przez uproszczenie do innowacyjności 5
3. Innowacje w praktyce – cykl warsztatów polowych: rzepak, soja, kukurydza - rzepak 6

1. Innowacyjne wdrożenia oraz doświadczenia w organizacji Grup Operacyjnych wśród Czeskich sąsiadów

Organizator: Lubelski Ośrodek Doradztwa Rolniczego w Końskowoli

Data: 20-22 sierpnia 2018 r.

Miejsce: Czechy

Forma: wyjazd studyjny

Opis:

W wyjeździe uczestniczyło 35 osób, a wśród nich rolnicy, doradcy, pracownicy instytucji naukowych, instytucji rolniczych i okołorolniczych, którzy zajmują się wdrażaniem innowacyjnych rozwiązań na terenie województwa lubelskiego i w przyszłości mogą zostać potencjalnymi członkami grupy operacyjnej. Wyjazd studyjny miał na celu pogłębienie wiedzy na temat działania „Współpraca”, a także zapoznanie uczestników z dobrymi praktykami w tworzeniu i funkcjonowaniu grup operacyjnych na terenie Czech. Pozwolił również zapoznać się z dobrymi praktykami i wymianę wiedzy z ekspertem i brokerem z Czech panem Martinem Mistrem. Podczas seminarium pan Mistr omówił cały system doradztwa.

Innowacyjnym elementem doradztwa w Czechach są pokazowe gospodarstwa demonstracyjne (farmy), średnio 1 w województwie, wspierane z funduszu krajowego Ministerstwa Rolnictwa w Czechach. Są to najlepsze przedsięwzięcia, zaawansowane jeśli chodzi o wdrażanie innowacji. Na każdej farmie 2-3 razy w roku odbywają się dni otwarte oraz prowadzone są konsultacje grupowe (dla kilku rolników) poświęcone określonej tematyce.

W Czechach wdrażanie Grup Operacyjnych EPI rozpoczęło się od 2014 roku, w nowym Programie Rozwoju Wsi na lata 2014-2020 pojawiło się działanie wspierające grupy operacyjne i europejskie partnerstwa na rzecz innowacji. Do końca 2021 roku na terenie Czech ma powstać docelowo 20 grup operacyjnych. Grupy Operacyjne tworzone są przez różne podmioty – rolnicy, przedsiębiorcy, instytuty naukowe, spośród których wybierany jest lider, który jest wnioskodawcą, bierze na siebie odpowiedzialność za realizację projektu oraz odpowiada finansowo. Zupełnie inaczej niż w Polsce, gdzie odpowiedzialność wszystkich uczestników projektu jest solidarna, bez względu na zaangażowanie i wniesiony wkład

finansowy. Polskie doświadczenia we wdrażaniu działania „Współpraca” przedstawił Pan Marek Siuciak – broker innowacji w LODR w Końskowoli. Podczas spotkania prowadzona była wymiana doświadczeń w zakresie wdrażania innowacji, tworzenia sieci kontaktów między różnymi podmiotami – rolnikami, przedsiębiorcami, przedstawicielami nauki uwzględniając doradztwo brokerów innowacji.

Drugi dzień wyjazdu studyjnego rozpoczął się od wizyty na farmie Vřestary. Uczestnikom przedstawiono zakres działalności gospodarstwa zajmującego się produkcją zwierzęcą i roślinną. Zwrócono uwagę na kwestie dobrego żywienia i stanu zdrowia zwierząt, niskiego wskaźnika umieralności zwierząt, dobrych warunków produkcji (czystości i temperatury), a także zalet mleka A2, które jest sprzedawane do zakładów przetwórczych oraz charakteryzuje się obniżoną wartością laktozy.

Kolejne odwiedzane gospodarstwo to farma Mžany, w którym uprawiane są zboża – pszenica, jęczmień i rzepak, buraki cukrowe, kukurydza, lucerna i groch oraz łąki. Gospodarstwo ma status hodowli uszlachetniającej rasy czeskie, utrzymywane jest czeskie bydło czerwone. Oprócz krów mlecznych utrzymywane są również byki, które są specjalnie karmione do wagi 800 kg. Pozyskiwane mięso jest przechowywane w chłodni 80 dni, dojrzewa w temperaturze od 0 do 3°C, jakość mięsa jest taka sama jak w przypadku byków argentyńskich.

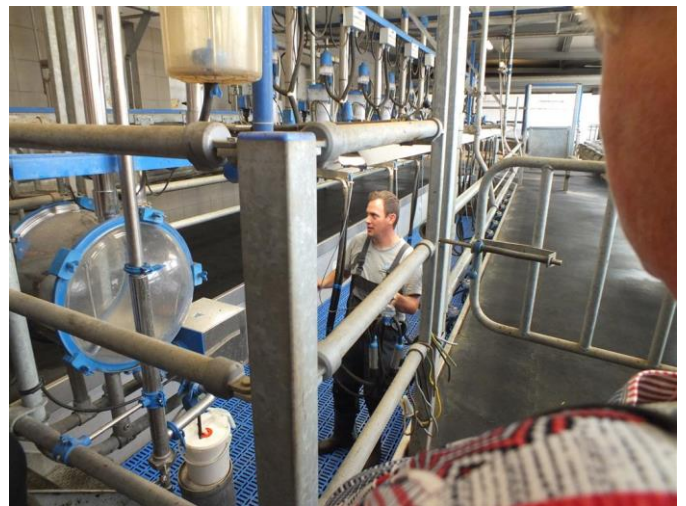
Następnie odwiedzono gospodarstwo Lhota pod Libčany, w którym uprawiana jest pszenica, jęczmień i żyto, mak, rzepak, ziemniaki, cykoria oraz truskawki w tunelach na stołach. Pozostałą powierzchnię ponad 1000 ha zajmują rośliny przeznaczone na paszę dla utrzymywanych byków rasy Simental. Biogazownia produkuje energię elektryczną na własny użytek, a ciepło wykorzystywane jest do suszenia lucerny dla cieląt.

Ostatnia odwiedzana Farma Chýšť to gospodarstwo zajmujące się hodowlą bydła mięsnego i mlecznego.

Na każdym etapie wyjazdu studyjnego uczestnicy mieli możliwość zapoznania się w praktyce z innowacyjnymi rozwiązaniami stosowanymi w rolnictwie na terenie Czech. Zapoznali się z przykładami innowacji produktowych, procesowych i marketingowych, które są szansą dla zwiększenia wydajności, konkurencyjności oraz obniżenia kosztów produkcji.

Zdjęcia:





Więcej informacji: http://lodr.konskowola.pl/www_m/index.php/aktualnosci-sir/671-relacja-z-realizacji-operacji-pn-wyjazd-studyjny-do-czech-innowacyjne-wdrozenia-oraz-doswiadczenia-w-organizacji-grup-operacyjnych-wsrod-czeskich-sasiadow-2

2. Rzepak ozimy w mulczu – przez uproszczenie do innowacyjności

Organizator: Lubuski Ośrodek Doradztwa Rolniczego w Kalsku

Data: 22 sierpnia 2018 r.

Miejsce: Siedziba Hodowli Zwierząt Zarodowych Osowa Sień w Przyczynie Górnej k. Wschowy

Forma: szkolenie

Opis:

W trakcie spotkania uczestnicy mogli dowiedzieć się dlaczego uproszczenie w uprawie jest innowacją. Argumenty za i przeciw przedstawił dr Tomasz Piechota z Wydział Rolnictwa i Bioinżynierii Uniwersytetu Przyrodniczego w Poznaniu.

Duże zainteresowanie wzbudziła prelekcja dotycząca nowych technologii uprawy rzepaku ozimego, w trakcie której rolnicy i doradcy mogli porównać efekty zastosowania tradycyjnych metod uprawy z uproszczonymi: pasywną strip till w mulcz, konserwującą i mieszaną. Wykładowca podkreślał, jak ważną rolę w stosowaniu metod uproszczonych pełni przygotowanie gleby, osiągnięcie odpowiedniego poziomu próchnicy i gospodarowanie wodą. Wykład na temat innowacyjnych technologii ochrony rzepaku wygłosiła Pan dr inż. Michał Tomkowiak – Dyrektor firmy Napena Sp. z o.o., który zaprezentował kompleksowy program ochrony rzepaku z uwzględnieniem jego faz rozwoju i warunków panujących na polu. Ponadto przedstawił nowe środki ochrony roślin dostępne na rynku.

Na temat stosowania innowacji a możliwościami technologicznymi dostępnymi na rynku wypowiedział się Pan Łukasz Kuboń - Dyrektor Firmy Osadkowski-Cebulski Sp. z o.o. W przygotowanym materiale fotograficznym, przedstawił efekt siewu precyzyjnego w mulczu osiągnięte w partnerskich gospodarstwach rolnych w Polsce. Kontynuacją tego wykładu był praktyczny pokaz siewu rzepaku przy użyciu pneumatycznego siewnika precyzyjnego w pobliskim Konradowie. Prezentowany agregat nawozowo-siewny umożliwia jednocześnie wykonywanie zasiewu wraz z nawożeniem okołonasennym (doglebowym), co w znaczący sposób wpływa na ograniczenie kosztów eksploatacji sprzętu i efektywność upraw. Zastosowanie nowoczesnych maszyn umożliwia generowanie większego zysku w gospodarstwie.

Na koniec spotkania Pani Ewelina Mularczyk-Sienkowska Specjalista SIR w LODR w Kalsku przedstawiła zebranym informacje na temat Sieci na rzecz innowacji w rolnictwie i na obszarach wiejskich zachęcając do wspólnego tworzenia grup operacyjnych w ramach działania „Współpraca”.

Zdjęcia:



3. Innowacje w praktyce – cykl warsztatów polowych: rzepak, soja, kukurydza - rzepak

Organizator: Dolnośląski Ośrodek Doradztwa Rolniczego we Wrocławiu

Data: 22 sierpnia 2018 r.

Miejsce: Piotrowice Świdnickie

Forma: warsztaty

Opis:

Pierwszy z trzech bloków tematycznych: „Innowacje w praktyce – warsztaty polowe w uprawie rzepaku” miał na celu przedstawienie innowacyjnych technik stosowanych w siewie rzepaku,

a więc uprawę tradycyjną, bezorkową i w mulcz. Dodatkowo warsztaty wykorzystano do promocji istniejącego potencjału instytucji naukowych, dydaktycznych i doradztwa, a także doświadczenia producentów rolnych. Część teoretyczna dotyczyła przygotowania gleby, nawożenia oraz chemicznej ochrony związanej ze stosowaniem środków ochrony roślin.

Warsztaty odbyły się w gospodarstwie Radosława Mentla w Piotrowicach Świdnickich. W gospodarstwie o powierzchni 200 ha prowadzona jest uprawa rzepaku, pszenicy, jęczmienia browarnego, buraków cukrowych oraz ziemniaków (ok. 70% roślin jest uprawianych w systemie bezorkowym). Gospodarstwo jest wyposażone w nowoczesne maszyny, a właściciel chętnie współpracuje z firmami okołorolniczymi i doradczymi. Potwierdzają to poletka doświadczalne z rzepakiem ozimym, na których prezentowane są nowości technologiczne oraz odmianowe.

Wykładowcami podczas szkolenia byli wieloletni praktycy, naukowcy z IUNG-PIB Puławy Oddział we Wrocławiu, Uniwersytetu Przyrodniczego we Wrocławiu oraz Opolskiego Ośrodka Doradztwa Rolniczego, którzy na przykładzie własnych badań i doświadczeń przygotowali informacje o innowacjach w uprawie rzepaku. Zaprezentowali oni nowe rozwiązania w nawożeniu makro- i mikroskładnikami, omówili aspekty ochrony oraz nowych technologii siewu rzepaku.

Podczas zajęć odbył się także pokaz przygotowania agregatu uprawowo-siewnego do pracy oraz pokaz siewu w mulcz za jego pomocą.

Zdjęcia:





Więcej informacji: <http://www.dodr.pl/sir/sir-o-rzepaku-w-piotrowicach>